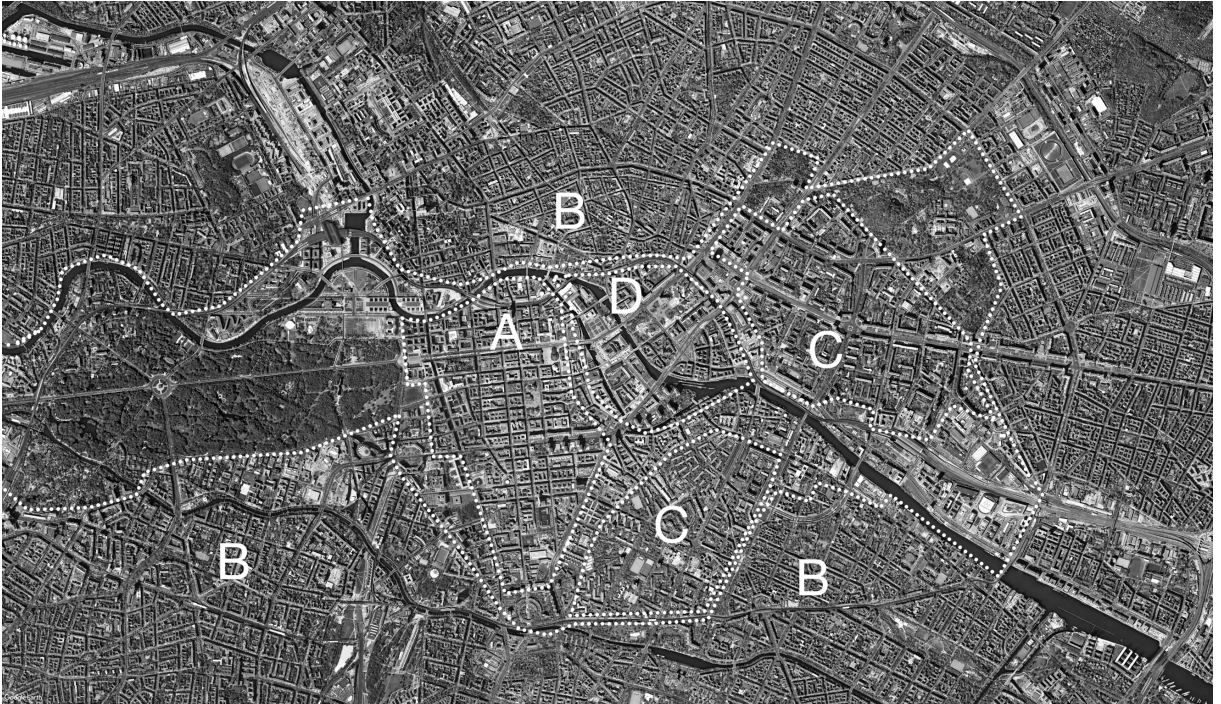


Politika



Harita verisi: Google, Landsat / Copernicus

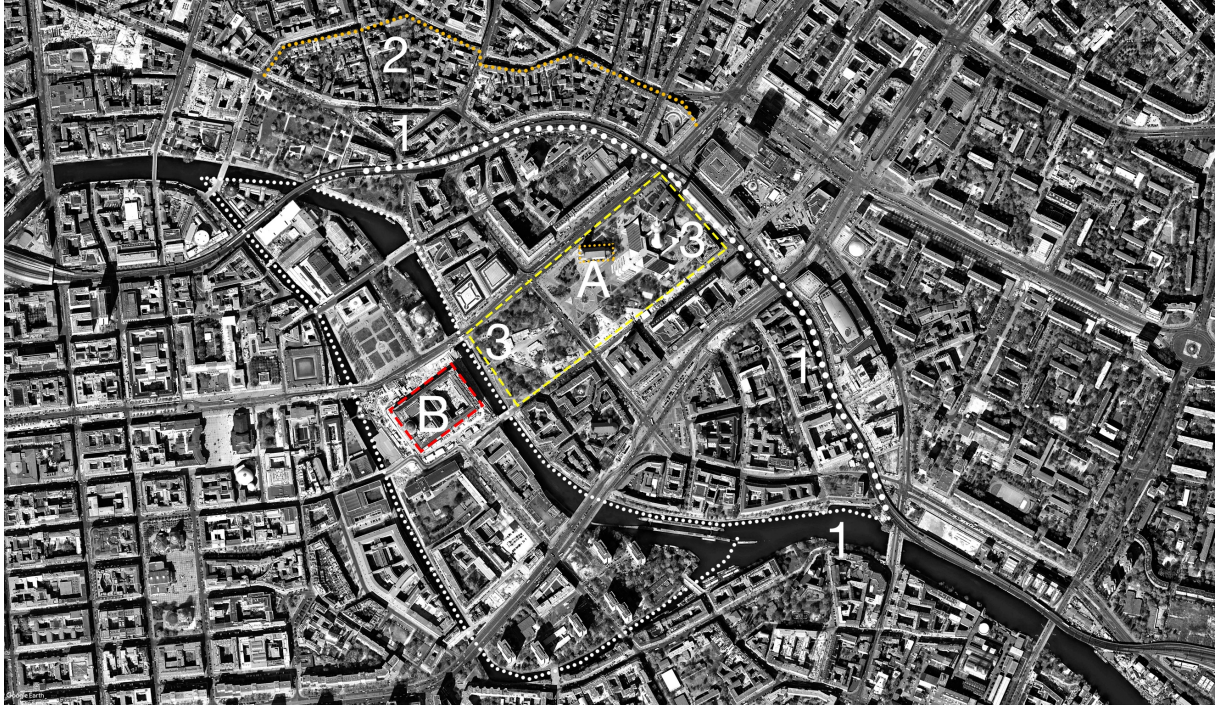
İlk bakışta dikkat çeken birkaç durum var: oldukça düzenli ve homojen bir doku, şehrin içinde ve çevresinde yer alan büyük yeşil alanlar, tipik menderes kıvrımlarını yapan bir nehir, dümdüz olmalarından anlaşılan kanallar, oldukça düz bir topoğrafya, şehrin çeperinde endüstri yapıları olduğu belli olan büyük beyaz alanlar ve hemen şehrin dışında başlayan tarımsal alanlar. Büyükçe bir şehir, oldukça planlı büyümüş, yoğun bir doku ama şehir merkezinde parklar. Bir Avrupa şehri bu.



Şehir merkezine daha yakından baktığımızda farklı dönemlerde yapılan farklı planlamaları algılayabiliyoruz. Tam merkezde, gridal bir düzen var (A bölgesi). Bu alanın ana aksları gridal planın çok ötelere kadar uzuyorlar. Özellikle Doğu-Batı yönündeki aks şehir merkezinde yer alan büyük parkı kat ettikten sonra yoluna Batıya doğru devam ediyor. Bu alanda çok konvansiyonel yapı adaları var. Dönem olarak tahmin yapmak gerekirse, 17. Yüzyıl – 19. Yüzyıl arası olması beklenebilir. Ancak böyle büyük bir şehirde tam merkezde yer alan bir bölgenin 19. Yüzyılda planlanmış olması az bir olasılık, bu nedenle tahminimizin daha erken dönemlere göre yapılması doğru olur. Merkezdeki bu alanı neredeyse çepeçevre saran ve oldukça homojen dokuya sahip bölgeler B ile gösteriliyorlar. Bu bölgelerin neredeyse şehrin tamamını kapsamaları planın kapsamlı yapılmış olması kadar uzun bir dönem boyunca uygulandığını da gösteriyor. Şehrimiz kuralların koyulmasına ve aynı zamanda uygulanmasına önem veren bir toplumda yer alıyor olmalı. Şehirler genelde merkezden dışarıya büyüdüklerine göre, bu devasa bölgelerin bir önceki gridal planlı alana göre daha sonra yapıldığı aşık. Tahminde bulunmak zor, ancak önceki tahmin yürütme mantığı ile 18. Yüzyıl – 19. Yüzyıl dolaylarında olduğunu söyleyebiliriz. Avrupa şehirlerinin endüstri devrimi sonrasında patlayan nüfuslarını hatırladığımızda ve bu bölgelerin çok geniş alanları kapsadığını da düşündüğümüzde bu bölgelerin şehrimizin yer aldığı ülkenin endüstrileşme sürecine bağlı olarak 19. Yüzyılın bir noktasında oluştuklarını tahmin etmek mümkün.

Baktığımız merkezin doğusunda ve güney doğusunda yine planlı ama oldukça farklı bir dokuda yerleşimler görüyoruz (C bölgeleri). Bu doku, geniş yeşil alanların içinde yer alan bloklardan oluşuyor. Elbette, modernist yirminci yüzyıl şehrinin imzası bu doku.

Şehrimize tekrar bakarsak, tuhaf bir durumla karşı karşıya olduğumuzu anlayabiliriz. Şimdiye kadar hızla baktığımız bölgelerin tamamının farklı dönemlerde planlanmış şehir parçaları olduğunu gördük. Bu imajda geriye kalan tek yer ise, ilk baktığımız A ile işaretli alanın doğusunda kalan D bölgesi. Bu bölgede bir planlamanın olduğu ile ilgili herhangi bir ipucu yok. Avrupa şehirlerinin büyük çoğunluğunda ortaçağda gelişen bir şehir merkezi bulunduğunu biliyoruz. Ancak baktığımız şehirdeki bölge ortaçağda gelişen bir şehir merkezinden bekleyeceğimiz en önemli özellik olan yoğunluğa sahip değil. Burada çok büyük boşluklar ve açık alanlar mevcut.



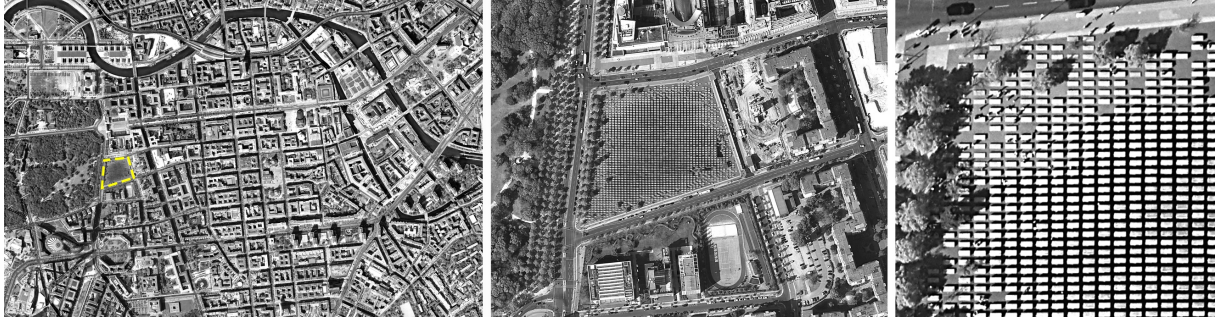
Harita verisi: Google, Landsat / Copernicus

Bu alana biraz daha yakından baktığımızda ise, Avrupa ortaçağ şehirlerinin tipik bazı özelliklerinin, biraz gizli de olsa, bulunduğunu görüyoruz. Bir zamanlar surların şehir gelişmesini sınırlandırması ile oluşan tipik oval biçim şu anda tren hattının geçtiği hat ile nehir arasında kalan kısımda mevcut (1 ile işaretli). Eski surların kuzeyindeki birkaç yapı adasının biçimi ise, daha sonraki bir dönemde yapılmış surların biçimini takip ediyor (2 ile işaretli). Üçgen biçime sahip bu izlerden, bir zamanlar burada yer almış olan surların 17. Ya da 18. Yüzyıl dolaylarından olduğunu anlamak da mümkün¹. Bölgenin güneyinde organik sokaklardan oluşan kısmi bir doku var, bu da tipik bir ortaçağ şehri özelliği. B ile işaretli olan yapı da ölçeğinden anlayabileceğimiz gibi bir yönetim yapısı olmalı. Bu yapı çevresindekilerle karşılaştığımızda oldukça büyük, muhtemelen bir saray kompleksi. Bu yapının ölçeği şehrin bölgesi için önemli bir şehir olduğunu hatta başkent konumunda olduğunu ipucu. Bu yapı kompleksinin hemen kuzeyinde yer alan park da Avrupa ortaçağ şehirlerinin tipik bir özelliği, kamusal yapılar kamusal açık alanlar ile birlikte var oluyorlar². Sonuçta hiç şüphesiz tarihi merkeze bakıyoruz. Ancak tarihi merkezde olması gereken en önemli özellikten yani yoğunluktan bahsetmek mümkün değil. Tam ortada dev bir park ve bu parkın ortasında bir kule var (3 ile işaretli). Avrupa'da tarihi merkezlerin korunmasına önem verildiğini de biliyoruz. Boşluğun bir zamanlar yapılar ile dolu olduğunun ipucunu ortalıkta kendi başına duran kiliseden anlayabiliriz (A ile işaretli). Şehir içinde mahallesi olmayan bir kilise olamayacağına göre, kilisenin mahallesi bir noktada yok olmuş. Bu beklenmedik durumun nedeni ne olabilir? Bu şehirde nasıl bir süreç sonrasında tarihi merkezindeki binaların büyük çoğunluğu yok oldu?

¹ <https://manifold.press/ipucu-garnizon>

² <https://manifold.press/ipucu-para>

Deprem, yangın gibi doğal afetlerin tarih boyunca şehirleri bazen defalarca yok ettiğini biliyoruz. Ama şehirlerin bu felaketlerden sonra tekrar ayağa kalkma gibi bir güçleri olduğunu da biliyoruz. İncelediğimiz şehir için böyle bir durumun gerçekleşmemesi büyük bir istisna oluşturuyor. Şehrin en merkezi yerinin bir parka dönüşmüş olmasını ancak şehirde başka büyük dönüşümlerin gerçekleşmiş olması ile açıklamak mümkün olabilir. Şehir ekonomisi, yönetim biçimi, sosyal-politik sistemi açılarından tamamen değişmiş olmalı. Başka şekilde herhangi bir şehrin sembolik ve ekonomik açıdan en değerli bölgelerinin zarar görüp kısmen yıkıldıktan sonra tekrar yapılaşmaması ve bütünüyle kamunun kullanımına sunulması olanaklı olamazdı.



Harita verisi: Google, Landsat / Copernicus

Şehir merkezinin hemen kenarındaki ilginç bir yapı adası dikkat çekici. Neredeyse, saray olduğunu düşündüğümüz bina kadar büyük bir alanı kaplayan bir yapı adası bu. Daha yakından baktığımızda ise, bu alanda bina bulunmadığını görüyoruz, büyük bir boşluk burası. Ancak bir park da değil, tamamında sert zemin olduğu belli oluyor. Aynı zamanda gridal bir düzeni algılamak da mümkün. Böylesi bir yapı ne olabilir? Kamusal bir alan olduğu belli ancak bir park değil. Hemen batıda yer alan büyük park – orman alanının yakınında, şehrin tam kenarında bir parkın yer alması da zaten pek anlamlı olmayabilir. Daha da yakından bakınca, çok tuhaf bir düzen ortaya çıkıyor. Birbirinin aynı boyutlarda yüzlerce prizmatik elemanın tüm zemini kapladığını görüyoruz. Son imajdan anlayabileceğimiz gibi gölgeler bu ipucunu veriyor. Sol üst köşeye bakınca, gölgelerinden elemanların yerden pek de yüksek olmadıklarını da anlıyoruz. Ancak, alanın içlerine girdikçe gölgeler yoğunlaşıyor, buradaki elemanların birbirlerine gölge yapmadıklarını görünce, zemin kotunun aniden düştüğünü, bir anlamda zeminin ayağımızın altından kaydığını anlıyoruz. Burası bir anıt olmalı. Şehrin çok merkezi bir yerindeki böylesi büyük bir alanın tamamının bir anıt olması şehrin geçmişi ile ilgili bir diğer ipucunu oluşturuyor.



Harita verisi: Google, Landsat / Copernicus Şehir merkezindeki farklı dokular

Elimizdeki ipuçları şunlar: farklı dönemlerde hep planlı olarak büyümüş bir Avrupa şehri, çok büyük kamusal yapılar başkent olma olasılığına işaret ediyor, şehir merkezinde dev bir açık alan anıtsal bir düzenlemeye sahip, tarihi şehir merkezindeki şaşırtıcı büyük boşluklar şehir merkezinin bir dönemde yıkıntıya uğradığını ve aynı şekilde yeniden yapılmasını engelleyen sosyal, politik ve ekonomik bir dönüşüm geçirdiğini gösteriyor. Bu koşulları yerine getiren şehir elbette Berlin.

Berlin ile ilgili çok sayıda hatıram var. İlk hatıralar, çok kısa bir gezi için 11 Eylül 1980'de geldiğimiz Batı Berlin ile ilgili: duvar, Reichstag arkasındaki platformdan baktığımız Doğu Berlin, Brandenburg Kapısı önünde nöbet tutan askerler ve tank, yine Reichstag önündeki alanda futbol oynayan Türkiyeli göçmenler, misafir olarak kaldığımız 30m2lik 'Plattenbau' dairesi, Nationalgalerie önünde annemin o zaman anlayamadığım heyecanı, savaşta yıkılan ve hatıra diye korunan Gedächtnisskirche, Batı Berlin'in merkezi olan Kurfürstendam Caddesi, akşam rahmetli Ersin Abinin muhtemelen 15 yaşındaki benimle dalga geçmek için açtığı televizyon kanalında dans eden çıplaklar ve elbette 12 Eylül sabahı darbe haberlerini Alman televizyonlarından almanın şoku. Hatıralar içinde 2020 Şubat ayında Berghain'in neden bir efsane olduğunu İpekle beraber keşfetmemizin ayrı bir yeri var.

Bir dünya metropolü olmakla birlikte Berlin'in Londra, Paris hatta New York gibi muadillerinden çok ciddi farkları var. Berlin her zaman bir metropol olarak farklı, çelişkileri kendine özgü, hep hoşgörü merkezli bir kültüre sahip, hep bazı açılardan dünyanın 'gerisinde' başka açılardan çok ilerisinde duran acayip bir ada. Diğer dünya metropollerine göre çok daha ileri bir tarihte bulunduğu coğrafyanın ötesine hükmeden bir merkez oluyor. Alman birleşmesinin 1871 gibi bir tarihte gerçekleşmesi, Almanya'da endüstri devrimi etkilerinin de göreceli olarak daha geç yaşanması sonucu nüfus patlamasını benzerlerine göre daha ileri bir tarihte yaşıyor. 1850 yılında Londra'nın nüfusu 2,5 Milyon, Paris'in bir milyon, Berlin'in ise 400 bin kişi. Birçok benzer metropolde olduğu gibi ani büyümenin fiziksel çevreye etkilerini görmek mümkün. 1856 tarihli Hobrecht planı şehrin kontrollü bir şekilde büyümesini amaçlıyor. Plan sonucu oluşan mahallelere yerleşen çalışan kesimin yaşam koşulları benzer metropollerdeki çalışanlara göre daha iyi olmasa da Berlin merkezini çepeçevre saran Wilhelmian Ring oluşumu şehrin fiziksel karakterini tanımlıyor. Önceki imajda gördüğümüz B ile işaretli dokular bu bölgelerden.

James Hobrecht'in planı kendi döneminde ve sonrasında hem Batı hem de Doğu Almanya'da çok eleştiriliyor. Plan aslında mevcut yollar ile yeni planlanan bölgelerin yollarının entegrasyonu, yeni yol sistemi, maksimum bina yükseklikleri, altyapı sistemleri ve yeşil alan sistematiğini ortaya koyan bir çerçeve çiziyor. Yapı adaları içerilerinde geniş yeşil alanlar kalmaları amacıyla olabildiğince büyük tutulmuş durumda. Ancak nüfusu bir anda patlayan Berlin'de ticari girişimciler arsalarından maksimum karı elde etmek için yapı adalarını tıka basa binalar ile dolduruyorlar. Böylece iç içe geçmiş çok sayıda avludan oluşan, yoğun bir yapılaşma ortaya çıkıyor. Yoğunluk sadece yapı adalarının olabilecek en fazla şekilde yapılarla doldurulması ile de bitmiyor. Nüfus o kadar hızlı artıyor ki üretilen çok sayıda bina bile yetersiz kalıyor. Binalar her odaya bir aile olacak şekilde doluyorlar. Bu bloklara verilen isim 'Mietskaserne'³ yaşam şartlarını oldukça iyi tarif ediyor. Bu blokların en olumsuz anlamda

³ Kira kışlası

ünlüsü, Meyers Hof ⁴. Arka arkaya dizilmiş altı avludan oluşan yapıda toplam ikibin kişi yaşıyor. Meyers Hof'da ve benzerlerinde çok sayıda esnaf işyeri ve dükkanlar da var. Bu bölgelerdeki yaşam koşullarının kötülüğü ve ev sahiplerinin sömürüsü çok sayıda ayaklanmaya neden oluyor. 1932 – 1933 arasında KPD⁵ tarafından da desteklenen büyük bir kira grevi⁶ ancak Nazilerin 1933 başında yönetimi ele geçirmeleri ile zorla sona erdiriliyor.

Çalışan kesimin insanlık dışı yaşam şartlarının simgesi olan bu yapılardan savaş süresince yıkılanların yerine hem Batı'da hem de Doğu'da modernist, genelde prefabrikasyon ile üretilmiş bloklar yapılıyor. Modernist zonlama prensipleri gereği bu mahallelerde sadece konutlar ve belli noktalarda okul ve merkezi dükkanlar mevcut. Bu yerleşimler fiziksel çevre açısından çok daha nitelikli olmalarına rağmen gerçek bir mahallenin içerdiği çeşitliliğe sahip olmadıkları için bu sefer de sosyal sorunlar ortaya çıkıyor. Berlin'in birleşmesi sonrası eski Mietskasernen bölgeleri, ucuzluğu ve genç nüfusun tercih ettiği çeşitliliği içeren yapıları nedeniyle çok popüler oluyorlar. Bugün Berlin'deki en makbul dolayısı ile soylulaşma tehdidi altında bulunan mahalleler tam da bu bölgeler. Tarihin bir cilvesi mi demeli, binaların dönüşüm becerisi mi bilinmez, bir zamanların işçi mahallesi ve çöküntü bölgesi olan Prenzlauerberg bugün uluslararası bir hipster merkezi olmuş durumda.

İkinci Dünya Savaşı sonrasında Almanya ikiye bölününce Berlin de bölünüyor ve Batı kısmı Doğu Almanya içinde bir ada olarak kalıyor. Fiziksel olarak bir ada olması kültürel olarak da ciddi bir başkalaşmaya neden oluyor. Berlin'de yaşamının zorlukları nedeniyle devletin çeşitli teşvikleri var. Batı Berlinlilerin zorunlu askerlikten muaf olmaları bu teşviklerden birisi. Tüm Batı Almanya'dan askere gitmek istemeyen gençler Berlin'e geliyorlar. Dünyanın farklı yerlerinden gelen yabancı işçilerin (Gastarbeiter) de etkisi ile şehir ölçeğinde kendine özgü bir karşı kültür oluşuyor. 1997'de birleşen Berlin'e yaptığımız bir gezide evlerine gittiğimiz Alman mimarlık öğrencilerinin yaşadığı (hala ağırlıklı olarak bir Türk mahallesi olan) Kreuzberg'deki o sıralarda (muhtemel bu sıralarda da) Türkiye'de yasadışı olan envai çeşit gruba ait poster, afiş, duvar yazısında da açıkça görülebilen hatta elle tutulabilen bir çeşitlilik ortamı.

Berlin'in savaş sonrası kültürünün farklılığını ve çeşitliliğini açıklayan bu durum genel olarak bilinmekle birlikte, şehrin ruhundaki hoşgörünün çok daha eski kökenleri var. Brecht'in meşhur '*Cesaret Ana ve Çocukları*' oyununa konu olan Otuz yıl Savaşları sonrasında yanıp yıkılan ve nüfusunun yarısını kaybeden (tarih bazen gerçekten tekrar ediyor) şehrin hızla kalkınması için Kral Frederick William göçü teşvik amacıyla dinsel hoşgörü politikası başlatıyor. Fransa'dan kaçmak zorunda kalan Protestanları şehre yerleştiriyor (Huguenots göçü). Onsekizinci Yüzyıl Berlin nüfusunun üçte biri Fransızca'yı anadili olarak konuşanlardan oluşuyor. Hoşgörü ikliminin de sonucu olan hoşgörü ve açıklık ortamı ile Berlin ilk defa Avrupa ölçeğinde önemli bir şehir haline geliyor.

Birinci Dünya Savaşı sonrasında Almanya bir yandan yıkıcı bir ekonomik krizin içine girmişken diğer yandan da ilk defa demokratik bir Cumhuriyet düzenine sahip durumda. Berlin Weimar

⁴ <https://www.berlinstreet.de/5563>

⁵ Alman Komünist Partisi

⁶ 1932 sonunda Kopenicker Strasse civarındaki bir avludan grev sloganı: *Erst Essen dann Miete* – önce yemek sonra kira. http://ghdi.ghi-dc.org/sub_image.cfm?image_id=4069

Cumhuriyeti döneminde çöken imparatorluğun her yerinden iş bulmak için gelenlerin göçüne uğruyor. Şehirde oluşan kaotik ortam bir yandan nüfusun büyük bölümü için açlık ve sefalet anlamına gelirken bir yandan çok renkli ve zengin alt kültürlerin oluşmasına yol açıyor. Ondokuzuncu yüzyılda şehrin vergileme amaçlı duvarlarının hemen dışında, Berlin'in en işlek girişlerinden birinin önünde yer alan, meydandan çok geniş bir yol kesişim noktası olan Potsdamer Platz bir anlamda bu kaotik ortamın sonucu olarak gelişiyor. Vergi yükümlülüğü olmayan ve şehre girenlerin geçmek zorunda olduğu bu noktada yolculara ayak üzeri ekmek satılarak başlayan kural ve kayıt dışı ekonomi zamanla gelişiyor ve çeşitleniyor. Berlin'in Avrupa'nın kültür başkenti olduğu 1920'li yıllarda şehrin atan kalbi Potsdamer Platz. Şehrin o dönemdeki atmosferini oldukça iyi yansıtan Babylon Berlin dizisinde atıfta bulunulan Moka Efti (film olarak embed: Babylon Berlin dizisinde Moka Efti: <https://www.youtube.com/watch?v=uekZpkYf7-E>) isimli gece kulübü⁷, bölgedeki onlarca kulüpten sadece biri. Herhangi bir zamansal, cinsel, sosyal sınırın olmadığı kulüpler Berlin'in bugüne kadar devam eden alternatif gece hayatı kültürünün nüvesini oluşturuyorlar. Büyük Savaşın yarattığı travma ve savaş sonrası koşullarının eziciliği de hedonist kültürü besliyor.

Potsdamer Platz tam da duvarın geçtiği dolayısı ile savaşta yıkılmayan yapıların da güvenlik nedeniyle ortadan kaldırıldığı bir bölgede olduğu için birleşmeye kadar ölü bir alan durumunda. Bölge 1991 yılında başlayan karmaşık ve tartışmalı bir dizi yarışma sonucunda yeniden inşa ediliyor. Eski dekadans ve çeşitliliğinin çok dışında, bir anda sıfırdan yapılan tüm şehir parçalarının kaderi olan plastik duygu burada da var hiç şüphesiz. Yine de şehir merkezini Nationalgalerie, Philharmonie ve Şehir Müzesi ve Şehir kütüphanesi aksına başarılı bir şekilde bağladığı iddia edilebilir.

Berlin'in gece kulüpleri hala çok çok meşhur. Dünyanın en ünlü kulüpleri listesinde Berlin kulüpleri hep önlere yer alıyorlar. Şehrin oldukça eskiye dayanan alternatif eğlence kültürünün bunda muhakkak etkisi olmalı. Duvarın yıkılması ile ortaya çıkan büyük boş alanlar ve kullanılmayan yapılar da bu kültürün başka bir boyuta ulaşmasını destekliyor. Bu ara alanlardaki terk edilmiş yapıların kullanımı ile ilgili herhangi bir yasal düzenlemenin olmamasından yararlanan kulüpler eski endüstriyel yapıları işgal ediyorlar. Mekansal olarak yasal ile yasal olmayanın arasında olan kulüpler kültürel olarak da aradalar. Berghain gibi bazıları gay klüp olarak başlıyor. Doğaları gereği farklılıklara açık olan kulüplerin Doğu ve Batının birleşmesinde önemli rol oynadığı iddiası oldukça inandırıcı. Her çeşit insanlık durumunun rahatça yer bulabildiği kulüplere girerken tek kural var. Şubat 2020'de Berghain'a girerken umarım yaşımdan değil ama 'amca' gibi giyinmiş olmamdan şüphelenen güvenlik görevlisi bunu bana hatırlattı:

- Burada tek kural var biliyor musun?
- Hayır, nedir?
- Fotoğraf çekmek yasak! İçeride ismini unutabilirsin ama sakın bunu unutma!

Kapıdan girmeyi başaran herkesin olduğu ya da olmak istediği gibi davranmakta serbest hissettiği, her çeşit kıyafetten her çeşit kıyafetsizliğe kadar geniş bir yelpazenin bulunduğu, kimsenin kimseye başını çevirip bakmadığı, terasta sessizce manzaraya bakmaktan ana holde trans halde dans etmeye hatta kapısı olmayan seks odalarında zaman geçirmeye her çeşit

⁷ Orijinal Moka Efti: <https://www.theguardian.com/world/2017/nov/24/babylon-berlin-real-1920s-superclub-behind-weimar-era-thriller>

davranışın ve daha da fazlasının 'normal' olduğu bir mekan Berghain. Farklı alt kültürlerle özel olarak başlayan Berghain gibi kulüpler çok ünlü olmalarına rağmen 'turistik' olmamak için ciddi çaba sarf ediyorlar. Girişte uygulanan çok sert kapı politikası bunun bir işareti. Kulüpler çeşitlilik ve hoşgörü ortamı olmanın ötesinde, açıkça politik tavır almaktan da çekinmiyorlar. Mayıs 2019'da Berlin'de yapılacak olan AfD (Alternative für Deutschland, aşırı sağcı ırkçı parti) gösterisini baltalamak amacıyla çok daha büyük bir yürüyüş organize ediyorlar⁸. Elbette, AfD için de Berghain kabul edilemez bir dünya görüşünü temsil ediyor. 2018 yılında AfD temsilcisi Belediye Meclisine Berghain'ın uyuşturucu ve seks merkezi olduğu için kapatılması yönünde bir teklif götürüyor. Tepki o kadar sert oluyor ki, parti teklifin geri çekilmesini sağlıyor. Kulüplerin kültür yaşamı içindeki yeri 2016 yılında alınan bir mahkeme kararında açıkça görülebiliyor. Mahkeme, Berghain'ın da yüksek kültür hizmeti veren konser salonları gibi 'sadece eğlenceden daha fazlası'nı içeren bir hizmet verdiğine hükmediyor ve diğerleri gibi düşük orandan vergi vermesine karar veriyor⁹.

Çeşitliliğe açıklık ve hoşgörünün Berlin'deki sınırları çok geniş ama yine de sınırlar var. 1989'da yarı-politik bir gösteri olarak 150 kişinin katıldığı ve 'peace, joy and pancakes' sloganı ile başlayan 'Love Parade' tekno partisine 1997'de bir milyon kişi katılıyor. İpek ile birlikte tesadüfen katıldığımız, şehrin merkezindeki Tiergarten parkında yapılan bu parti öncesi, kendisi ve sonrası ile olağanüstü bir kaos ortamı oluşturuyor. Dünyanın her yerinden gelen her çeşit insan akla gelebilecek her yerde içiyor, dans ediyor ve akla gelebilecek her aktiviteyi yapıyorlar. Ağaçların tepesinden metroya, sokak lambalarından heykellere kadar her yerin parti alanı olmasını olağanüstü bulduğumuzu hatırlıyorum. Berlin'in bile hoşgörüsü 2007'de bitiyor, gerekli izinler verilmeyince parti önce Berlin'den taşınıyor sonra da 2010 yılında Duisburg'da çıkan izdiham nedeniyle 21 kişi ölünce kendini feshediyor.

Berlin'in tarihi şehir merkezindeki dev boşluğun nedeni elbette İkinci Dünya Savaşı yıkımı. 1940-1943 arasında aralıklı olarak, 1943'den sonra ise çok yoğun bir şekilde bombalanan Berlin'de binaların yaklaşık yarısı yıkılıyor. Daha birkaç sene öncesinde Nazi ordularının zafer geçitlerinin¹⁰ yapıldığı şehrin ana caddesi 'Unter den Linden' savaş sonrası¹¹ enkaz yığını şeklinde. Binaların küçük bir kısmı tekrar yapılsa da savaş sonrasında Doğu Berlin tarafında kalan tarihi merkez uzun süre yıkıntı olarak kalıyor. Doğu Alman hükümeti, eski sömürü düzeninin sembolü olarak gördüğü şehir merkezini tamamen yeniden yapmayı hiç gündeme almıyor. 1965 yılında alanın doğusundaki televizyon kulesi yeni ülkenin sembolü olarak yapılıyor. 1977'de tüm alan çok sayıda heykelin yer aldığı bir park olarak Marx-Engels Forum adıyla düzenleniyor. Alanın en batısında ise bir zamanlar kraliyet sarayı olan 'Berliner Schloss' var. Saray da savaş sırasında ağır hasar görüyor. Sosyalist Doğu Almanya için Prusya emperyalizminin kötü bir hatırası olarak görülen saraydan kalanlar 1950 yılında tamamen ortadan kaldırılıyorlar. 1973'de ise Doğu Almanya parlamentosunu da içeren 'Palast der

⁸ AfD karşıtı yürüyüş: <https://www.youtube.com/watch?v=vFVVKARQWGc>, <https://www.youtube.com/watch?v=2BRb7aijQCU>

⁹ <https://www.theguardian.com/music/2016/sep/12/berlins-berghain-nightclub-classed-as-culturally-significant-venue>

¹⁰ Fransanın işgali sonrası geçit töreni, 1940: <https://www.youtube.com/watch?v=ErKVI9E3Pjc>

¹¹ Berlin, savaş yeni bitmiş, Haziran 1945: https://www.youtube.com/watch?v=R5i9k7s9X_A

Republik' tam bu noktada yapılıyor. Bambaşka sembolizmler ve kullanımlar söz konusu olsa da *Schloss* da *Palast* da saray demek. İki çok farklı sarayın macerası burada da bitmiyor. İki Almanya'nın birleşmesinden sonra, 1990'da Doğu Almanya Parlamentosu kapanırken 'Palast der Republik'te asbest bulunduğu için tüm aktiviteler durduruluyor ve bina boşaltılıyor. Temizlikten sonra birkaç konser yapılan bina için 2003 yılında yıkım kararı alınıyor ve Almanya Parlamentosu 'Berliner Schloss'un yeniden yapılmasına karar veriyor. Bunların içinde muhtemelen en muazzamı vürmali enstrümanlarının çoğunu kendileri bulunmuş-atılmış malzemelerden dönüştürerek üreten, dolayısı ile atılmak üzere olan bina ile üzücü bir ruh birliği içinde olunmasını sağlayan Einstürzende Neubauten konseri. (film olarak embed: *Einstürzende Neubauten Palast der Republik konseri*, 4 Kasım 2004: <https://youtu.be/eojUCSHNdA4>) Büyük tartışmalara yol açan sarayın yapımı Humboldt Forum adıyla dev bir kültür merkezi olmak üzere hala devam ediyor.

Berlin aslında dünyada çok örneği olan (Buda+Peşte gibi) ikiz bir şehir: Berlin ve Köln. Köln Berliner Schloss'un olduğu ince uzun adada bir zamanlar yer alan şehrin adı. Şehir uzun bir süre bu ikili yaşantısına devam ediyor. Saray yapıldıktan sonra adanın boş olan kuzey kısmı önce saray mutfağına hizmet edecek tarımsal bahçeler olarak düzenleniyor. Bu alan 1646'da Lustgarten adı ile Fransız tarzı bir bahçeye dönüşüyor. 18. Yüzyılda ise şehrin giderek büyümesi ile kamuya açık bir park haline geliyor. 1920'lerde sol protesto yürüyüşlerinin merkezi burası. 7 Şubat 1933'de 200.000 kişi Nazi karşıtı bir yürüyüş için burada buluşuyor ve hemen ertesi gün Berlin'de tüm gösteri yürüyüşleri yasaklanıyor. Bu tarihten sonra, alan sadece Nazilerin gösterilerine açık. Bahçelerin dönüşümündeki en önemli aşama Schinkel tarafından tasarlanan ve 1830'da açılan 'Altes Museum'. Arkasından Neues Museum, Alte Nationalgalerie ve Bode Museum yapılıyor ve adanın kuzey ucunun bugün verilen adıyla (Museuminsel) bir müze adasına dönüşmesi 1930'da Bergama Müzesi ile tamamlanıyor. Müze adasında Chipperfield'in yaptığı ek yapı, tüm müzeleri yeraltından birbirine bağlamayı amaçlıyor ve tartışmanın eksik olmadığı Berlin'de yeni tartışmalar yaratıyor¹².

Dört numaralı imajda görülen Eisenman tasarımı olan anıt tam adıyla, Avrupa'nın Öldürülen Yahudileri anıtı. Tamamen gridal bir düzende yerleştirilen birbirinin aynı büyüklükte ama zeminin alçalıp yükselmesi ile yükseklikleri değişen beton prizmalar anıtı oluşturuyor. Bunların dışında herhangi bir yazı, sembol bulunmuyor. Anıtın tüm etkisi, beton blokların arasında girildiğindeki deneyimde ortaya çıkıyor. Neredeyse fark etmeden zemin ayaklarımızın altından kayıyor ve dış dünya ile tüm ilişkimiz gökyüzüne indirgeniyor. Beton blokların arasında dolaşmanın çok sarsıcı, rahatsız edici, hatta mide bulandırıcı bir etkisi var. Dış dünya ile tüm referansların kopması beklenmedik bir yön kaybetme duygusuna neden oluyor. Kurgunun düzenli olmasına rağmen çıkışını bulamayacağımız bir labirentin içine girme algısı şaşırtıcı derecede kuvvetli. Anıtı ilk ziyaret ettiğimizde, çocuklarımız 5 – 6 yaşlarındaydılar. Çocuklar için harika bir oyun alanı olan anıtın içine bir anda girerek dolaşmaya ve koşturmaya başladılar. Gözden yok olduklarında, uzaktan seslerini duymanın, yaklaşık olarak nerede olduklarını bilmenin ama göremeyip ulaşamamanın verdiği sarsıcı kayıp duygusunu çok iyi hatırlıyorum. Soykırım sırasında yaşanan insanlık dışı dehşeti daha iyi hissettirecek bir anıt düşünmek zor sanırım.

¹² <https://manifold.press/sir-chipperfield-frau-kollwitz-ve-cevdet-bey>

İki savaş arası Berlin sadece sınırsız gece hayatı ile değil sanat ortamı ile de dünyanın belki de bir numaralı kültür merkezi durumunda. Sinemadan tiyatroya, müzikten görsel sanatlara Berlin çok zengin bir üretim merkezi. Bu dönemde dünyanın en büyük sinema stüdyolarının bir kısmı Berlin'de yer alıyor. Sessiz film döneminin önemli filmlerinden Robert Wiene'nin yönettiği 'Cabinet des Dr. Caligari' 1920'de gösterime giriyor¹³. Dr. Caligari mekanların ve yapıların birbirine dönüşmesi, gerçek-hayal arası setleri, perspektifin bozularak kullanılması, rüyalardan hatta karabasanlardan çıkmışa benzeyen kostüm ve makyajları, ışık kullanımı ile izleyenlerde hikayesi ile örtüşen endişe ve korku duyguları yaratmayı başarıyor. Sinema dilinin oluşmasında Potemkin Zırhlısı kadar belirleyici olduğu iddiası filmin etkisinin göstergesi. Bu dönemde yapılan diğer bir ünlü film, Fritz Lang'ın Metropolis'i 1927 yılında kısmi bir başarıyla gösterime giriyor¹⁴. Bir Berlinli olan Marlene Dietrich'i dünyaca ünlü bir yıldız yapan 'Blaue Engel' ise 1930 tarihli.

Tiyatronun radikal bir şekilde değişmesine yol açan Epik Tiyatro'nun öncüleri Erwin Piscator ve Bertolt Brecht Naziler iktidara gelene kadar ve savaş sonrasında (duvarın ayrı taraflarında da olsa) Berlin'de çalışıyorlar. 1927'de birlikte çalışmaya başlayan Brecht ve Kurt Weill 1928'de 'Die Dreigroschenoper'i sahneliyorlar. Büyük bir başarı elde eden 'opera' Lotte Lenya'yı da dünyaya tanıtıyor. Die Morität von Mackie Messer¹⁵, Kanonen-Song¹⁶ gibi defalarca yeniden yorumlanmış çok ünlü şarkıların içinde kindar temizlikçi kızın karanlık hayallerini anlatan Seeräuberjenny her dinleyişte tüyleri ürpertecek güçte. (film olarak embed: Lotte Lenya, aynı isimli filminden: <https://youtu.be/Ec0clERjQ5A>. Amanda Palmer yorumu, 2012: <https://youtu.be/lzw-CEljj0>) Weill müzik açısından hedeflerini şöyle açıklıyor:

'Opera aristokratik bir sanat biçimi olarak kurulmuştu. ... Opera'nın çerçevesi zamanın etkisine direnemiyorsa, bu çerçeve parçalanmalı. Üç Kuruşluk Opera'da bu çerçevenin yenilenmesi sıfırdan yeniden kurmaya başlayarak mümkün oldu'.

Brecht ve Weill'in satirik bir kapitalizm eleştirisi olan 'Mahagonny Şehrinin Yükselişi ve Düşüşü' operası da ilk defa Leipzig'de sahneye koyulsa da başarıyı Berlin'de 1931 sezonunda kazanıyor. (film olarak embed: Operanın en ünlü parçası 'Alabama Song'. Lotte Lenya orijinal yorumu: <https://youtu.be/vCdq2y7zhY4> Elbette, Doors yorumu, Hollywood Bowl konseri, 1968: https://youtu.be/T_d_VjBYAfc)

İki savaş arasında, modern öncü sanat için de Berlin dünyanın merkezi durumunda. Dada'nın Berlin grubu¹⁷ sanatçılarından Grosz, John Heartfield, Raoul Hausmann, Höch sürekli olarak

¹³ <https://youtu.be/LzMYM75SjhY>

¹⁴ Lang yıllar sonra kült statüsüne ulaşan filmini politik olarak naif bulduğunu ve pek de sevmediğini açıklıyor. Bu değerlendirmede senaryoyu ortak olarak yazdıkları karısı Thea von Harbou'nun Nazi filmleri çekmesinin de etkisi olabilir elbette. <https://youtu.be/AvtWDIZtrAE>

¹⁵ Rock olarak yorum, Slut, 2006: <https://youtu.be/Xoc7L6-wetk>

¹⁶ Theaterhaus Jena yorumu, 2006: <https://youtu.be/iorl1qin54E>

¹⁷ 1920'de gerçekleşen Uluslararası Dada Fuarı'na katılan sanatçıların listesi etkileyici: George Grosz, John Heartfield, Raoul Hausmann, Johannes Alberts, Hans Arp, Johannes Baader, Johannes Baargeld, Carl Boesner, Hans Citroen, Otto Dix, Alois Erbach, Max Ernst, Maud Grosz, Ben Hecht, Wieland Herzfelde, Hannah Höch, Georg Koch, Georg Kobbe, Sigmar Mehring, Francis Picabia, Max Schlichter, Rudolf Schlichter, Otto Schmalhausen, Georg Scholz, Walter Serner, Hans Stuckenschmidt.

Berlin’de çalışıyorlar. Sanatı devrimci bir anlayışla ele alan Novembergruppe¹⁸ de sosyalist geleneği kuvvetli olan Berlin’de kuruluyor. Lyonel Feininger, Johannes Itten, Wassily Kandinsky, Paul Klee, Oskar Kokoschka, Moholy-Nagy, Georg Muche, Oskar Schlemmer ise Bauhaus bağlantısı ile Berlin sanat çevreleri ile yakından ilişki halindedir. Bu dönemde Walter Benjamin de Berlin’de aktif.

Berlin’deki sanat çevrelerinin önemli bir ismi ise tüm kariyeri boyunca sanatını toplumun ezdiği kesimleri görünür kılmak için kullanan Käthe Kollwitz¹⁹. Açlık adını verdiği serisi özellikle ünlü. Birinci savaş sonrası yaşadığı büyük kişisel trajedinin de etkisiyle savaş karşıtı çizgide üretim yapıyor. Kollwitz’in heykelleri ve baskıları insanlığımızın en derinindeki sinir uçlarına dokunuyorlar²⁰. Sessiz, derinden kaygılı annelerin oğullarını savaşa yollamamak için korumaya çalışmalarını tasvir eden işlerini görüp duygulanmamak mümkün değil. Doktor olan kocası Karl Kollwitz ise bugünün hipster merkezi dönemin işçi mahallesi Prenzlauerberg’deki muayenehanesinde çalışan kesimlere gönüllü olarak ücretsiz sağlık hizmeti veriyor.

Berlin göreceli olarak ucuz olan yaşamı, hoşgörü kültürü, metropol bir şehirden beklenmeyecek kadar sakin ortamı ve sunduğu yüksek yaşam kalitesi ile 2000’li yılların gözde merkezlerinden birisi oldu. Yakın geçmişi oldukça sert dönüşümler ile dolu bir şehrin ne kadar da yumuşak bir yaşantısı olabileceğini iki baba ve üç küçük çocuk olarak yaptığımız gezide görmüştük. 10 – 12 yaş aralığındaki çocuklarla şehir içi ve dışı her yeri endişe duymadan bisikletle gezdik.

Berlin böylesi bir popülerliğin bedelini elbette birçok benzer durumda olduğu gibi hızlı soylulaştırma süreçleri olarak ödüyor. Londra, New York gibi şehirlerin aksine, Berlin yönetimi bu durumdan memnun değil. Şehri insanları ve kültürü ile bir bütün olarak görerek 2020 Ocak ayında şehir yönetiminin beş sene sürecek bir kira dondurma kararı alması çok tartışmalara ve hukuki kavgalara yol açıyor²¹. Şu anda devam etmese de Berlin’de 1980’lerde başlayan ve Berlin’in birleşmesinden sonra da süren, evlerini yenilemek isteyenlere maliyetin belli bir oranı kadar işi fiziksel olarak kendileri yapmak şartı ile yerel yönetimin verdiği karşılıksız kredi sistemi sayesinde genç insanların dönüştürdüğü sıradışı evleri görmüştük. Buna benzer sistem dışı politikalar üretmekte oldukça yaratıcı olan Berlin ruhunu koruyarak sürekli kendini tekrar tekrar yaratmaya çalışan bir şehir olarak olağanüstü bir örnek. Umalım ki dünyanın dört bir tarafında hızla tek tipleşen ve ticarileşen şehir yaşantılarına alternatif olarak böyle kalmaya devam eder.

¹⁸ Novembergruppe ile bağlantılı olan sanatçı ve mimarlar listesinde yok yok: <https://de.wikipedia.org/wiki/Novembergruppe>

¹⁹ Baskılarından örnekler: <https://www.wikiart.org/en/kathe-kollwitz/all-works#!#filterName:all-paintings-chronologically,resultType:masonry>

Heykellerinden örnekler: <https://www.kollwitz.de/en/sculptural-work-overview>

²⁰ <https://manifold.press/sir-chipperfield-frau-kollwitz-ve-cevdet-bey>

²¹ <https://www.dw.com/en/germany-berlin-parliament-passes-five-year-rent-freeze/a-52210612>

Çok yorumlanan bir parça olan 'Alabama Song'un merak edenler için birkaç farklı yorumu:

Jazz yorumu, Eric Dolphy, John Lewis, 1964: <https://youtu.be/QsptEZOEyUM>

Chad Mitchell Trio, 1964: <https://youtu.be/B5Pbm9ipRFY>

Dave van Ronk, 1964, <https://youtu.be/d20sPvMLGls>

Nina Simone, 1977, <https://youtu.be/cZbHTXBaNhs>

Punk yorumu, Abwärts, 1979: <https://youtu.be/c4sJjaXdw3k>

Dalida, 1980: <https://youtu.be/O0mTnPXakxw>

Dagmar Krause, 1986: <https://youtu.be/AL7h5cEHPwg>

The Young Gods, 1991: <https://youtu.be/MZE7KkDNwxc>

Ute Lemper, 1992: <https://youtu.be/hbW8mkQr9OM>

Marianne Faithful, 1997: <https://youtu.be/p-tOZ1Su6fo>

David Johansen, 1997: <https://youtu.be/NLMp50iK0G0>

eX-Girl, 2000: <https://youtu.be/tBjF5uTbb1o>

Lehçe rock yorumu, Kazik Staszewski, 2001: <https://youtu.be/3BqWPRarf60>

David Bowie, 2001 : <https://youtu.be/Yi-hEFKs9gk>

Dee Dee Bridgewater, 2002: <https://youtu.be/GME4DVOZ0E0>

Marilyn Manson, 2003: <https://youtu.be/xmvW79TK2mM>

Cappella olarak yorumu, the Bobs, 2005: <https://youtu.be/jNha3yxxRlq>

Audra McDonald, 2007: <https://youtu.be/Yi-hEFKs9gk>

Viza, 2012, <https://youtu.be/XjN51SC2zB0>

Oldukça serbest bir punk yorum, Elektricni Orgazam, <https://youtu.be/hKz7TxuN9OY>

Amanda Palmer, 2013: <https://youtu.be/SgHutZS1hCM>

Seeraüber Jenny Almanca metin: <http://dreigroschenopersonsongtext.blogspot.com/2009/04/seerauberjenny-pirate-jenny.html>

Türkçe tercüme, Arda İnceoğlu

Korsan Jenny

Sayın Baylar, görüyorsunuz bugün bardakları yıkıyorum
Ve herkes için yatakları yapıyorum
Ve hemen teşekkür ediyorum bana verdiğiniz bir kuruşa
Ve beni görüyorsunuz sefil kıyafetler içinde bu sefil otelde

Ve bilmiyorsunuz, konuştuğunuz kim
Ama gürültü kopacak limanda bir akşam
Ve sorulacak: bu gürültü de ne oluyor?
Ve görecekler beni, bardakların yanında sırtıyorum
Ve soracaklar: bu neden sırtıyor?

Ve sekiz yelkenli bir gemi
Ve toplarının sayısı da elli
Demirleyecek rıhtımda

Diyecekler ki: çocuğum git yıka bardakları
Ve uzatacaklar kuruşlarını
Ve kuruş alınacak ve yatak yapılacak
(Bu gece artık kimse uyumayacak)
Ve hiçbiri bilmeyecek henüz kim olduğumu
Ama bir akşam limanda kopacak bir uğultu
Ve soracaklar: bu uğultu da ne oluyor?
Ve beni görecekler pencerenin ardında dikilirken
Ve diyecekler: bu neden pis pis sırtıyor?

Ve sekiz yelkenli bir gemi
Ve toplarının sayısı da elli
Şehri topa tutacak

Sayın Baylar, şimdi kesilecek gülüşleriniz
Çünkü yıkılacak duvarlarınız
Ve şehir yerle bir olacak
Sadece bu sefil otel bağışlanacak
Ve soracaklar: hangi önemli kişi burada yaşıyor?
Ve bu gece yükselecek otel çevresinde bağırışlar
Ve soracaklar: otel neden bağışlanmış?
Ve kapıdan çıktığımı görecekler sabahleyin
Ve diyecekler: burada yaşayan bu muymuş?

Ve sekiz yelkenli bir gemi
Ve toplarının sayısı da elli
Bayrak çekecek direğe

Ve karaya çıkacak öğleyin yüz kişi
Ve gölgelerde yürüyerek
Ve kapılarda yakalayacaklar herkesi
Ve önüme getirecekler zincirli
Ve soracaklar: hangileri ölecek?
Ve bu öğle vakti limanda çıt çıkmayacak
Kimin ölmesi gerektiği sorulduğu zaman
Ve benim sesim duyulacak: Hepsi!
Ve kafalar düşerken diyeceğim ki: hoppaa!

Ve sekiz yelkenli bir gemi
Ve toplarının sayısı da elli
Kayıplara karışacak benimle.