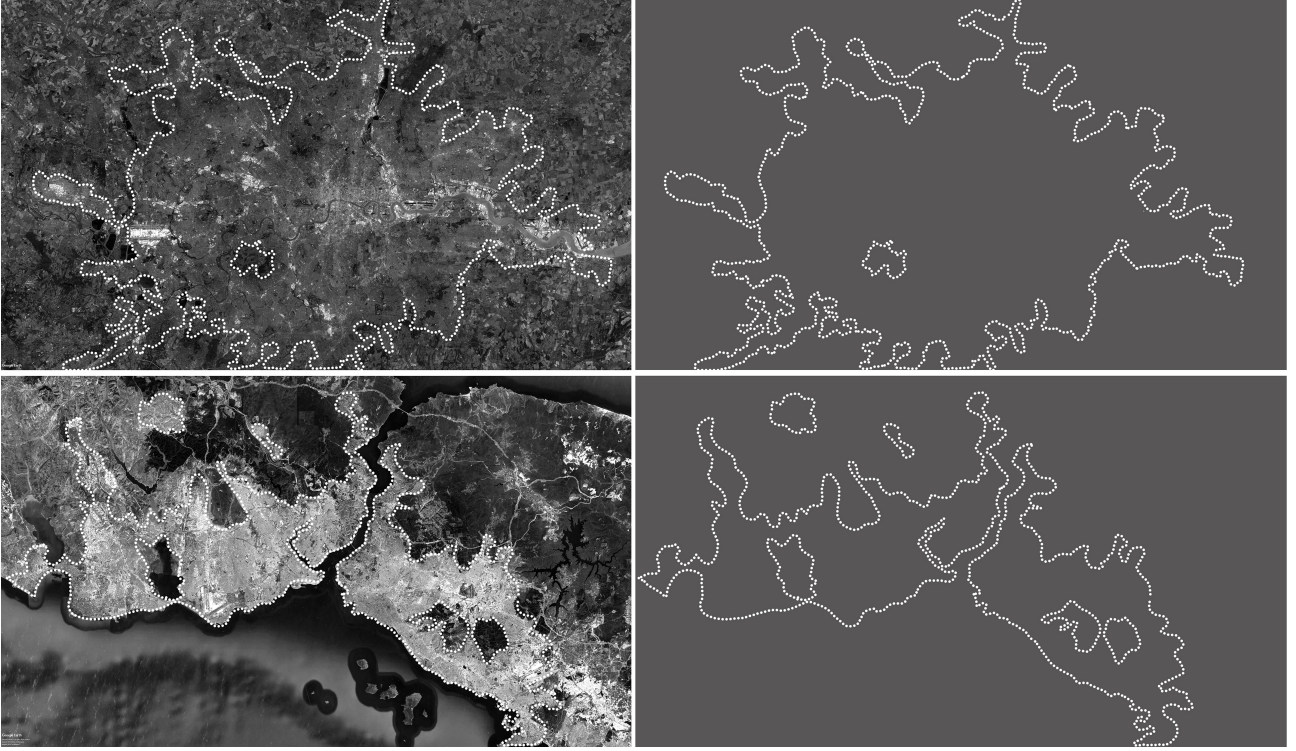


İpucu: Metropol, izler ve müzik



Harita verisi: Google; Landsat / Copernicus

Çok büyük, her yöne doğru yayılmış bir şehir, gördüğümüz alanın neredeyse tamamını kapsıyor. Dağların hatta tepelerin olmadığı, oldukça düz bir topografik yapı belli oluyor. Şehrin hemen hemen her yerinde irili ufaklı yeşil alanlar var, muhtemelen parklar, korular ve ormanları bol bir dev şehir bu. Sadece bu veri bile şehrin birinci dünyadan olduğunun ipucu. Bu ölçekten bile oldukça yüksek yoğunlukta olduğunu anlayabildiğimiz şehir merkezinden sonra yoğunluk azalıyor, şehir sanki giderek çözülüp tarım alanlarına karışıyor. Batı ve Doğu uçlarda yer alan, kırmızı ile işaretli bölgeler şehrin dünyadaki konumu ve işlevi ile ipucu veriyorlar. Her iki bölge de neredeyse şehir merkezi kadar yer kaplıyorlar, çok çok büyük alanlar. Batıdaki alanın havaalanı olduğunu anlamak oldukça kolay. Ölçeği itibarıyla dünyanın büyüklerinden birisi olmalı. Doğudaki bölgenin ne olduğunu anlamak ise daha zor. Şehri ikiye bölen nehrin hemen kıyısında yer alan, havaalanı kadar uzun ama daha dar, koyu renkli düz bantlar bunlar. İnsan yapımı olduğu kesin bir yapı. Bina gibi değil sanki, rengi daha çok su dolu bir havuzu andırıyor. Bu ölçekteki bir havuz ancak liman yapısı olabilir, burası dev bir liman. Şehrin çok önemli bir ticaret merkezi olduğunun işareti olan ulaşım sistemleri şehri iki yönde başlatıp sonlandırıyorlar. Şehrin içinden menderes yaparak geçen nehrin genişliği havaalanı yakınlarında darken, Doğuya, liman yönüne doğru genişliyor. Buradan nehrin imajın biraz dışında denize kavuştuğu çıkarımını yapabiliriz. Şehrin çeşitli noktalarındaki büyük beyaz alanlar ise bu ölçekteki bir şehirde olmasını bekleyeceğimiz endüstriyel bölgeler olmalı.



Üst sıra, Londra; alt sıra, İstanbul; aynı ölçek

Şehrin ölçeğini daha iyi kavramak için yakından tanıdığımız başka bir büyük şehir ile karşılaştırma yararlı olabilir. İstanbul ile yapılan alan karşılaştırması şehirlerin nüfuslarını da dikkate aldığımızda çok aydınlatıcı oluyor. İstanbul yaklaşık 900 km<sup>2</sup> kaplarken 16 Milyon nüfusa sahip. Diğer şehir ise, neredeyse iki misli alan kaplıyor, 1,600 km<sup>2</sup>. Nüfusu ise 'sadece' 9 Milyon. Çok büyük bir metropol olmakla birlikte, oldukça geniş bir alana yayıldığı için göreceli düşük yoğunluklu bir şehir bu. İstanbul'da km<sup>2</sup> başına 17,800 kişi düşerken, diğer şehirde 5,600 kişi düşüyor. Diğer şehirde İstanbul'a göre 3 misli daha düşük bir yoğunluk olduğu görülüyor. Şehrin farklı yerlerinde bulunduğunu gördüğümüz parklar ve korular yoğunluğu düşürüyor. Buna ek olarak, yapıların da daha alçak katlı ve daha az yoğun bir düzende olduğu çıkarımını yapmamız gerekir.



Harita verisi: Google; Landsat / Copernicus

Şehir merkezine yaklaştığımız zaman dikkat çeken birkaç nokta var. Çok büyük parklar bu ölçekte iyice belirgin. Şehrin bütününe yaygın bir düzen ya da bütünsel bir planlama göremiyoruz. Parça parça gridal planlı bölgeler olsa da şehrin bütünsel olarak planlanmadığı belirgin. Eski dünyadan bir metropol burası. Bir eski dünya metropolünün göreceli uzun bir geçmişi olması beklenir. Tarihi merkezi aradığımız zaman ise biraz şaşırıyoruz. Birçok şehirde tarihi merkezi bulmak oldukça kolaydır: organik sokak dokusu, şehrin geri kalanına göre dar sokaklar, tarihi yapıların korunmuş olması nedeniyle çok yüksek olmayan yapılar, çok yoğun ama homojen bir doku aramanız gereken özellikler. Bu özelliklerin tümünü gösteren bir bölge göremiyoruz. Organik sokak dokusuna sahip bir alan imajın tam ortasında nehir kenarında yer alıyor, çok yoğun bir dokusu da var ama gölgelerinden anladığımıza göre bu bölgede gökdelenler yer alıyor. Bu oldukça şaşırtıcı bir durum. Hangi şartlar, muhtemelen Avrupa'da yer alan bir şehrin tarihi merkezinde gökdelenlerin inşasına yol açmış olabilir?



Harita verisi: Google; Landsat / Copernicus

Tarihi merkez olduğunu düşündüğümüz bölgeye yaklaştığımızda, ilginç bir durumla karşılaşyoruz. Organik sokak dokusu ve yüksek yoğunluk burasının gerçekten de tarihi merkez olabileceğine işaret ediyor. Öte yandan, burada sadece yüksek yapılar değil, çok büyük ölçekli modern binalar olduğunu da görebiliyoruz. İmajı biraz dikkatli incelediğimizde, tam ortadaki bölgenin belli yollarla tanımlanmış, çevreden ayrılmış gibi durduğunu algılayabiliyoruz. Eski dünya tarihi merkezlerinin diğer bir tipik özelliği burada da var sanki. Bir zamanlar şehri koruyan surlar, sur içinin şehrin dışındaki uzantılarına göre çok daha yoğunlaşmasına neden oluyorlar. Dolayısı ile sur içi surlar yıkıldıktan sonra da yoğun dokusu ile şehrin diğer bölgelerinden ayrışıyor. Artık var olmayan surlar sanki bir hayalet gibi varlıklarını yerlerine yapılan yollar ile sürdürüyorlar. İlk bakışta görmek zor olsa da, bir kere gösterildikten sonra surların sınırını yollardan rahatlıkla takip etmek kolaylıkla mümkün.

Nehrin güneyinde iki büyük yapı görülüyor, biri imajın Batı kenarında diğeri tam ortada. Bu yapıların ne oldukları çok açık, tren hatlarının üzerinde yer alıyorlar. Bunlar çok büyük tren garları. Garlardan çıkan hatların nehri köprüler ile geçtiği de görülüyor. Şehirde çok büyük bir demiryolu ağı bulunduğunu tahmin edebiliriz.

Nehir kenarında iskeleler ve nehir üzerinde çok sayıda taşıt olduğunu görüyoruz. Bu araçların niteliğini tahmin etmek zor olsa da, birkaç tane çok uzun tekne görmek mümkün. Bunların boyları tipik nehir ulaşımında kullanılan teknelere benziyor. Buradan nehrin hala önemli bir ulaşım hattı olarak kullanıldığını çıkarabiliriz.

Baktığımız alanın çeperlerinde çok sayıda yeşil alan bulunduğunu da görmekteyiz. Bunların parklar oldukları belirgin. Parkların çokluğuna rağmen, şehir merkezinde büyük ölçekli kamusal alanlar bulunmuyor. Bu ölçekteki bir metropolün şehir merkezi için şaşırtıcı denebilecek bir durum bu. Batı tarafında bulunan büyük katedralin çevresinde bile böyle bir kamusal alan göremiyoruz, sadece arkasında bir bahçesi var. Akdeniz bölgesinde ve Orta Avrupa'da değil bu ölçekteki bir şehirde, çok daha küçük ölçekli şehirlerde bile büyük kamusal yapılar muhakkak çevresindeki kamusal alanlar ile birlikte bulunuyorlar. Bu şehrimizin bulunduğu yer ile ilgili önemli bir ipucu.

Çok büyük bir metropol. Önemli bir ulaşım hattı olduğunu düşündüğümüz bir nehir ortasından geçiyor. Dev ölçekli bir havaalanı ve çok büyük bir liman olduğunu görüyoruz. Ayrıca ciddi bir demiryolu ağı bulunduğu belirtilerleri var. Şehir çok büyük bir alana yayılıyor, İstanbul'un kapladığı alanın iki misline yakın bir alanı kaplıyor. Şehrin içinde çok büyük park alanları, ormanlar ve korular var ancak 'meydan' diye tanımlanabilecek kamusal alanlar yok. Şehrin tarihi merkezi çok belirgin bir şekilde algılanabiliyor. Tarihi merkezde çok sayıda modern yapı ve yüksek yapılar olduğu görülüyor. Bu şartları yerine getiren tek şehir olabilir, Londra'ya bakıyoruz.

*In the country, the rain would have developed a thousand fresh scents, and every drop would have had its bright association with some beautiful form of growth or life. In the city, it developed only foul stale smells, and was a sickly, lukewarm, dirt-stained, wretched addition to the gutters.*

**Charles Dickens**

*Yağmur kırlarda binlerce taze koku ortaya çıkartırdı, her damla çok güzel biçimli bir oluşum ya da yaşam formu ile birleşirdi. Şehirde ise sadece kötü kokular oluştururdu, pis su kanallarına hastalıklı, ılık, kirlenmiş bir ek.*

Londra modern dünyanın ilk metropolü. Endüstrileşme sonrası baş döndürücü bir hızla büyüyen, zenginleşen ve bunun bedelini de çok karmaşık sorunlar ile karşılaşarak ödeyen şehirlerden belki de birincisi. Londra'nın tarihi, bir çok şehir gibi, Britanyanın Roma işgali ile başlıyor, Londinium'un kuruluş tarihi MS 47 olarak kabul ediliyor. Roma şehrinin kuruluşu öncesi bu noktada kalıcı bir yerleşim yok ama Thames'in geçilmesi için imkan sunan bölgenin çevredeki yerleşimlerde yaşayanların buluşma yeri olduğu düşünülüyor. Bir anlamda, Londra daha kurulmadan bir ticaret merkezi olabilmeyi başarmış durumda ve bu karakterini bugüne kadar artırarak sürdürüyor. MS 60 yılında, yerel kabilelerin kraliçesi Boudica baskıcı Roma yönetimine karşı ayaklanıyor, kazandığı kısa süreli zafer sonrası Londinium yakılıyor ve hemen arkasından tekrar kuruluyor. Bu yıkım ve yeniden kuruluş Londra'nın gelecek binyıllardaki kaderinin bir simgesi, Londra çok farklı nedenlerle sürekli yıkılıp yeniden kurulan bir şehir. Roma dönemindeki adıyla Britannia'nın başkenti olan Londinium hakkındaki metinler, 60.000 nüfusu ile oldukça büyük bu şehrin kozmopolit yapısına ve etnik çeşitliliğine dikkat çekiyorlar. Londra'nın kozmopolit yapısı ve çeşitliliği bugün de belirleyici bir niteliği olmaya devam ediyor.

MS 180 yılına kadar Londinium'un surları yok, dev bir imparatorluğun sağladığı koruma yeterli. Barbarları dışarıda tutan surları (Pons Aelius, MS 2.yy) İmparator Hadrian yaptırıyor, bu surlar taa bugünkü Newcastle hizasındalar. Roma dönemi surları 1700'lere kadar şehrin tarihi merkezinin sınırlarını tanımlıyorlar. Şehrin bu tarihe kadar kullanılan yedi kapısından altısı Roma dönemine ait. Şehrin surları ve kapılar artık yok ancak kapılara içeriden ve dışarıdan gelen yollar bugün de kullanılmaya devam ediyor. Şehir merkezinin ismi, anlaşılır şekilde, City of London. Londranın tarihini bilmeden yaptığım birkaç gezide şehir merkezine sadece Richard Rogers'ın Lloyd's binasını görmek için gitmiştim. Sokak yaşantısının pek de zengin olmadığı, neredeyse sadece siyah takım elbiseli ciddi insanların bulunduğu bir yere neden 'City' denildiğini anlamamıştım. Tarihi merkezin tamamen finans sektörü tarafından ele geçirilmesi<sup>1</sup> oldukça steril bir ortam yaratmış durumda. Londranın şehir merkezinde çok sayıda modern ve yüksek yapı bulunmasının nedenlerinden birisi de bu: paranın gücü. Günümüzde de tarihi merkezde çok sayıda yüksek binanın yapımı sürüyor. 350 yıldır dünyanın bir numaralı finans merkezi olan bir şehir için beklenen bir durum belki de.

Şehir merkezindeki binaların bir Avrupa şehriden beklenmeyen şekilde yeni olmasının çok bilinen bir nedeni var. İkinci Dünya Savaşında 'Battle of Britain' sırasında birçok Britanya şehri gibi Londra da ağır bombardımana uğruyor. 7 Eylül 1940'ta başlayan ve 57 gün boyunca aralıksız süren bombalama şehir merkezini de ağır yıkıma uğrattıyor. Londra, savaş sonrası yıkılan binaların yerlerine modern binalar yapmayı tercih ediyor, bir anlamda, modern mimarlık Londra'ya Alman uçakları ile taşınmış oluyor. 1950, 1960 ve 1970'ler mimarlığı için önemli olan denemelerin birçoğu Londra'da yapılıyor. Şehir kendini yenilerken, İngiltere'ye atfedilen geleneklerine bağlı olma önyargısını yok etmek için uğraşiyor sanki. Royal Festival Hall ve Royal National Theatre gibi büyük ölçekli yapıların yanında çok sayıda konut kompleksi de bu döneme ait. Bunların en meşhurlarından birisi 'Barbican Estate'<sup>2</sup> bombalama sonucu yıkılan bir bölgenin yerine inşa ediliyor.

Londra'daki yıkım ve yeniden yapım süreçlerinin çok çarpıcı bir örneği de 1666 yılındaki Londra yangını. Merkezdeki bir fırından başlayan yangın ahşap binaların ve kamış çatıların etkisi ile hızla yayılarak şehrin dörtte üçünü yok ediyor. Londra bu yıllarda veba salgını nedeniyle ciddi yıkıma uğramış olsa da hızla büyümekte olan bir şehir. Roma dönemi sonrası 10.000'e kadar düşen nüfus giderek artarak 500.000'e yaklaşmış durumda ve artık dünyanın en büyük beş şehrinde birisi. Yangın sonrası şehrin parlamakta olan yıldızına uygun daha düzenli bir şekilde yeniden yapılması için Kral II. Charles önde gelen mimarlara çağrı yaparak şehrin planlanması için projeler hazırlamalarını istiyor. Bir anlamda, yangın büyümekte ve dünya ticaretinde önemli bir merkeze<sup>3</sup> dönüşmekte olan Londra için bir fırsat sunuyor. Roma dönemindeki kısmi grid sistemi çoktan dönüşmüş, Londra şehir dokusu bir Ortaçağ şehrinin tüm özelliklerine sahip: organik, düzensiz ve çok dar sokak dokusu, aşırı yoğunluk. Ayrıca yerel yapı geleneklerinden gelen ahşap ve kamış kullanımı, kamusal alanların eksikliği problemleri de buna eklenmiş durumda. Çok sayıda öneriden hiç biri uygulanamıyor. Yeni bir sokak düzeni mevcut mülkiyet sisteminin de değişmesi ve uyarlanması demek. Veba ve yangın gibi iki devasa felaketi atlattığı olan kral, yeniden düzenleme ve kamulaştırmaların çok ciddi tepki alacağını düşünerek şehrin eski yol ve parsel düzeni ile yeniden yapılmasını uygun görüyor<sup>4</sup>.

Sonuçta, Londra eski parsel düzenini aynen koruyarak, ana caddeleri biraz genişleterek ve binaları ahşap değil tuğla ve taştan yaparak yeniden inşa ediyor. Yangın, bombardıman, kapitalizmin görgüsüzlüğü ve arsızlığı gibi felaketlerle şehir merkezindeki binalar sürekli yenilense de Londra merkezinin, 'City of London'ın sokak dokusu yaklaşık bin yıldır aynı şekilde korunuyor.



*City of London güncel hava fotoğrafı üzerinde aynı bölgenin MS 1300 tarihindeki yol dokusunun işlenmiş hali*

Londra 1600'lere kadar neredeyse tamamen tarihi merkezin, Roma dönemi sınırlarının içinde büyümeye devam ediyor. Merkezin iki mil Batısındaki Westminster'in, 1016'da saray ve 1042'de kraliyet kilisesi burada inşa edildikten sonra bağımsız bir şehir olarak gelişmeye başlaması Londra'nın ilerideki yıllardaki büyüme süreçleri açısından bu çok önemli bir durum. Her ne kadar aristokrasi saraya yakın olmak için Westminster'da yaşamayı tercih etse de, 17. Yüzyıl Londrası tipik bir metropol, zenginlerle fakirler, aristokratlarla alt sınıf birbirlerine çok yakın yaşıyorlar, şehrin mekan kullanımı açısından sosyo-ekonomik bir hiyerarşisi yok. Ancak yangın sonrası başlayan merkezden uzaklaşma, nüfusun artması ve yeni yerleşim yerleri gerekliliği, limanın çok hızla büyümesi ve çok sayıda iş imanı yaratması kısa bir sürede şehirde çok ciddi bir sosyal katmanlaşmaya ve hiyerarşi oluşmasına neden oluyor. 17. Yüzyılın sonundan itibaren toplumdaki sınıf farkı şehir mekanına belirgin bir şekilde yansımaya başlıyor. İngiltere'de sınıf farkının göreceli olarak yakın zamana kadar toplum yapısının ne kadar belirleyici bir unsuru olduğunu kavrayabilmek

çok zor. 1960'ların başında Beatles ile başlayan ve tüm dünyayı sarsan İngiliz rock müziğinin yarattığı müzikal devrim aynı zamanda İngiltere'de sosyal bir devrim olarak da görülüyor. Çalışan sınıf ailelerinden gelenlerin kültürü (popüler kültür de olsa) belirleyici bir role sahip olmaları İngiltere için çok büyük bir değişim. Haddini ve yerini bilmeyen gençler bütün dünyada popüler kültürün üretimini kalıcı olarak değiştirecek devrimsel bir dönüşüm gerçekleştiriyorlar. Birbirine entegre olmuş ve değişmez sanılan sosyal, politik, ekonomik ve kültürel sistemin direttiği ve toplumun da kabullenmiş görüldüğü hiyerarşileri sarsan bir dönüşüm bu. Rock müziğin devrimi bir yandan toplumsal düzeni sarsarken diğer yandan da İngiltere'nin popüler kültürün üretiminde dünya liderlerinden birisi olmasına yardımcı oluyor<sup>5</sup>. 1960'lardan 1980'lere kadar İngiltere ve dolayısı ile Londra dünya rock müziğinin başkenti durumunda. Farklı şehirlerde hatta ülkelerde kariyerlerine başlayan çok sayıda grup ve müzisyen bu dönemde Londra'da yaşıyor ve üretiyorlar. Londra'nın gri, tutucu ve sıkıcı bir şehir stereotipinden 'swinging sixties'in merkezine dönüşmesinde rock müziği en önemli etken<sup>6</sup>.

İpucu: Metropol, sınıf ve futbol

Thames nehrinin tüm kıyısı şehrin tarihi boyunca, Roma döneminden beri liman olarak kullanılıyor. Gemilerin büyümesi, artan ticaret hacmi nedeniyle liman gereksiniminin çok artması, gelgitlerin problem yaratması, hırsızlığın kontrol edilememesi nedenleri ile 1695'de ilk 'Dock' olan Greenland Docks şehrin güneydoğusunda inşa ediliyor. 'Dock'lar nehirden kontrollü ulaşımı olan, çevresi kontrol altında, çok büyük havuzlar. 1800'lerin sonunda Londra hızla inşa ettiği devasa dock'lar sayesinde dünyanın en büyük limanına sahip oluyor. Tüm dock'lar şehrin doğusunda, Thames'in daha geniş ve denize daha yakın olduğu tarafta inşa ediliyor. Dolayısı ile, Londra birkaç yüzyıl boyunca aristokrasinin ve varlıklı sınıfların Batı'ya doğru, çalışan kesimin Doğu'ya doğru çektiği bir hat üzerinde büyüyor. Doğu'daki çalışan kesim mahallelerinin ünü haklı ya da haksız olarak oldukça kötü. Örneğin Whitechapel Karındeşen Jack'in cinayetleri nedeniyle de mecbur olmayanların gitmediği bir mahalle.

Charles Dickens'in Londrası artık dünyanın en büyük şehri. Londra 1800'de bir milyon eşiğini aştıktan sonra baş döndürücü bir şekilde büyüyerek 1900'de yedi milyon nüfusa ulaşıyor. Dünyanın en büyük limanına sahip çok önemli bir ticaret merkezi, giderek büyüyen dev bir dünya imparatorluğunun başkenti, endüstrileşmenin etkisi ile önemli bir üretim merkezi. Bu ölçekteki bir şehir bekleneceği gibi tam bir lojistik kabusu demek. Çalışan kesim işyerlerine yürüyerek ortalama iki-üç saatte gidebiliyor, varlıklı kesimin ulaşımını sağlayan ama asıl önemlisi malların taşınması için kullanılan araçları çeken onbinlerce hayvanın ürettiği dışkılar çok büyük bir sorun. Düzensiz sokak yapısını, sokakların aydınlatılmadığını, sanayide ve evlerde aşırı duman çıkaran çok niteliksiz bir kömür kullanıldığını, kanalizasyon sisteminin olmamasını, şehrin her türlü atığının Thames Nehrine boşaldığını da düşündüğümüzde, Londra'daki gündelik yaşam deneyimi pek de özenilecek gibi değil. Şehri ziyaret edenlerin aktardığı en belirleyici unsurlarından birisi çok baskın kötü koku ve Londra folklorunun iki yüzyıl kadar parçası olan sis<sup>7</sup>. Hava kirliliği o kadar büyük bir problem ki, çalışan kesimin kazancının önemli bir kısmı elbiselerini yıkamak için harcanıyor, şehrin yakınındaki çiftliklerdeki koyunlar tüyleri siyah şekilde dolaşıyorlar.

Şehrin çok yayılarak büyümesini düşünürsek sorulması gereken bir soru var: şehir nasıl oldu da bu kadar büyüebildi? Ne de olsa insanın yürüme mesafesi bir yere kadar artabilir, hayvanların çektiği araçlardan da ancak belli kesimler faydalanabiliyor. Bu sorunun yanıtı, İngiliz bir mühendis ve girişimcinin keşfinde saklı.



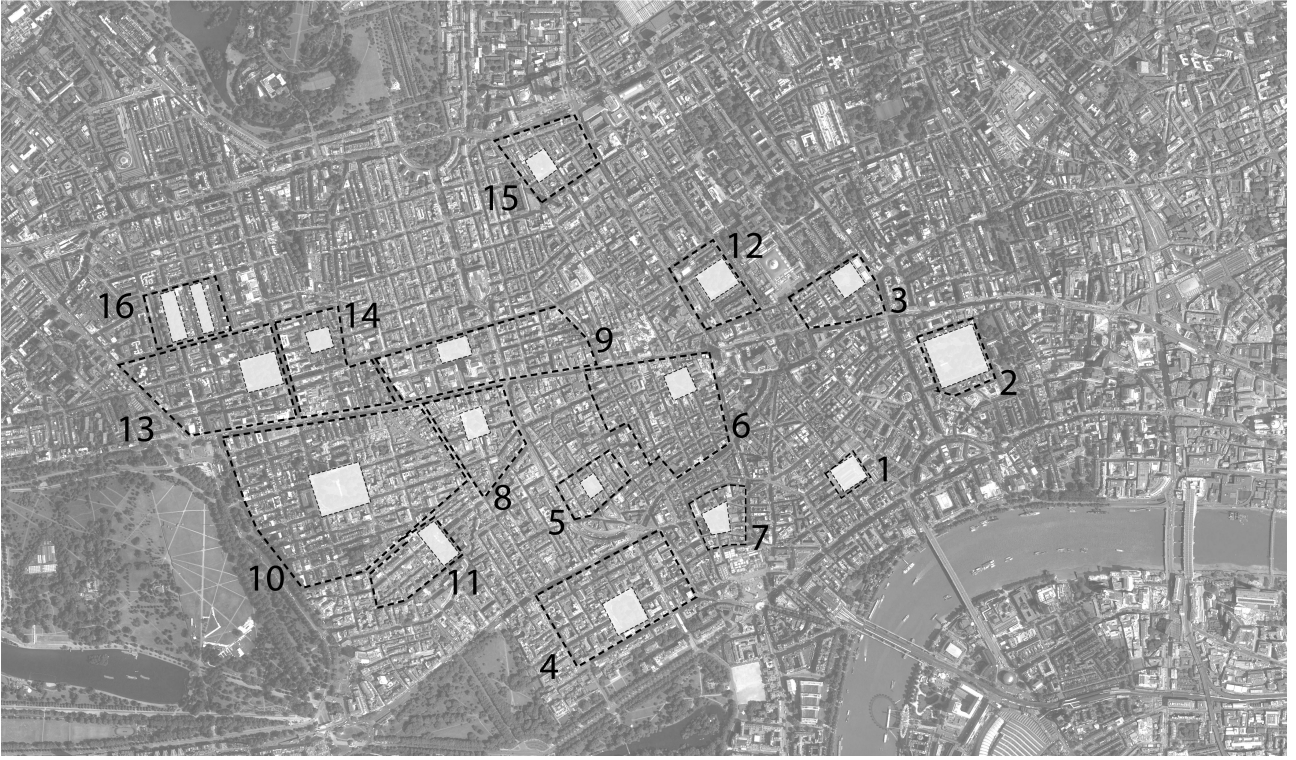
Kronolojik sırayla büyük tren terminalleri (kırmızı) ve ilk metro hattı Metropolitan Line (sarı):

1: London Bridge, 1836; 2: Euston, 1837; 3: Fenchurch Street, 1841; 4: Waterloo, 1848; 5: Kings' Cross, 1852; 6: Paddington, 1854; 7: Victoria, 1860; 8: Charing Cross, 1864; 9: Cannon Street, 1866; 10: St. Pancrass, 1868; 11: Liverpool Street, 1874; 12: Marylebone, 1899.

Şehrin çeperlerinde inşa edilen büyük tren terminalleri Londra'nın diğer şehirler ile bağlantısını kurmakla kalmıyor, şehrin yayılarak büyümesinin de önünü açıyorlar. Trenlerin kullanıldığı diğer bir önemli keşif ise yer altı ulaşım sistemi olan metro sistemi. Dünyanın ilk metro hattı olan Metropolitan Line (ilk iki etap hattı sarı ile işaretli) sadece şehir içi ulaşımı kolaylaştırmıyor, tren terminallerini de birbirlerine bağlayarak ulaşım ağını zenginleştiriyor.

Şehrin sur dışında büyümesi 1666 büyük yangın öncesinde çok sınırlı bir durumda. Ortaçağdan beri oldukça katı yapı yasakları sur dışında yapı yapılmasını sadece kısmen engelleyebiliyor. 17. Yüzyıl Londrasında yeni yapı yapmak Kralın özel iznine bağlı. Şehrin gelişiminin yönünü belirleyen, I. Charles'dan 2,000 Pound karşılığı alınan özel izinle inşa edilen Covent Garden<sup>8</sup> oluyor. Büyük bir park etrafında sıra evlerden oluşan bu tasarım önemli ekonomik başarı sağlıyor. Covent Garden 18. Yüzyıldaki örneklerle göre oldukça küçük bir yapı grubu. Önemi şehrin özel girişim eliyle planlanmasının ilk örneği olmasından kaynaklanıyor. Ayrıca, formel bir meydan/park etrafında ortogonal bir düzende yerleşen sıra evler sistemi de ilerideki gelişmelerin prototipi oluyor.

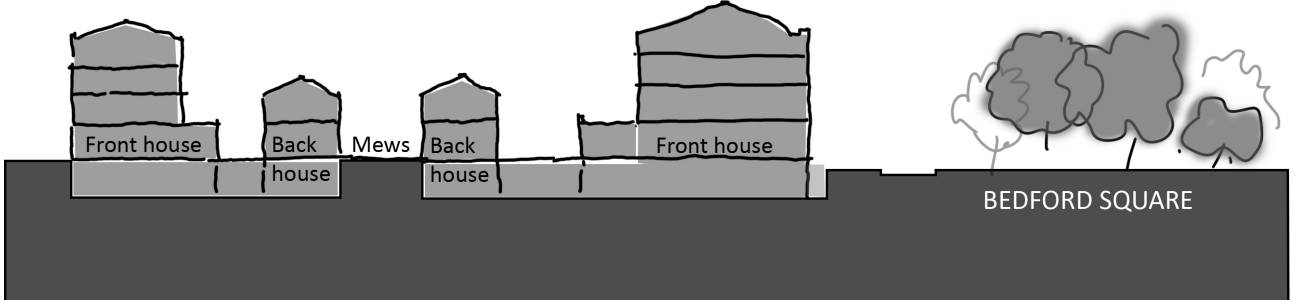




Londra Batı Yakası 17. ve 18. yüzyıl yerleşimleri: 1: Covent Garden, 1630; 2: Lincoln's Inn Fields, 1630; 3: Bloomsbury Square, 1655; 4: St. James' Square, 1655; 5: Golden Square, 1670; 6: Soho Square, 1681; 7: Leicester Square, 1687; 8: Hanover Square, 1713; 9: Cavendish Square, 1717; 10: Grosvenor Square, 1721; 11: Berkeley Square, 1730; 12: Bedford Square, 1755; 13: Portman Square, 1765; 14: Manchester Square, 1776; 15: Fitzroy Square, 1794; 16: Bryanston Square, Montagu Square, 1810.

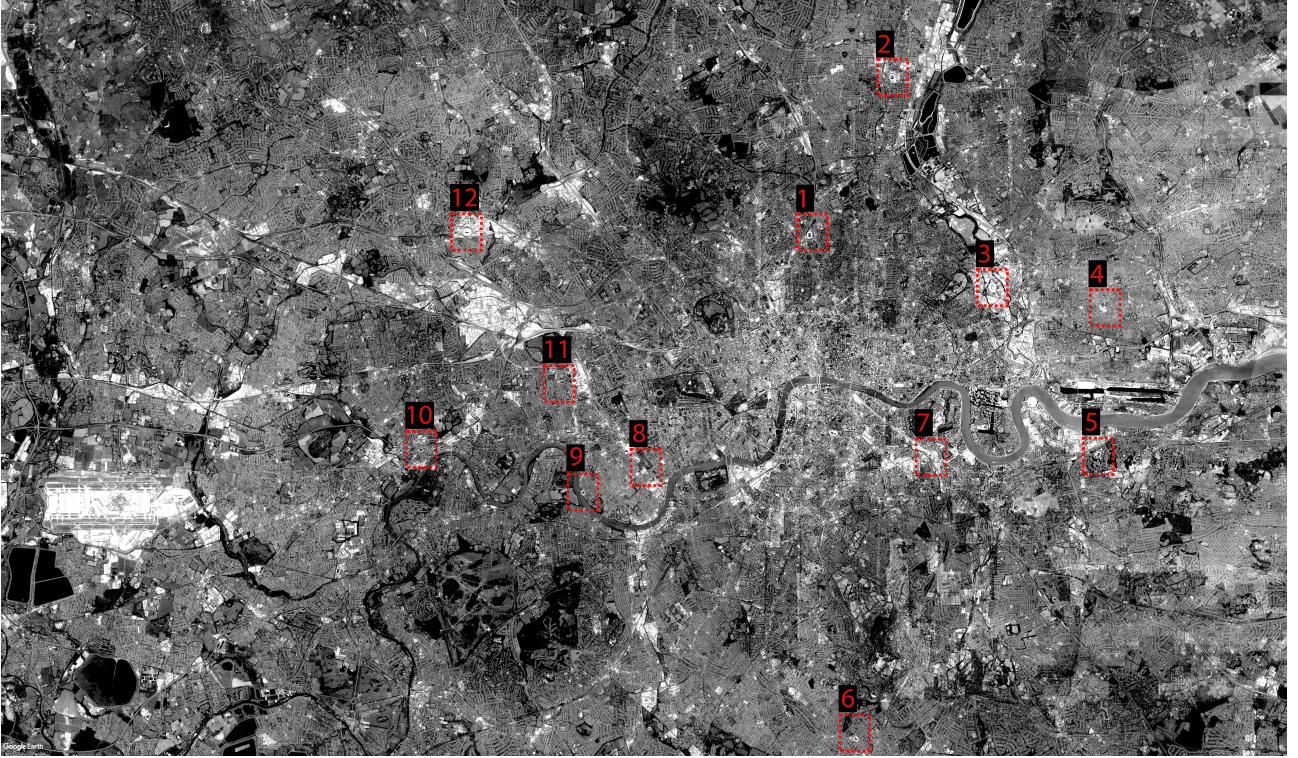
Londra'da bütünsel bir planlama hiç bir zaman yok. Batı Yakası (West End) Londra'nın kısmi ve parçalı olarak planlanarak gelişen tek bölgesi. İlginç olan, bu planlamanın tamamen özel girişim eliyle yapılması. 1636'dan 1820'ye kadar bugün bildiğimiz Londra'nın karakterini veren 'Estate'ler Covent Garden prototipi takip edilerek inşa ediliyor: aristokrat ailelere ait büyük çiftlikler için özel yapı izni alınıyor; bu alanlar merkezlerinde parkların olduğu, gridal bir düzene sahip sıra ev blokları şeklinde planlanıp inşa ediliyorlar; en yüksek sınıftan müşterileri çekmek için işveren aristokrat ailenin kullanacağı büyük bir köşk bu komplekslerin genellikle meydana bakan değerli bir kenarına yerleştiriliyor. Bu parklar kamuya ait olarak değil bahsedilen komplekste yaşayanların kullanımı için yapılmış durumdadır. Sokak başlarındaki bariyerler belli saatlerde kapatılarak 'sitenin' içinden geçiş engelleniyor, sabahları tekrar açılıyor. Hatta gün içinde de sokak başlarını tutan özel güvenlik görevlileri sokaktan beğenmedikleri kişileri geçirmiyorlar. Eskiden olduğu gibi, bugün de bu parkların anahtarları çevrede oturanlarda bulunuyor ve sadece bu kişiler parktan yararlanabiliyorlar. Bir anlamda, Londra'nın batı yakasındaki bu yerleşimler yirminci yüzyıldan tanıdığımız kapalı sitelerin de prototipi sayılabilirler. Bu yerleşimlerin içindeki sokaklar bile yakın zamana kadar kamuya ait değil. Londra'ya stajyer bir öğrenci olarak gittiğim 1987 yılında elbette bütün bu hikayeden haberim yoktu, parkların kapısında 'özel mülktür' yazısını görmek beni çok şaşırtmıştı.

Bu 'sitelerin' kurgusu da oldukça ilginç ve sınıfsal hiyerarşinin mekana yansımalarının mükemmel bir örneğini oluşturuyor. Meydana ve ana yollara bakan binalar 4'er katlı büyük konaklar. Bu dev yapılardaki yaşamın sürdürülmesi için çok sayıda 'çalışana' ihtiyaç var. Çalışanların, servis verenlerin ve araçların girip çıkması için parsellerin arka tarafında 'mews' adı verilen dar çıkmaz sokaklar var. Bu servis yollarının zemin kotlarda ahırlar ve hemen üzerlerinde çalışanların mekanları bulunuyor<sup>9</sup>.



Bedford Square, meydana ve ana cadelere bakan 'Front House'lar ve servis yolu 'mews'a bakan ahırların bulunduğu ve çalışanların yaşadığı 'Back House'lar.

Bu konakların kullanımları da oldukça ilginç. Aristokrat aileler sürekli Londra'da yaşamıyorlar. Yılın büyük kısmını ülkenin farklı yerlerindeki büyük arazilerdeki, Dowton Abbey gibi İngiliz dizilerinden de çok iyi tanıdığımız, görkemli malikanelerde geçiriyorlar. Aileler Londra'ya 'The Season' sırasında, Mayıs - Temmuz arası geliyorlar. Bu mevsim, evlenme yaşına gelen gençleri sosyeteye tanıştırmaya, iş ağlarını kurma ve sağlamlaştırma gibi amaçlara hizmet eden, sistemin sürekliliğini sağlama amaçlı sosyal organizasyonların yapıldığı bir dönem. Bu nedenle, bahsettiğimiz konaklarda çok büyük balo salonları bulunuyor. Aristokrat aileler bu evleri sezonluk kiralityorlar ve diğer konaklardaki partilere gitmek dışında evden çıkmıyorlar bile. Temmuz sonu herkes geri dönünce bu bölgeler bomboş kalıyor. Partiler, kahvaltılar, balolar o kadar önemli ki, dönemin günlük gazetesi Morning Post'ta her gün kimin hangi adresteki hangi partiye gittiğinin listesi yayınlanıyor<sup>10</sup>. 'Mevsim' Londra'nın Batı yakasındaki büyük konut gruplarının oluşmasında önemli bir yer tutuyor.

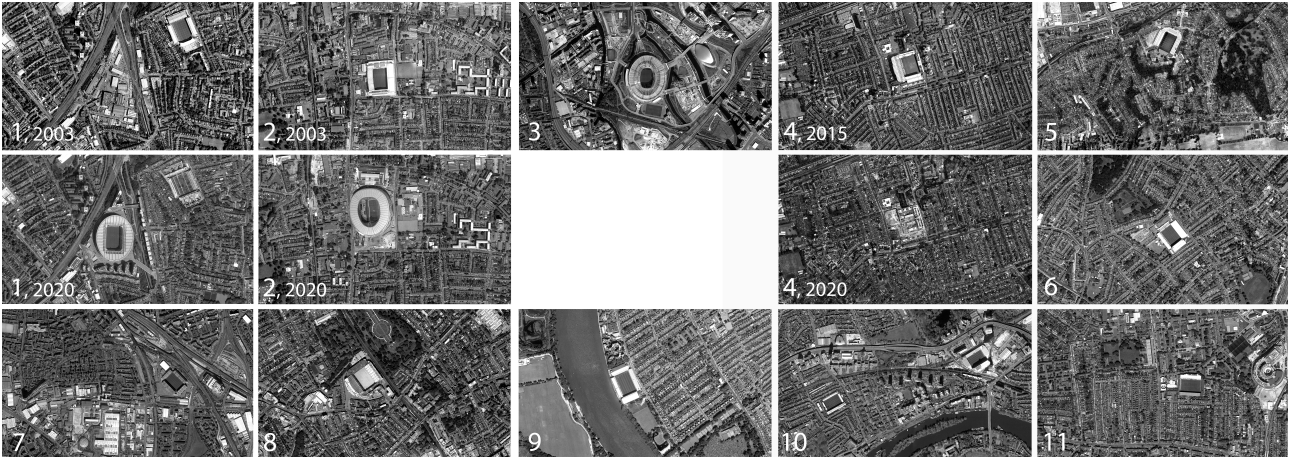


İngiltere futbol piramidinin en üst üç liginde oynayan Londra takımlarının stadyumları.

1: Arsenal, 1886; 2: Tottenham, 1882; 3,4: West Ham, 1895; 5: Charlton Athletic, 1905; 6: Crystal Palace, 1905; 7: Millwall, 1885; 8: Chelsea, 1905; 9: Fulham, 1879; 10: Brentford, 1889; 11: Queens Park Rangers, 1882; 12: Wembley, ulusal stadyum.

Londra'nın dev bir metropol olarak çok kalabalık bir çalışan nüfus barındırması bir futbol şehri olmasına da yol açıyor. Aristokratlar ve burjuvalar Batı yakasındaki balo salonlarında sosyal ağlarını kuvvetlendirirken

futbol ise çalışan sınıfın aidiyet duygusunu ve sınıf bilincini oluşturan kuvvetli bir harç. Her ne kadar dönemin üst sınıf okullarında<sup>11</sup> başlamış olsa da futbol hızlı bir şekilde çalışan sınıfların yaptığı ve izlediği bir eğlenceye dönüşüyor. 19. Yüzyılın ikinci yarısında çıkarılan çalışma yasaları ile çalışanların kendilerine ayıracak zamanlarının ortaya çıkması, şehrin ulaşım ağının ucuz ve hızlı alternatifler sunması ve aynı zamanda eğitim sisteminin sadece zihnin değil vücudun da gelişimine yönelik aktiviteleri desteklemesi ile büyük bir hızla çok sayıda futbol kulübü kuruluyor. Kulüpler mahallelerin uzantısı, parçası hatta merkezi durumundalar. Takımlarda o mahallenin gençleri yer alıyorlar, taraftarlar da o mahallenin insanları. Takım ile mahalle arasındaki bu organik ilişki yakın zamanlara kadar devam ediyor. Savaş sonrası futbolun giderek endüstrileşmesi sonucu artık takımlarda içinde buldukları mahallelerin gençleri pek yer almıyorlar ama stadyumlar mahallenin ruhu ve atan kalbi konumlarını sürdürüyorlar. 1990 sonrası İngiltere futbolunda yapılan, dönemin neo-liberal politikalarının ruhunu yansıtan radikal değişimler sonrası böylesi bir mahalle - takım ilişkisinin hızla yok olduğu görülüyor. Bu değişimi en iyi yansıtan örneklerden birisi Arsenal. Maçlarını 1913 yılından 2006'ya kadar Kuzey Londra'nın Highbury mahallesinin içine gömülü stadyumunda oynayan kulüp, yeni sahiplerinin büyüme hırsıyla, 2006 yılında birkaç yüz metre ilerideki çok iyi tasarlanmış stadına taşınıyor. Stadın isminin değişimi bile büyük dönüşümü örneklemeye yeterli. Arsenal Stadyumu olan, mahallenin ismine ithafen Highbury olarak da anılan eski isim, yeni stadyuma geçince bir ihale süreci ile satışa çıkarılıyor. Artık Arsenal Stadyumu yok, Emirates stadi var. Arsenal'in efsane hocası Arsene Wenger parçası olduğu bu dönüşümden bahsederken takımın ruhunu Highbury'de bıraktığından şikayet ediyor<sup>12</sup>.



1: Arsenal'in stadi Highbury'nin Emirates'e dönüşümü; 2: Tottenham'ın stadi White Hart Lane'in Tottenham Stadyumuna dönüşümü (ismin ihale süreci devam ediyor, yakında büyük çokuluslu bir şirketin ismini bu statta göreceğiz); 3: West Ham'ın Boleyn Gound'u terk ederek gittiği London Stadyumu; 4: Boleyn Gound ve yerine yapılan apartmanlar; 5-11: mahallelerin organik parçası olarak kalabilmiş olan stadyumlar.

Londra'nın son on yıllarda geçirmiş olduğu soylulaşma süreçlerini futbol stadyumlarının dönüşümü üzerinden takip etmek mümkün. West Ham'ın efsanevi stadyumu Boleyn Ground'un içinde bulunduğu mahallenin fiziksel ve elbette sosyal olarak merkezi olduğunu 2010 Ocağında West Ham Arsenal maçına gittiğimizde görmüştük. West Ham Londra'nın parlak ihtişamından fiziksel olarak da oldukça uzakta olan bir çalışan kesim mahallesiydi. Stadyum mahallenin o kadar içine girmiş durumdaydı ki, sokaktan görülmesi bile oldukça zordu. Çocuklar, gençler, çiftler, yaşlılar, yaşlı teyzeler Arsenal hakkında oldukça ağır tezahüratları bağıra çağıra söyleyerek ve neşe içinde maçıydılar. Taraftarların zengin Londra takımı, yıllardır kazanan tarafta olan Arsenal'i değil de 'kaybeden' takımlarını desteklemekten duydukları gurur oldukça belirgindi. West Ham 2016 yılında Boleyn Ground'u terk ederek birkaç kilometre Batıya, Londra Olimpiyat stadına taşındı. Takımı mahalleden, köklerinden koparan böyle bir hareketin tek nedeni ise takımın yeni sahiplerinin daha yeni ve çok daha büyük bir stadyuma taşınarak daha çok kar elde etme hedefiydi. Yeni stadyumun etrafında çok güzel parklar, rekreasyon alanları var ama mahalle elbette yok. West Ham o günden beri hiç olmazsa futbolda başarılı olma peşinde ama pek de becerebildiği söylenemez. Boleyn Ground'un yerinde ise üst orta sınıf için yapılmakta olan lüks apartmanlar yükseliyor.



*West Ham'ın eski stadı Boleyn Ground ve mahalle; stadyumun dönüşümü; West Ham'ın taşındığı Lonon Stadium ve çevresi*

Londra'nın tarihi boyunca her şeye sahip olanların ve hiçbir şeyi olmayanların birlikte yaşadıkları bir şehir olduğu söylenir. Bu birlikte yaşama durumu şehrin Batıya doğru sadece üst sınıflara açık bir şekilde gelişmeye başladığı onsekizinci yüzyılda değişime uğramaya başlıyor ve sınıfsal ayrım geri dönülmez bir şekilde şehir mekanına yansıyor. Savaş sonrası ekonomik krizin ve sosyal politikaların getirdiği belirgin bir yavaşlama döneminden sonra, Thatcher politikalarının etkisi ile mekanın kurgusuna yansıyan büyük değişiklikler hızlanarak devam ediyor. Londra son kırk yılda hızla zenginleşirken artık sadece parası olanlara ait bir şehir. Birçok şehirde benzerleri olan bu soylulaştırma süreçleri Londra'nın dünyanın finans merkezi olması ile iyice sert ve görünür bir şekilde ilerliyor. Dickens Londrasında tek bir odaya sığan aileler kadar sefil şartlarda olmasa da, orta sınıf profesyonellerin Londra'da bir odayı paylaşmaları artık olağan bir durum haline gelmiş durumda<sup>13</sup>. Sadece Britanyanın değil, dünyanın en zenginlerini şehre çekme ve dolayısı ile şehirle ilgili tüm kararları ekonomik kazanç-zarar ekseninde değerlendirmenin son yirmi yılda Londra'nın yaratıcı enerjisini kaybetmesine neden olduğu konuşuluyor.

Belki de, futbol stadyumlarının içinde buldukları mahalleden fiziksel ve aynı zamanda sosyal olarak kopmalarını sadece futbol meraklılarını ilgilendiren nostaljik bir kayıp değil, bir şehrin ruhunu kaybetmesinin bir göstergesi olarak görmek gerekir.

<sup>1</sup> New York çok benzer bir örnek. <https://manifold.press/ipucu-grid>

<sup>2</sup> Barbican'ın 2008 tarihli James Bond filmi 'Quantum of Solace'ta Britanya gizli servisi MI6 merkezi olarak rol almasından eskimeyen bir mimari niteliğe sahip olduğunu mu çıkarmak lazım?

<sup>3</sup> 1666'da Londra Amerika, Asya, Rusya, Ortadoğu ile çok kuvvetli ticari bağları olan, malların her iki yönde hareket etmesini sağlayan bir merkez konumunda. Rusya ticaretinin monopolüne sahip Muscovy Company; Hindistan ticaret tekeline sahip olan ve bunun ötesinde Hindistan'ı yöneten East India Company gibi şirketler çok büyük servetlerin Londra'ya akmasını sağlıyorlar.

<sup>4</sup> Uygulanmayan planların en ünlüsü Christopher Wren'e ait. Roma'da yaklaşık yüz sene önce Papa Sixtus V. Ve mimarı Domenico Fontana'nın düzenlemelerini andıran Barok bir plan bu. Yollar arasında belirgin bir hiyerarşi kuran, ana yolların kesişimlerinde kamusal meydanlar düzenleyen, sürekli vistalar oluşturan, Thames nehrinin kıyısını da düzenleyerek şehre katan bir sistemi var. <https://www.theguardian.com/cities/2016/jan/25/how-london-might-have-looked-five-masterplans-after-great-fire-1666>

<sup>5</sup> İngiliz rock ve pop gruplarının 1964'den başlayarak ABD'de delice bir ilgiyle izlenmesine 'British Invasion' deniyor. <https://www.vanityfair.com/culture/2002/11/british-invasion-oral-history>

<sup>6</sup> Londra ve Rock ilişkisinden hakkıyla bahsetmek için müzik tarihinin tamamını anlatmak gerekli, bu nedenle Londra'da kurulan ya da kariyerlerinin zirvesini Londra'da geçiren birkaç örnekle yetineceğim:

- The Beatles. Liverpool'u Hamburg üzerinden terk ederek Londra'ya geliyorlar. Çok basit ile çok karmaşığın bir araya geldiği müziklerinin ötesinde, popüler müziğin üretimi ve tüketiminin tanımını yapıyorlar. Kariyerlerinin başından ve sonundan, müzikal değişimi de gösteren iki örnek vereceğim. Kasım 1963, 'Beatlemania' patlamış, Prince of Wales Theater, Kraliçenin de katıldığı Royal Variety Performance, Twist and Shout. John Lennon'un çok atf yapılmış esprisini yaptığı konser: '...en ucuz yerlerde oturanlar alkışlasınlar, geri kalanlar mücevherlerini sakırdatabilir...' <https://youtu.be/rvBCmY7wAAU> 30 Nisan 1969 Londra çatı konseri, Londralılara sürpriz, 'Don't Let Me Down' [https://youtu.be/NCtzkal2t\\_Y](https://youtu.be/NCtzkal2t_Y)
- The Animals. Newcastle'dan Londra'ya 1964'te Beatles'ın başlattığı 'British Invasion'ın parçası olmak hedefi ile geliyorlar. Rock'a geleneksel müzik enjekte eden ilk gruplardan biri. En ünlü parçaları 'House of the Rising Sun' bir cover, 1964, <https://youtu.be/SWedYSrYWOW>
- Rolling Stones. Grubun bir araya gelmesini sağlayan Blues sevgisi müziklerine de yansıyor. Dönemin bazı otoritelerine göre pop müzik yapan cici çocuklar olan Beatles'tan farklı olarak Rock yapan kötü çocuklar, en ünlü parçalarından birinin sözleri bu yargıyı haklı çıkarıyor gibi: '...When I'm watchin' my TV and a man comes on and tells me; How white my shirts can be; But, he can't be a man 'cause he doesn't smoke; The same cigarettas as me...' 1965, 'Satisfaction' <https://youtu.be/NEjktP7J7l>
- The Yardbirds. Rock tarihinin en önemli üç gitar virtüozunun de çalmasını ötesinde, Rock sounduna katkıları çok önemli, distorsiyonu ilk kullanan grup. Antonioni'nin Blow-up filminden Jeff Beck ve Jimmy Page'in kısa süre bir arada çaldıkları süreden, distorsiyonun hikayenin merkezinde olduğu sahne, 1966, 'Train Kept A-Rollin' coveri olan Stroll On, <https://youtu.be/JSJGEn4FDys>
- Jimi Hendrix. 1966 Ekiminde Londra'ya tanınmayan bir müzisyen olarak geliyor ve anında fenomen oluyor. Kasım 1966'da Bag O'Nails kulübünde çalarken izleyiciler arasında John Lennon, Paul McCartney, Jeff Beck, Pete Townsend, Brian Jpnas, Mick Jagger, Eric Clapton var. Hepsini Hendrix ile bu ilk karşılaşmalarını şok olarak anlatıyorlar, gitarın böyle çalınabileceğine inanamıyorlar. Hendrix 27 yaşında yanlışlıkla aldığı ilaçların etkisi ile ölene kadar Londra'da yaşıyor. 1967 kaydı 'Purple Haze' <https://youtu.be/zSsjtky9xl>
- Cream, adından da belli olduğu gibi ilk süper grup. Üçü de çok meşhur olan Eric Clapton, Ginger Baker ve Jack Bruce Londra'da kuruyorlar. Çok baskın bir Blues soundunu Rock'a geri getiriyorlar. 21 Kasım 1967, 'Sunshine of Your Love' <https://youtu.be/YOy9jnBShKM>
- The Who. 1960'lar boyunca Beatles ve Rolling Stones kadar ünlü. Tommy gösterime girmiş, birkaç ay önce Woodstock'ta sahne almışlar, London Coliseum konseri, 12 Aralık 1969, My Generation. <https://youtu.be/A-YSMzEQ1OI>
- Led Zeppelin. Rock müziğinin aşılmaz zirvesi, sıradan bir parçası bile olmayan grup Londra'da kuruluyor. Rock tarihinin en iyi bateristin solo gitarının ve solistin mucizevi birlikteliği, John Bonham'ın talihsiz ölümü ile sona eriyor. 1970 tarihli üçüncü albümlerinin açılış parçası 'Immigrant Song', <https://youtu.be/bZcY4vh9Zxs>, 1971 tarihli dördüncü albümlerinden 'Black Dog' 1973 konser [https://youtu.be/4\\_jQnHhUJAA](https://youtu.be/4_jQnHhUJAA), yine dördüncü albümden Bonham'ın dehasının ve virtüozitesinin örneği her elde ikişer bateri çubuğu kullandığı 'Four Sticks' <https://youtu.be/T8GP2j7NdSo>
- Bob Marley. 1960'ların başında beri Reggae'yi yaratan müzisyenlerden birisi, Rock'ı yerel müzik ile birleştiren öncülerden ve aynı zamanda en politik içeriğe sahip müzikleri yapanlardan. Kariyerinin kısa bir dönemini Jamaica'da gerisini Londra'da geçiriyor. 1973'te Reggae nişinden çıkarak Rock dinleyenlere de ulaşan 'Burnin' albümünden 'Stand Up' her çağa uygun bir çağrı yapıyor: 'We sick an' tired of-a your ism-schism game; Dyin' 'n' goin' to heaven in-a Jesus' name, lord; We know when we understand; Almighty god is a living man; You can fool some people sometimes; But you can't fool all the people all the time; So now we see the light; We gonna stand up for our rights! 27 mayıs 1973 Sundown Theatre, <https://youtu.be/iYfjOoYD4KI>
- Sex Pistols. Punk'ın ikinci dalgasının öncülerinden. İlk TV yayınları 4 Eylül 1976, 'Anarchy in the UK', sözler şöyle başlıyor: 'I am an anti-christ; I am an anarchist...' <https://youtu.be/rjrcsMidMNY>
- Queen. Çok kolay anlaşılır müziklerine rağmen çok çeşitli üretimleri ile sıradan bir Pop grubu değiller. Earl's Court konseri, 6 Haziran 1977, 'Bohemian Rhapsody', [https://youtu.be/Po8\\_uxXhBuc](https://youtu.be/Po8_uxXhBuc)
- Dire Straits. 1977'de Rock'ın altın devri sona erdikten sonra Londra'da kuruluyor. Müzik bir yandan Pop'a doğru diğer yandan da Punk'a doğru giderken Dire Straits farklıyollarıda geziyor. Mark Knopfler grubu üne kavuşturan parçalarında Londra'nın müzik dünyasından bahsediyor: '... Then a crowd of young boys they're a foolin' around in the corner; Drunk and dressed in their best brown baggies and their platform soles; They don't give a damn about any trumpet playin' band; It ain't what they call Rock and Roll' 'Sultans of Swing' 1977 kıyafetlerden vokale her şey biraz sarsak, <https://youtu.be/qSEa5brWKjC> 1983, 'Alchemy' albümü kaydı, artık herşey parlak ve cilalı, <https://youtu.be/8Pa9x9fZBtY>
- Fleetwood Mac. 1975'te solist Stevie Nicks'in katılmasından sonra daha Pop bir sounda evrilen grubun en ünlü albümü 'Rumours' hafifliği ile 1980'lerin geldiğinin işareti gibi, 1977, 'Dreams' <https://youtu.be/Y3ywicffQj4>
- The Clash. Rock'ı Punk'a dönüştüren grupların belki de birincisi, en ünlü şarkıları 'London's Burning' 'Live Against Racism' konserinde çalıyorlar, Victoria Park, 30 Nisan 1978, <https://youtu.be/UqZiLpnkEU>
- Marianne Faithfull. 1960'larda başlayan parlak kariyeri özel yaşamındaki problemler ve uyuşturucu bağımlılığı nedeniyle kesintiye uğruyor, iki sene Londra sokaklarında evsiz olarak yaşıyor, 1979'da Punk-Pop albümü 'Broken English' ile bozulmuş sesiyle de olsa geri dönmeyi başarıyor, 1979 TV kaydı, [https://youtu.be/F-H55V\\_oma0](https://youtu.be/F-H55V_oma0)
- Kate Bush. Çok farklı sesini politik şarkı sözleri ile bir araya getiriyor: '...But he didn't have the money for a guitar; But he never had a proper education; Should have been a father; But he never even made it to his twenties; What a waste; Army dreamers; Ooh, what a waste of; Army dreamers...' 1980 resmi klip, <https://youtu.be/QOZDKlpybZE>
- Iron Maiden. Blues etkisindeki erken Heavy Metal sounduna Punk hızını ve çok farklı içerikleri adapte ediyorlar. 1982, 'Run to the Hills' <https://youtu.be/7viY-K4Twtg>

<sup>7</sup> Sarı-yeşil renginden dolayı pea soup diye adlandırılıyor.

<sup>8</sup> Covent Garden adı 1540'ta VIII. Henry tarafından kapatılana kadar bir manastıra (Covent manastır anlamında, bugünkü İngiltere'deki 'convent' gibi kullanılıyor) ait olan bir bahçe olmasından geliyor. VIII. Henry'nin hismiyle kapatılan tüm manastır arazileri kralın mülküne geçiyor ve bir kısmı çevresindeki aristokratlara 'hediye' ediliyor. Covent Garden ise Bedford Düküne nasip oluyor, Dük Bey de mimar Inigo Jones'a bu yenilikçi tasarımı sipariş ediyor.

<sup>9</sup> Terminoloji şöyle: Front house - Back house

<sup>10</sup> Detaylı bilgi için: Kathryn Wilkins, The most exclusive village in the world. <https://www.erudit.org/en/journals/uh/2011-v40-n1-uh1824180/1006402ar/>

<sup>11</sup> Bu dönüşümü fazlasıyla romantize edilmiş bir şekilde anlatan bir film olan 'The English Game' hakkında: <https://www.fourfourtwo.com/features/netflix-english-game-real-history-julian-fellowes-blackburn-olympic-fa-cup-old-etonians-passing-working-class> Dönüşümü kısaca özetleyen iyi bir makale: William J. Baker (1979) The Making of a Working-Class Football Culture in Victorian England. Journal of Social History, Vol. 13, No. 2 (Winter, 1979), pp. 241- 251

<sup>12</sup> <https://bleacherreport.com/articles/2872254-arsene-wenger-says-arsenal-left-our-soul-at-highbury-in-emirates-stadium-move>

<sup>13</sup> <https://www.theguardian.com/money/2015/jan/25/london-tenants-forced-to-share-rooms>