

MEF ÜNİVERSİTESİ

**ÇOCUKLARDAKİ YARDIM ETME DAVRANIŞINA
YÖNELİK TUTUMLARIN SOSYAL ALAN TEORİSİ
KAPSAMINDA İNCELENMESİ**

Bitirme Projesi

Özge Küçükosman

İSTANBUL, 2021

MEF ÜNİVERSİTESİ

**ÇOCUKLARDAKİ YARDIM ETME DAVRANIŞINA
YÖNELİK TUTUMLARIN SOSYAL ALAN TEORİSİ
KAPSAMINDA İNCELENMESİ**

Bitirme Projesi

Özge Küçükosman

Bitirme Projesi Danışmanı: Dr. Öğr. Üyesi. Melike Acar

İSTANBUL, 2021

MEF UNİVERSİTESİ

Projenin Adı: Çocuklardaki Yardım Etme Davranışına Yönelik Tutumların Sosyal Alan Teorisi Kapsamında İncelenmesi

Öğrencinin İsmi ve Soyadı: Özge Küçükosman

Özge Küçükosman tarafından hazırlanan mezuniyet projesinin benim denetimim altında tamamlandığını beyan ederim. Yapılan bu projeyi “Mezuniyet Projesi” olarak kabul ediyorum.

20/01/2021

Bitirme Projesi Danışmanı
Dr. Öğr. Üyesi Melike Acar

Akademik Dürüstlük Sözü

Bu bitirme projesi kapsamında kimseyle iş birliği yapmamaya, dış yardım aramamaya veya kabul etmemeye ve başkalarına yardım etmemeye söz veriyorum.

Basılı veya web'deki tüm kaynakların açıkça belirtilmesi ve referans verilmesi gerektiğini biliyorum.

MEF Üniversitesi'nin ideallerine uygun olarak, bu çalışmanın benim olduğunu ve hazırlanmasında uygunsuz bir yardım almadığım konusunda söz veriyorum.

İsim

Tarih

İmza

Özge Küçükosman

20/01/2021

ÖZET

ÇOCUKLARDAKİ YARDIM ETME DAVRANIŞINA YÖNELİK TUTUMLARIN SOSYAL ALAN TEORİSİ KAPSAMINDA İNCELENMESİ

Özge Küçükosman

Proje Danışmanı: Dr. Öğr. Üyesi Melike Acar

OCAK, 2021, 41 sayfa

Bu araştırmanın amacı ilkokul 3. ve ortaokul 7. sınıf çocuklarının yardım davranışlarına yönelik tutumlarının ve gerekçelerinin Sosyal Alan Teorisi (Turiel,1983) kapsamında incelemesi ve karşılaştırılmasıdır. Araştırmanın evreni İstanbul'daki eğitim ve gelir seviyesi yüksek ailelerin çocuklarının okuduğu özel bir ortaokulun 3. ve 7. sınıf öğrencileridir. Örneklem seçiminde tabakalı yöntem kullanılmış ve toplam 28 öğrenci ile çalışılmıştır. Yapılan klinik görüşmeler sırasında katılımcılara dört farklı hikâye anlatılmış ve her durum için yardım etme eğilimleri tespit edilmiştir. Yardım talep eden kişinin yardıma duyduğu ihtiyaç ve yardım eden kişinin bulunacağı fedakârlık düzeyinin farklılık gösterdiği bu hikayelerde katılımcılardan yardım etmeye yönelik eğilimlerine gerekçe göstermeleri istenmiş ve katılımcıların gerekçeleri Sosyal Alan Kuramı alanları ve alt kriterler ile eşleştirilmiştir. Öğrencilerin hikayelerin tamamı dikkate alınarak verdiği cevaplar incelendiğinde yardım etme davranışının kız öğrencilerde yaşla birlikte azalma gösterdiği; oğlan öğrencilerde ise artış gösterdiği tespit edilmiştir. Hikayelerdeki yardım davranışı ayrı ayrı incelendiğinde, öğrencilerin karşılarındaki kişinin yardıma ihtiyacı arttıkça yardım etme davranışının da arttığı görülmüştür. Kişinin yardıma ihtiyacının fazla olduğu durumlarda öğrencilerin bulunacakları fedakârlık düzeyi artsa da kişisel çıkarlarını ikinci plana atarak yardım etme davranışında bulunmayı tercih ettikleri görülmüştür. Öğrenciler çoğunlukla yardım etme gerekçelerini evrensel ahlaki normlar kavramlarıyla açıklamışlardır. Karşılarındaki kişinin yardım ihtiyacının düşük olduğu ancak ödeyecekleri bedelin yüksek olduğu durumlarda öğrencilerin yardım etme eğilimleri yaş ve cinsiyete göre farklılıklar göstermiştir. Öğrencilerin her hikâye için yardım etme eğilimleri ve bu eğilimlerine gösterdikleri gerekçeler MEB'in kök değerler içinde kabul ettiği yardımseverlik ve Sosyal Alan Teorisi çerçevesinde tartışılmıştır.

Anahtar Kelimeler: Sosyal Alan Teorisi, yardım davranışı, ahlak gelişimi.

EXECUTIVE SUMMARY

A SOCIAL-DOMAIN ANALYSIS OF CHILDREN'S ATTITUDES TOWARDS HELPING

Özge Küçükosman

Assist. Dr. Öğr. Üyesi. Melike Acar

JANUARY, 2021, 41 pages

The purpose of this research is to analyze and compare of the third and seventh grade of primary school students' attitudes towards helping behaviour and their motives within the frame of Social Domain Theory (Turiel, 1983). The research population is the children, who attend third and seventh grade in a private school in Istanbul, of families with high income and education levels. Stratified method has been used for choosing samples and has been worked with 28 students attending third and seventh grades. The participants were told four different stories during the clinical intercourse and their tendencies to help have been determined. In these stories where the help-seeking person's need for help and the person who helps' level of altruism differs, the participants were asked to demonstrate their reason for helping tendencies and the participants' motives are matched with the Social Domain Theory and base criterias. When the students' responses are examined while the whole parts of the stories are taken into consideration, it has been confirmed that helping behaviour decreases over time for female students whereas it increases for male students. When the helping behaviour in stories is examined seperately, it has been observed that the students' helping behaviour increases especially when the opposite person's need for help increases. In the situations when the person's need for help is high, even though the students' level of self-sacrifice increases, it has been observed that the students prefer leaving their personal gains behind and choose to proceed with helping behaviour. The students mostly justified their motive of helping with universal moral norms. Helping tendencies differ with age and sex differences when the opposite person's need for help is low and the self-sacrifice is high. The students' helping tendencies for each story and their motives regarding this behaviour have been discussed within the frame of Social Domain Theory and helpfulness which MEB considers within the base values.

Key Words: Social Domain Theory, helping behaviour, moral development.

İÇİNDEKİLER

Akademik Dürüstlük Sözü.....	v
ÖZET	vi
EXECUTIVE SUMMARY	vii
İÇİNDEKİLER	viii
ŞEKİLLER LİSTESİ	ix
TABLolar LİSTESİ.....	x
1. GİRİŞ.....	1
1.1. Problem.....	2
1.1.2. Alt Problemler	2
1.2. Amaç	2
1.2.1. Tanımlar.....	3
1.3 Araştırmanın Önemi	3
2. KAYNAK ARAŞTIRMA VE KURAMSAL ÇERÇEVE	5
3. YÖNTEM	8
3.1. Araştırma Modeli.....	8
3.2. Çalışma Grubu	9
3.3. Veri Toplama Araçları ve Süreci	10
3.4. Verilerin Analizi	12
4. BULGULAR.....	15
5. TARTIŞMA VE SONUÇ	23
REFERANS LİSTESİ	28
EK A: GÖRÜŞMEDE KULLANILAN HİKAYELER	30

ŞEKİLLER LİSTESİ

Şekil 1: Katılımcıların sınıf, yaş ve cinsiyet dağılımları	9
Şekil 2: Yardım etme davranışında yaş ve cinsiyet etkileşimi	15
Şekil 3: Yardım etme davranışının hikayelere göre değişimi.....	16
Şekil 4: Hikaye 1'deki yardım davranışına yönelik gerekçelerin sınıf düzeylerine göre dağılımı	18
Şekil 5: Hikaye 2'deki yardım davranışı ve gerekçelerinin cinsiyete göre dağılımı	20

TABLolar LİSTESİ

Tablo 1: Hikayelere göre ihtiyaç maliyet ilişkisi.....	10
Tablo 2: Yardım etme davranışına göre kodlama şeması.....	13
Tablo 3: Sosyal Alan Kuramı alan ve kriter kodlama şeması.....	13
Tablo 4: Hikaye 1’de öğrencilerin yardıma yönelik gerekçelerinin sosyal alan kuramı alanlarına göre dağılımı	17
Tablo 5: Hikaye 2’de verilen öğrenci cevaplarının sosyal alan kuramı alanlarına göre dağılımı	19
Tablo 6: Hikaye 3’de verilen öğrenci cevaplarının sosyal alan kuramı alanlarına göre dağılımı	21
Tablo 7: Hikaye 4’de verilen öğrenci cevaplarının sosyal alan kuramı alanlarına göre dağılımı	22

1. GİRİŞ

Son yıllarda Türk eğitim sisteminde gündemde olan konulardan biri de değerler ya da karakter eğitimidir. Değerler eğitimi doğrudan ahlak gelişimi ile ilişkilendirilen bir konu olup bu yöndeki çalışmalar özellikle ahlak gelişimi kapsamında incelenmektedir. MEB'in oluşturduğu değerler eğitimi programındaki kök değerlerden biri de yardımseverlik olarak karşımıza çıkmaktadır. Bu açıdan bireylerin yardım etme ya da etmeme eğilimleri ve bu eğilimi gerekçelendirme şekilleri bireyin ahlaki gelişimi ve değer yargılarını görmemiz açısından birçok ipucu verebilecek bir göstergedir.

Çocukların normları sadece yetişkinlerden öğrendiği düşünülse de son yıllarda yapılan çalışmalar çocukların akranlarıyla kurdukları ilişkilerin de sosyal normları öğrenmelerinde etkili olduğunu göstermektedir. Çocuklar üç yaşından itibaren kuralların farkındadır ve bu kuralları mutlak ve değişmez görür; ancak beş yaşından itibaren bu kuralların değişebileceğini algılamaya başlarlar. Daha ileriki dönemlerde ise çok farklı değişkenleri hesaba katarak sosyal normların bazı koşullarda ihlal edilebileceğini kavrarlar (Köymen ve Tomasello, 2017). Klasik gelişim kuramları çoğunlukla çocukların ahlaki bakış açısını belirli bir yaşa kadar geliştiremediğini, büyüklerinden ve çevrelerinden görmüş oldukları davranışları taklit ettikleri ya da koyulan kurallara sıkı sıkıya bağlı davranarak bunların dışında özerk bir ahlaki bakış açısı geliştiremeyeceklerini iddia etmektedirler. Ancak son yıllarda yapılan birçok araştırma bu durumun aksini kanıtlar niteliktedir. Özellikle Sosyal Alan Kuramı çerçevesinde yapılan araştırmalar çocukların sanılanın aksine çok erken yaşlardan itibaren ahlaki bir bakış perspektifi geliştirdiğini, çevresiyle girdiği etkileşim sonucunda durumları kendi bakış açısı üzerinden değerlendirerek bir sonuca varma eğilimini kazandığını göstermektedir.

Psikoloji bilimi genelde ahlak kavramını ahlaki davranış olarak inceler. Bireyler içinde bulunduğu toplumun ahlaki normlarından etkilenir. Bu açıdan ahlaki davranıştan söz ederken belirli ahlaki normlar çerçevesinde, çevresinden etkilenen bireylerin davranışlarından da bahsetmiş oluruz. Ancak bireysel ahlak sadece davranışlarla değil, düşünme ve bilinç süreçlerini de içerir. (Çiftçi, 2003, s.47) Dolayısıyla bireylerin ahlaki gelişim düzeylerini ya da perspektiflerini anlayabilmek için bir olayı ya da durumu değerlendirirken ortaya koyduğu zihinsel süreçleri de anlayabilmek çok önemlidir. Bireyin bir davranışı yapıp yapmadığından; bir şeyi yanlış ya da doğru bulup bulmadığından çok bu

davranışı neden yaptığı ya da bir durumu neden doğru ya da yanlış olarak değerlendirdiği ahlaki perspektiflerini anlamamızda bize daha çok yardımcı olmaktadır.

Bu çalışma farklı yaş ve cinsiyetteki çocukların karşısındaki kişinin yardım ihtiyacı ve bulunması gereken fedakarlığın değişkenlik gösterdiği durumlardaki yardım davranışlarını ortaya çıkarmayı amaçlamaktadır. Çalışmanın asıl yoğunlaştığı kısım çocukların kendilerine anlatılan hikayelerdeki yardım davranışlarını hangi gerekçelerle temellendirdikleridir. Bu sayede çocukların yardımseverlik değerini toplumun dayattığı kurallar ya da sosyal ilişkiler aracılığıyla edindiği deneyimlerle mi temellendirdiği yoksa her durum için kendine has zihinsel bir muhakeme süreci yürütüp davranışını evrensel ahlaki kavramlarla mı temellendirdiği soruları ayrıntılarıyla incelenmiştir.

Bu araştırmada aynı zamanda yardımseverlik değeri kavramsal olarak ele alınmış ve bu değer üzerinden “değerler eğitimi” felsefesi de elde edilen bulgular ışığında tartışmıştır.

1.1. Problem

Çocuklar kendilerine yöneltilen farklı hikayelerdeki yardım etme ya da yardım etmeme davranışlarını hangi gerekçelere dayandırarak açıklamaktadır?

1.1.2. Alt Problemler

Bu araştırmanın alt problemleri aşağıda verilmiştir.

- Çocuklarda yardım etmeye yönelik tutum cinsiyete göre farklılaşıyor mu?
- Çocuklarda yardım etmeye yönelik tutum yaşa göre farklılaşıyor mu?
- Çocuklarda yardım etmeye yönelik tutum karşısındakinin yardıma duyduğu ihtiyacın boyutuna göre değişiyor mu?
- Çocuklarda yardım etmeye yönelik tutum yapacağı fedakarlığın boyutuna göre farklılaşıyor mu?

1.2. Amaç

Bu araştırmanın amacı, ilkokul ve ortaokul çocuklarının “düşük maliyet- düşük ihtiyaç”, “düşük maliyet-yüksek ihtiyaç”, “yüksek maliyet- düşük ihtiyaç” ve “yüksek maliyet-yüksek ihtiyaç” durumlarında diğer bir kişiye yardım etme perspektifini “sosyal alan kuramı” kapsamında incelemektir. Araştırmada verilen senaryolarda MEB ilköğretim

programında yer alan “yardımseverlik” değeri üzerinden çocukların ahlaki yargıları “Sosyal Alan Kuramı” çerçevesinde analiz edilmesi amaçlanmaktadır.

1.2.1. Tanımlar

TDK’ya göre ahlak “bir toplum içinde kişilerin uymak zorunda oldukları davranış biçimleri ve kuralları, aktöre, sağtöre” olarak tanımlanmaktadır. Bu açıdan ahlak aslında kelime anlamı olarak sosyal norm kavramının içinde yer alan bir kavramdır. “Sosyal normlar da insanların belli koşullarda nasıl davranmaları (ya da davranmamaları) gerektiğini belirleyen sosyal gerçeklerdir” (Köymen ve Tomasello, 2017). Turiel’in geliştirdiği Sosyal Alan Teorisine göre sosyal normlar ahlaki ve geleneksel olmak üzere ikiye ayrılır. Ahlaki normların temeli insanların birbirine yardım etme istekleri ve zarar vermekten kaçınmaları gibi insan eğilimlere dayanır. Bu eğilimler karşımızdakinin iyi oluşu ve hakları gibi evrensel etik normlarına dayandırılır. Geleneksel normlar ise ahlaki normlar kadar katı olmayıp onlara kıyasla relatif, nedensiz ya da keyfidir. Bu açıdan bakıldığında ahlaki normlar toplumdan topluma daha az değişen daha evrensel nitelikte normlar iken geleneksel normlar kültürden kültüre farklılık göstermektedir. (Köymen ve Tomasello, 2017). Turiel’in sosyal alan kuramında, evrensel ahlaki normlar (adalet, eşitlik, hak ve diğerinin refah, örneğin fiziksel veya psikolojik zarar görmeme), sosyal-geleneksel (sözleşmeler, grup çalışması, sosyal işlevler kurumlar, grup normları, gelenekler ve kültürel ritüeller) ve kişisel (kişisel hedefler, özerklik, kimlik ve bireysel ayrıcalıklar) alan olmak üzere üç alan tanımlanmaktadır. (Turiel, 1978; Akt. Atalay, 2019)

Değerler eğitimi alanında üstünde durulan değerlerden biri de “yardımseverlik” değeridir. TDK’da yardım sözcüğü “kendi gücünü ve imkânlarını başka birinin iyiliği için kullanma” şeklinde tanımlanır. Yardımseverlik kavramı da genellikle sosyal normlarla ilişkilendirmekte ve çoğu zaman ahlak gelişimi ile ilgili yapılan çalışmalarda üzerinde durulan kavramlardan biri olarak karşımıza çıkmaktadır. Bu açıdan bakıldığında kişinin ahlaki perspektifini anlayabilmek amacıyla yapılan çalışmalarda sıklıkla yardım etme eğilimini ölçmeye dayalı örnek senaryolar kullanılmaktadır.

1.3 Araştırmanın Önemi

Literatür incelendiğinde değer ve değerler eğitimi ile ilgili yapılan çalışmalara rastlanmaktadır; ancak bu değerler üzerinden çocukların ahlaki perspektiflerini incelemeye yönelik nitel çalışmaların sayısı çok azdır. Çocukların yardım davranışları ve bu

davranışlarını gerekçelendirme şekilleri ile ilgili yapılan çalışmalar genellikle yabancı kaynaklardan elde edilebilmekte ve Türkiye’de bu alanda yapılan çalışmalara nadir rastlanmaktadır. Genel olarak Ahlak Gelişimi kapsamında sayılabilecek çalışmaların en önemli eksiklerinden birisi de yapılandırılmış sorular üzerinden oluşturulmuş anketler ile çocukların davranışlarını analiz etmeye çalışmalarıdır. Bu şekilde yapılandırılan veri toplama teknikleri çocukların yaptıkları davranışları hangi gerekçelere dayandırdıklarını açıklamamakta, sadece davranışı yapıp yapmadıklarına dayalı bir değerlendirme sürecini beraberinde getirmektedir. Bu da davranışçı ekolde yapılandırılmış bir çalışma ortaya çıkarmakta ve çocukların ahlaki bakış açılarının ve ahlaki gelişim düzeylerinin tam olarak analiz edilmesini engellemektedir. Neticede davranışçı ekoller gözlenebilir ve ölçülebilir eylemleri dikkate alırlarken bilişsel süreçleri devre dışı bırakmakta ve bireylerin bir davranışı gerçekleştirirken sahip oldukları niyeti göz ardı etmektedirler. Özellikle ahlak gelişimi gibi bir konuda bireylerin davranışlarının arkasında yatan niyetler ve eylemlerini hangi gerekçelere dayandırarak açıkladıkları ahlak gelişimi kuramcılarının çalışmalarında temel oluşturan önemli konulardır. Çünkü bu tür senaryolarda kişiler yapacakları davranışı ya da alacakları aksiyonu belirlerken bir yargılama süreci başlatırlar. İkirçikli bir durumda nasıl davranılması gerektiğini düşündükleri ve bunu hangi gerekçeye dayandırdıkları karşımızdaki kişinin ahlaki düzeyleriyle ilgili çok önemli çıkarımlar yapmamızı sağlamaktadır. Dolayısıyla bu çalışma çocukların bir durum karşısında sadece ne yaptıklarını değil; bu davranışlarının altında yatan gerekçeleri ne şekilde açıkladıklarını da göstermesi açısından önemlidir.

Bu araştırmanın konuyla ilgili yapılan çalışmalar açısından önemli olan diğer bir tarafı ise farklı ikircikli senaryolar karşısında çocukların yardım etme ya da etmeme davranışlarına yönelik gerekçelerinin “Sosyal Alan Kuramı” temel alınarak analiz edilecek olmasıdır. Ülkemizde ahlak gelişimi ile ilgili yapılan çalışmalarda Kohlberg ve Piaget’in kuramları temel alınarak yapılandırılmış birçok çalışma vardır ancak “Sosyal Alan Kuramı” kapsamı temel alınarak yapılandırılmış herhangi bir çalışmaya rastlanmamaktadır. Bu çalışma hem çocukların ahlaki yargılarını ve düşünme süreçlerini daha net bir şekilde ortaya koymasını hem de bu bilişsel süreçlerini “Sosyal Alan Kuramı” çerçevesinde analiz etmesi bakımından literatürde önemli bir boşluğun doldurulmasına yardımcı olacak niteliktedir.

2. KAYNAK ARAŞTIRMA VE KURAMSAL ÇERÇEVE

Bu çalışmada literatür taranırken yardımseverlik değeri ve ahlak gelişimi alanlarına yoğunlaşmıştır. Öncelikle değer kavramının anlaşılabilir olarak yardım davranışının hangi durumlarda bir değer olarak kabul edilmesi gerektiği konusu önemlidir. Kişilerin yardım davranışını kendi çıkarlarını gözetenek, toplumsal kuralları dikkate alarak ya da karşısındaki kişinin ihtiyaçlarını önceleyerek gösterip göstermediği o kişinin yardım davranışına yönelik nasıl bir değer yargısı oluşturduğunu anlamamızda yol gösterici olmaktadır.

“Değer kavramının alan yazında pek çok tanımı bulunmakta olup doğru, iyi ve güzelin ne ve nasıl olacağını belirleyen, istenen davranış tiplerinin bir ölçütü olarak belirtilmektedir” (Kuçuradi, 2010; Akt. Yaşartürk, 2019, s.6). Bu tanımdan yola çıkılarak değer kavramının istedik davranışlarla ilişkilendirildiğini görebiliriz. Yardım davranışının MEB’in kök değerleri içine yerleştirilmesi de bu davranışın toplumdaki bireylere kazandırılması gerektirilen ve değer atfedilen bir davranış olduğu göstermektedir.

Günümüze kadar değerler farklı şekillerde sınıflandırılmış, kategorize edilmiştir. Rokeach’ın değerler sınıflandırmasında “Özgürlük” değerinin kazandırılmasında “Yardımseverlik” değeri araç değer olarak sınıflandırılmıştır. Schwartz değer sınıflandırılmasında ise iyilikseverlik, bireyin yakın olduğu diğer bireylerin iyiliğini gözetme ve geliştirmesi olarak tanımlanmış, yardımsever olmak ise bu kavrama bağlı değerler arasında gösterilmiştir. Yine Spranger’in değer sınıflamasında yardımseverlik “Sosyal Değerler” kategorisinde yer alan değerler arasındadır. (Yaşartürk, 2019 s.12-16)

Ahlaki yargı ve muhakeme konusunda çok sistemli çalışmalar yapan ve diğer kuramlara da yol gösteren en etkili kuramcılardan biri Kohlberg’dir. Kohlberg’e göre ahlak birçok konuda bilinçli bir muhakeme yapmayı ve bunun sonucunda da karar verip bu karar doğrultusunda hareket etmeyi kapsayan bilişsel bir yapıdır. (Kohlberg, 1968/1995; Akt. Çiftçi, 2003) Bu tanımdan da anlaşılacağı gibi ahlaki yapımız sadece ne yaptığımızla ilgilanmemektedir. Eylemlerimizin arkasında yatan gerekçeler ve tüm faktörleri göz önüne alarak yaptığımız zihinsel muhakemeler eylemlerimizi yönlendirmektedir. Zihinsel muhakeme şeklimiz ahlaki açıdan hangi düzeyde olduğumuzu gösteren asıl süreçlerdir. Dolayısıyla aynı eylemi farklı gerekçelerle yapan iki kişinin bu eylemleri gerçekleştirme gerekçeleri birbirinden çok farklı olabilir.

Kohlberg'e göre onun ortaya koyduğu teori, Kant'ın rasyonalizminden farklı olarak duyguları dışarıda bırakmayan bir teoridir. İnsanlar arası sorumluluk ya da insan onuru gibi meselelerde duyguların da söz konusu olduğu kabul edilir. Ancak ona göre duygular bireyler tarafından bilişsel süreçlerle yapılandırılır. Bu tür bilişsel süreçlerde yapılandırılmış duygular yeri geldiğinde kurbanı karşı duyulan empati duygusu, ezene duyulan hınç ya da başkaları için çalışma biçiminde dışavurumlarla kendini gösterebilir. (Kohlberg ve Candee, 1984/1996; Akt. Çiftçi, 2003) Kohlberg'e göre insanların ahlaki muhakeme süreçlerini duygularından bağımsız düşünmek mümkün değildir. Bireylerin ahlaki muhakemelerde bulunurken hangi bilişsel süreçleri gerçekleştirdikleri ve davranışlarını ya da eylemlerini hangi gerekçelere bağladıkları onların ahlaki perspektiflerini anlamamızda bize yardımcı olmaktadır. Bu nedenle bireylerin ahlaki perspektiflerini ortaya çıkarmak için Kohlberg birtakım ahlaki ikilem içeren senaryolar üreterek bireylerin bu senaryolarda nasıl davranacaklarını sorgulamış ve bu davranışlarını gerekçelendirmelerini istemiştir. Yaptığı çalışmalardan yola çıkarak ahlaki gelişimi 3 düzeye ayırmıştır. Bunlar; Gelenek öncesi, Geleneksel ve Gelenek Sonrası düzeylerdir. Her bir düzey ve alt düzeyler çok sayıda katılımcının farklı senaryolara verdikleri cevaplar ve gerekçeleri incelenerek belirlenmiştir.

Çam, Çavdar, Seydoğulları ve Çok (2012) Sosyal Alan Kuramının Kohlberg ve Piaget'nin kuramlarından ayrılan taraflarını şu şekilde aktarmaktadır:

“Toplumsal Alan Kuramcıları insanların toplumsal bilginin kaynakları olan ahlak ve toplumsal gelenek alanlarından gelen bilginin farkına varmalarının, yaklaşık olarak dört yaşında gerçekleştiğini vurgulamaktadırlar (Turiel, 1983). Ancak Kohlberg (1984) ise ahlak ilkelerinin aşamalı bir şekilde toplumsal normlar, toplumsal gelenekler ve kültürden ayrıştığını iddia etmektedir. Bu nedenle birçok yetişkinin ahlaki ikilemlerin çözümünde toplumsal geleneklere başvurduğu Kohlberg tarafından vurgulanmaktadır. Smetana'ya (1999) göre Piaget ve Kohlberg gibi bilişsel-gelişimsel yaklaşımlar da ahlak gelişimi süreci, ahlaki ve ahlaki olmayan kavramlar, gelenekler, sağduyu ve faydacılık gibi kavramlar arasındaki farklılıkların ilerlemesi ile gerçekleşmektedir. Oysaki Toplumsal Alan Kuramı, ahlak, gelenek ve psikolojik/kişisel alanların sadece gelişimsel açıdan değil aynı zamanda öz düzenlemeye (self-regulating) dayalı bir şekilde gelişimsel olarak gerçekleştiğini vurgulayarak bu kuramlardan farklılaşmaktadır.”

Sosyal Alan Kuramcılarından Turiel'e göre çocuklar doğrudan kendi yaşadıkları ya da gözlemedikleri birtakım deneyimlerden yola çıkarak ahlaki yargılarını temellendirmektedirler. Çocuklar için toplumsal gelenekler keyfi bir nitelik taşısa da

uyulması gereken bir dizi standart ve kuralı içinde barındırmaktadır. Ergenliğin ortalarındaki gençler ise toplumsal yapıyı anlamak için daha sistematik kavramlara sahiplerdir. Bu dönemde toplumsal yapının bir parçası olan toplumsal beklentilerin bir takım hiyerarşik toplumsal rollerle ilişkilendirildiğini anlamaya başlarlar. Sosyal Alan Kuramcıları toplumsal bilgi alanlarını çeşitli alanlara ayırmışlardır ve bu alanların hangi yaşlarda edinildiği üzerinde çalışmalar yapmışlardır. Kuramın bu açıdan bakıldığında en güçlü yönlerinden biri ergenlerin ahlak gelişimine yönelik çalışmalara odaklanmış olmasıdır. Toplumsal alan kuramcılarına göre ahlaki değerlendirmeler konusunda Kohlberg'in görüşlerinden daha fazla bağlamsal çeşitlik bulunmaktadır. Yine Gilligan'ın cinsiyet temelli görüşünde belirtilenin ötesinde bir ahlaki değerlendirme çeşitliliğinin bulunduğu ortaya konmaktadır. Alan kuramcıları bu iddialarını ergenlerin ahlaki değerlendirmelerindeki göreceli ve öz-yönetimli ahlaki değerlendirmelere bağlamaktadır. (Çam, Çavdar, Seydoğulları ve Çok, 2012) Dolayısıyla özellikle çocuk ve ergenler üzerine yaptığı ayrıntılı çalışmalar ve çocukların düşünme şekillerini daha somut ve farklı değişkenleri de hesaba katarak ortaya koyabilmesi açısından bu çalışmada Sosyal Alan Kuramından faydalanılacaktır.

3. YÖNTEM

3.1. Araştırma Modeli

Bu çalışma, 3. ve 7. sınıf öğrencilerinin, farklı maliyet ve ihtiyaç içeren durumlardaki yardım etme davranışlarına yönelik tutumlarını ve bu tutumlarını gerekçelendirme şekillerini ortaya çıkarmak amacıyla yapılan nitel bir araştırmadır.

Nitel araştırmacılar araştırma problemlerinin cevaplarını doğrudan insanlarla konuşarak yüz yüze iletişim kurarlar ve elde ettikleri bilgileri analiz ederek araştırmanın sonuç kısmında kendi yorumlarını da ortaya koyarlar (Creswell, 2017).

Nitel bulgular mülakatlar, gözlemler ve yazılı dökümanlar yoluyla elde edilir. Mülakat yoluyla elde edilen veriler kişilerin deneyimleri, fikirleri ve duygularıyla ilgili doğrudan alıntılar yapabilmemizi sağlar (Patton, 2014). Bu nedenle araştırmada mülakat yöntemi seçilmiş ve öğrencilerin verecekleri cevapların derinlemesine incelenmesi ve analiz edilmesi amaçlanmıştır. Katılımcıların yardım etme davranışlarını ne şekilde gerekçelendirdiklerini anlayarak Sosyal Alan Kuramı ile ilişkilendirebilmek için doğrudan yüz yüze görüşmeler yapılarak eylemlerinin altında yatan gerekçelerin anlaşılabilmesi için bu araştırmada yarı yapılandırılmış yüz yüze klinik görüşme yöntemi kullanılmıştır. Yapısalcı gelişim teorilerinin benimsediği bu yöntem katılımcıların zihinsel muhakeme süreçlerini ortaya koymaktadır. Acar (2020), klinik görüşme yöntemini şu şekilde aktarmıştır;

“Temeli antik Yunan’daki Sokratik tartışma geleneğine dayanan klinik görüşme Jean Piaget (1932) tarafından çocukların zihin süreçlerini analiz etmek amacıyla kullanılmıştır. Piaget’in ahlaki gelişim aşamalarını detaylandıran Lawrence Kohlberg (1963) de klinik görüşmeler yoluyla verilerini toplamıştır. Bu yöntemde, katılımcıya değerlendirmesi gereken varsayımsal durumlar bir sosyal bağlam içinde sunulur ve katılımcılardan hem konuyu değerlendirmeleri hem de değerlendirmelerine ilişkin kapsamlı gerekçeler sunmaları istenir.”

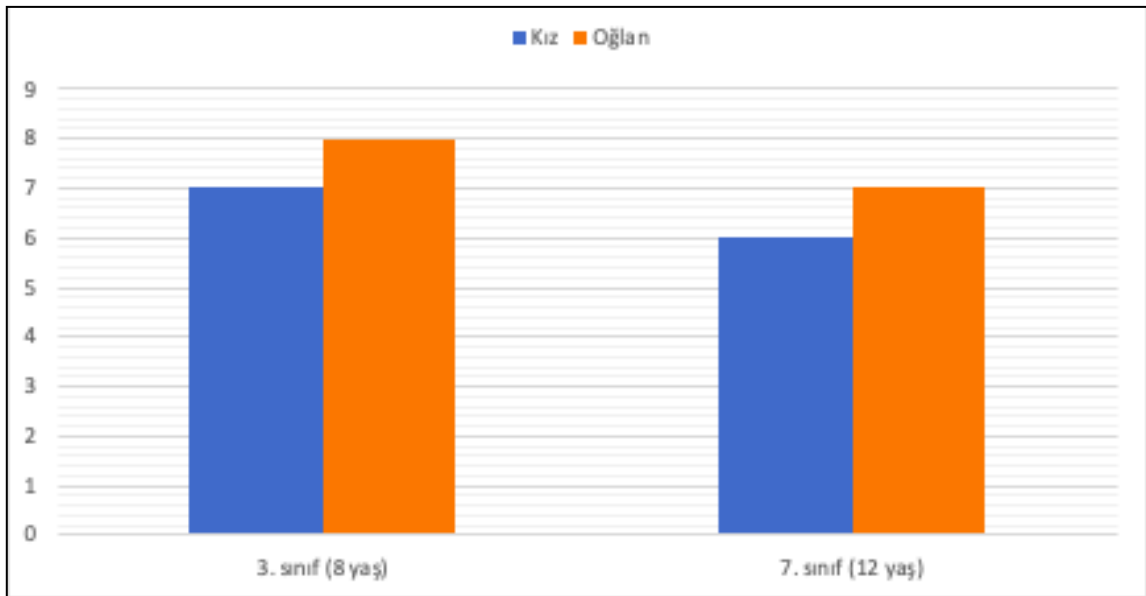
Daha önce de belirtildiği gibi Kohlberg ahlaki muhakeme yaklaşımı ile kişilerin zihinsel muhakeme süreçleri üzerine çok sayıda araştırma yapmış ve topladığı veriler üzerinden çeşitli ahlak alanları belirlemiştir. Sosyal Alan Kuramında da belirlenen üç alan kişilerin zihinsel muhakeme süreçlerini temel almaktadır.

Ahlaki muhakeme yaklaşımında öğretmen çocuklara içinde çeşitli ikilemleri barındıran örnekler vererek öğrencilerin bu çıkmazları çözmelerine yardım eder. (Yazıcı, 2006) Görüşmelerde kullanılan ve aşağıdaki bölümde ayrıntılı şekilde verilen hikayeler Ahlaki Muhakeme yaklaşımından esinlenilerek oluşturulmuştur.

3.2. Çalışma Grubu

Bu çalışmanın evreni İstanbul ilinin Eyüp ilçesindeki eğitim ve gelir seviyesi yüksek ailelerin çocuklarının okuduğu bir özel okuldaki 3. ve 7. sınıfta öğrenim gören öğrencilerdir. Örneklem seçiminde tabakalı örneklem yöntemi kullanılmıştır. Veliler Google Form aracılığıyla bilgilendirilmiş, gönüllülük esasına göre belirlenen öğrenciler ile çalışılmıştır. Araştırmada 15 3. sınıf öğrencisi (8 yaş) ve 13 7. sınıf öğrencisi (12 yaş) olmak üzere toplamda 28 öğrenci ile çalışılmıştır. Araştırmaya katılan 3. sınıf öğrencilerinin 7'si kız, 8'i oğlan öğrencidir. Araştırmaya katılan 7. sınıf öğrencilerinin ise 6'sı kız, 7'si oğlan öğrencidir. Şekil 1 araştırmaya katılan öğrencilerin sınıf ve yaş düzeyine göre cinsiyet dağılımlarını göstermektedir.

Şekil 1: Katılımcıların sınıf, yaş ve cinsiyet dağılımları



3.3. Veri Toplama Araçları ve Süreci

Araştırmada 3 ve 7. Sınıf öğrencileri ile dört varsayımsal hikâye hakkında yarı yapılandırılmış sorularla bireysel olarak görüşülmüştür. Çocuklar varsayımsal öykülerin ana karakterleri olarak senaryoyu dinledikten sonra hangi durumda ne şekilde davranacaklarını belirterek bu eylemlerine gerekçe sunmuşlardır. Bu hikayelerin tamamı sosyal alan kuramındaki alanlarla ve bu alanların alt kriterleri ile kodlanmış olup, çocukların farklı ahlak alanlarına denk gelen durumlardaki bakış açılarını ayrıntılı şekilde analiz etme fırsatı sağlamaktadır. Çocuklara önce bu dört durumda karşılarındaki kişilere yardım edip etmeyecekleri sorulmuş ve sonra yardım etme ya da etmeme davranışlarının gerekçelerini sunmaları istenmiştir.

Varsayımsal hikâyeler MEF Üniversitesi öğretim üyesi Melike Acar tarafından geliştirilmiştir. Hikayelerin tamamı çocukların karşılarındaki kişiye yardım etmeye yönelik tutumlarını sorgulamaktadır. Hikayelerde geçen kişilerin bu yardıma duyduğu ihtiyacın boyutu ve çocuğun yardımda bulunduğu ödeyeceği maliyet ya da bulunacağı fedakârlık boyutu Tablo 1’de gösterilmiştir.

Tablo 1: Hikayelere göre ihtiyaç maliyet ilişkisi

Hikâye	İhtiyaç- Maliyet ilişkisi
Hikâye 1	Yüksek İhtiyaç – Yüksek Maliyet
Hikâye 2	Düşük İhtiyaç – Yüksek Maliyet
Hikâye 3	Yüksek İhtiyaç – Düşük Maliyet
Hikâye 4	Düşük İhtiyaç – Düşük Maliyet

1. hikâyede, yüksek ihtiyaca sahip birine yardım edilmesi durumunda çok istenilen bir etkinlikten vazgeçebilme eğilimini sorgulayan; yüksek ihtiyaç ve yüksek maliyet ilişkisinin olduğu varsayımsal bir durum anlatılmaktadır. Hikâye anlatılmadan önce öğrenciye hangi etkinliği yapmaktan keyif aldığı, çok sevdiği bir müzik grubu ya da taraftarı olduğu bir spor takımı olup olmadığı gibi sorular sorularak onun için önemli bir etkinlik örneği bulunur. Bu hikayelerde genel olarak oğlan çocuklar için destekledikleri takımın çok önemli bir maçı, kız çocuklar için ise çok sevdikleri bir müzik grubunun konseri hikayedeki etkinlik olarak belirlenmiştir ve hikâye bu kurgu üzerinden anlatılmıştır.

“Ođlan ocuđu: Desteklediđin takımın maı var ve babanla stada gideceksin. Bu maa uzun zamandır gitmek istiyorsun hatta annen aylar ncesinden biletleri aldı. Bugn sabah kalkar kalkmaz bu akşamı dřnmeye bařladın ve okula gittin. ok heyecanlısın. Bugn okulda đretmenlerin sana eřitli devler verdi ve okulda 6’da ıktın. Maa giriř saati 7’ydi. 7’den sonra kapılar kapanıyordu. Okuldan, eve yrmeye bařladın ve saat 18.20. Yol bombořtu ve yolun kenarında yere dřmř yařlı bir kadın grdn. Kadının tek bařına ayađa kalkamayacađını fark ettin. nk kadının bacağı ok acıyor ve yardıma ihtiyaı var. Senden ona evine kadar eřlik etmeni istedi ve evi ok uzaktaymıř. Eđer yařlı kadına yardım edersen, eve gidip stn deđiřtirip, evine 20 dakika uzaklıkta olan maa yetiřemeyeceksin. Ama yardım etmezsen zaman sana fazlasıyla yetecek. Bu durumda yařlı kadına yardım eder misin? Etmez misin? Niye?

Kız ocuđu: ok sevdiđin bir mzik grubunun konseri var. Bu konsere uzun zamandır gitmek istiyorsun. Hatta annen aylar ncesinden biletleri aldı. Bugn sabah kalkar kalkmaz onu dřnmeye bařladın ve okula gittin. ok heyecanlısın. Bugn okulda đretmenlerin sana eřitli devler verdi ve 6’da ıktın. Maa giriř saati 7’ydi. 7’den sonra kapılar kapanıyordu. Okuldan, eve yrmeye bařladın ve saat 18.20. Yol bombořtu ve yolun kenarında yere dřmř yařlı bir kadın grdn. Kadının tek bařına ayađa kalkamayacađını fark ettin. nk kadının bacağı ok acıyor ve yardıma ihtiyaı var. Senden ona evine kadar eřlik etmeni istedi ve evi ok uzaktaymıř. Eđer yařlı kadına yardım edersen, eve gidip stn deđiřtirip, evine 20 dakika uzaklıkta olan konsere yetiřemeyeceksin. Ama yardım etmezsen zaman sana fazlasıyla yetecek. Bu durumda yařlı kadına yardım eder misin? Etmez misin? Niye?

İkinci hikyede katılımcıya dřk ihtiya ve yksek maliyet iliřkisi ieren bir senaryo yneltilir. Hikyede okul koridorunda kitaplarını yere dřrmř ve toplamaya alıřan bir đrenci vardır. Bu hikyede katılımcının kitaplarını toplamak iin koridordaki arkadařına yardım etmesi durumunda derse ge kalacađı ve đretmeni tarafından yok yazılarak derse alınmayacađı anlatılmıřtır. Katılımcıların karřısındaki kiřinin yardıma ihtiyaının dřk olduđu durumlarda yksek fedakrlık gstererek yardım etme davranıřında bulunup bulunmayacakları sorgulanmıřtır.

“2. Ders bařlamak zere ve sen derse 10 dakika ge kalmıřsın. Btn arkadařların sınıflara girmiř ve bekliyorlar ve ders đretmenin derse 15 dakika ge gelen đrencileri yok yazıyor. Derse yetiřmek iin kořarken koridorda Serkan’ı gryorsun. Serkan okuldan

çıkarken kitaplarını yere düşürmüş ve yardıma ihtiyacı var. Eğer Serkan'a yardım edersen derste yok yazılacaksın, öğretmenin seni derse almayacak ve sana çok kızacak. Eğer yardım etmezsen derse yetişip yok yazılmayacaksın. Bu durumda Serkan'a yardım eder misin niye? Etmez misin niye?"

3. hikâyede yüksek ihtiyaç ve düşük maliyet ilişkisi içeren bir durum karşısında öğrencilerin yardım etme eğilimleri sorgulanmıştır. Bu hikayedeki kişi tekerlekli sandalyedeki bir öğrencidir ve ayağa kalkma engelinden ötürü ulaşmakta zorluk çektiği bir kitap için yardıma ihtiyacı vardır. Öğrencilerin büyük bir fedakarlıkta bulunmasını gerektirmeyen bu senaryoda yardım etme davranışları incelenmiştir.

"Bir gün okul koridorunda yürüyorsun. Koridorda yürürken, çok yüksekte olmayan bir rafın üzerinde bulunan kitabı görürsün. Koridordaki tekerlekli sandalyede olan çocuk bu kitaba ulaşmak istiyor ama sandalye yüzünden ulaşamıyor. Ona yardım eder misin? Etmez misin niye?"

Sonuncu hikâyede düşük ihtiyaç ve düşük maliyet ilişkisi içeren bir durumda katılımcıların yardım davranışına yönelik tutumları sorgulanmıştır. Bu hikâyede öğrencinin teneffüste resim yapmakta olan bir arkadaşına oturduğu yerden kalkarak ihtiyacı olan boya kalemini verip vermeyeceği sorulmuştur. Bu hikâyede katılımcının fazladan bir boya kalemi olduğundan vereceği boya kalemine o an için ihtiyacı yoktur.

"Teneffüstesin. Sınıfın en arkasında oturuyorsun. Sınıfta 10 kişi var. Sınıfın en önünde Sude oturuyor. Teneffüste resim yaparken Sude adlı arkadaşının resim yapmaya devam edebilmesi için renkli kaleme ihtiyacı oldu. Senin de yedek iki kalemi var. Böyle bir durumda gidip Sude'ye kalemini verir misin? Vermez misin? Niye?"

Öğrenciler ile yapılan görüşmeler yaklaşık 10-15 dakika sürmüştür. Görüşmeler, katılan öğrencilerin anadilinde araştırmacı tarafından gerçekleştirilmiştir. Katılan öğrencilerden görüşme başlamadan önce onay alınarak online ortamda görüntü ve ses kaydı alınmıştır. Görüşmeler öğrencilerin uygun olduğu zaman dilimlerinde evlerinden katıldıkları online toplantılarla gerçekleştirilmiştir. Araştırmaya katılım gönüllülük esasında yürütülmüş ve görüşme kayıtları deşifre edildikten sonra imha edilmiştir.

3.4. Verilerin Analizi

Katılımcılara hikayeler sırasıyla anlatılmış ve her hikâyeden sonra sözel olarak ilk önce yardım edip etmeme eğilimleri sorulmuştur. Cevaplar çocuk eğer yardım etme

davranışı gösteriyorsa 3, kararsız kaldıysa 2, yardım etmeme davranışı göstereceğini belirtirse 1 puan olarak kodlanmıştır. Tablo 2’de katılımcıların verdiği cevaplar doğrultusunda yardım etme davranışının ne yönde olduğunu belirten kodlama şeması gösterilmektedir. Yapılan bu kodlama katılımcıların her durum için yardım etme eğilimlerinin ne yönde olduğunu tespit edilmesini sağlamıştır.

Tablo 2: Yardım etme davranışına göre kodlama şeması

Verilen Cevap	Kod
Yardım Ederdim	3
Kararsız Kaldım	2
Yardım Etmezdim	1

Öğrencilerin verdiği cevaplarda yardım etme ya da etmeme davranışlarına yönelik eğilimleri tespit edildikten sonra yardım etme davranışlarına yönelik gerekçelerini sunmaları istenmiştir. Öğrencilerin yardıma yönelik eğilimlerinin gerekçeleri her durum için ayrı ayrı Sosyal Alan Kuramındaki alanlar ve alt kriterler ile eşleştirilerek Tablo 3’te gösterilen şekilde kodlanmıştır.

Tablo 3: Sosyal Alan Kuramı alan ve kriter kodlama şeması

Alan	Kriter	Örnek	Kod
Evrensel ahlaki normlar	Görev ahlakı	İnsanlık görevimizdir. Yardım etmekle yükümlüüz. Yapılması gereken bu. Doğru olan yardım etmek çünkü.	1
	Ötekinin iyi oluşu hali	Yere düşmüş, canı yanıyor. Hiçbir şey onun iyi olmasından daha önemli değildir. İhtiyacı var.	2

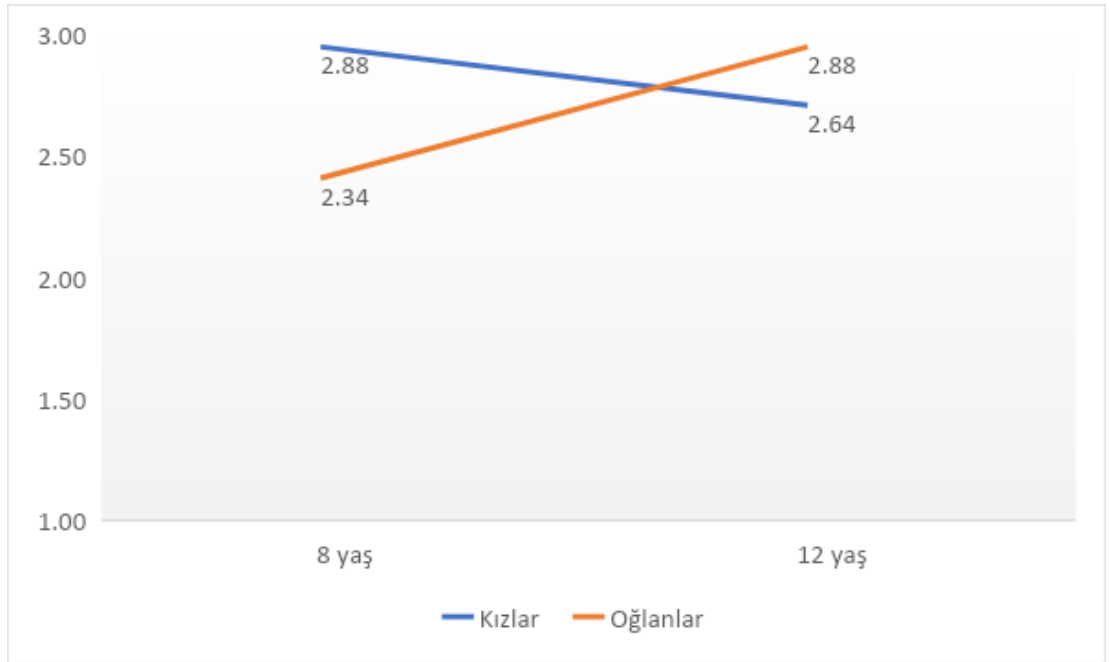
Kişisel	Karşılıklı çıkar	Yarın öbür gün benim de yardıma ihtiyacım olabilir. O zaman kimse bana yardım etmez. Böyle yaparsam daha çok arkadaşım olur.	3
	Kişisel seçim, mülkiyet	Yardım etmeyebilir, kendi kararıdır. Kendi ihtiyaçlarını düşünebilir. Ne yapacağına kendi karar verir. O an ne istiyorsam onu yaparım. Zaman benim zamanım. Kalem benim, istersem veririm.	5
Toplumsal-geleneksel	Haksızlık, adaletsizlik	Yardım etmemek haksızlık olur. Hiç adil olmaz.	4
	Toplumsal kurallar	Konu komşu ne der. Kibar biriyim. Yardım etmemek saygısızlık. Yaşlılara saygı göstermeliyiz. Yardım edersem ödül alırım.	6

Kodlama sistemine göre numaralandırılan cevaplar SPSS 21 programı kullanılarak istatistiksel analize tabi tutulmuştur.

4. BULGULAR

Çalışmada öğrencilerin yaşları ve cinsiyetlerine göre sorulara verdikleri cevaplar incelendiğinde 4 durum için de yaşla cinsiyet arasında bir etkileşim olduğu görülmektedir (Bkz. Şekil 2). Oğlan öğrencilerin yardım etme davranışında yaş arttıkça artış gözlemlenirken, kız öğrencilerin yardım etme davranışları yaşlarının artmasıyla beraber azalma göstermektedir. 8 yaş öğrencilerinde kız çocuklarının yardım etme davranışları oğlan çocuklarına göre daha fazla; 12 yaş öğrencilerinde ise oğlan çocuklarının yardım etme davranışları kız öğrencilere göre daha yüksek çıkmıştır. Ancak cinsiyete göre gözlemlenen bu farklılaşma 8 yaş öğrencilerinde 12 yaş öğrencilerine göre daha belirgindir.

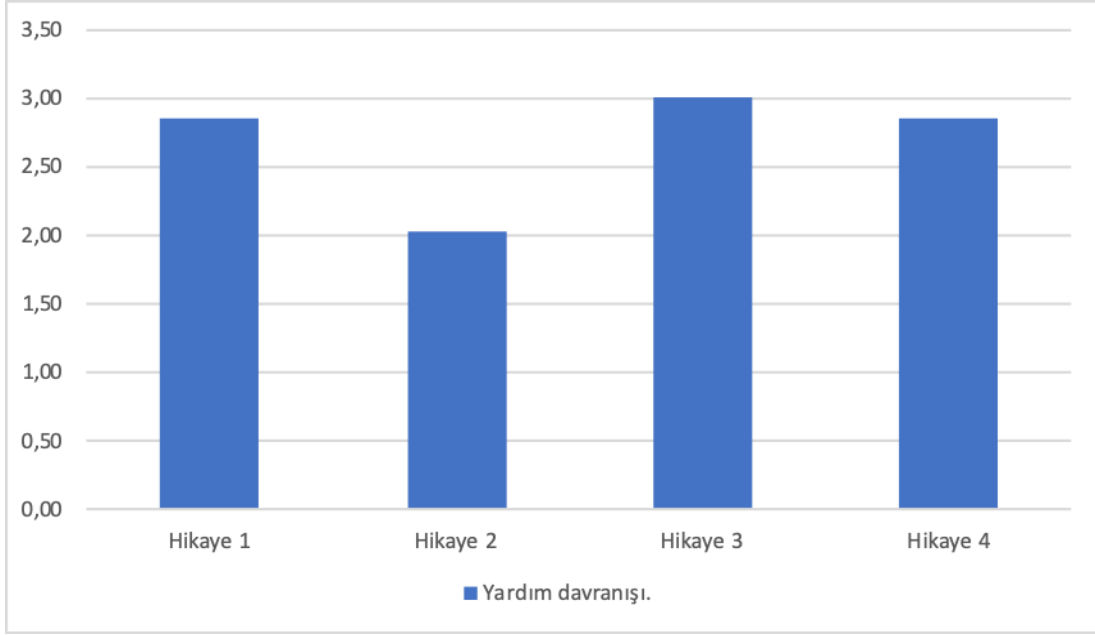
Şekil 2: Yardım etme davranışında yaş ve cinsiyet etkileşimi



Çalışmada öğrencilerin 4 farklı hikâyeye verdiği cevaplar incelenmiş ve yardım etme davranışında hikâyenin de belirgin bir etkisi olduğu görülmüştür. Şekil 3'te gösterildiği gibi öğrenciler yardım ihtiyacının yüksek olduğu durumlarda yardım etme davranışını daha fazla göstermektedir. Şekil 3'teki veriler incelendiğinde yardım davranışının en çok karşı tarafın ihtiyacının yüksek olduğu durumlarda arttığını göstermekteyken, yardım ihtiyacının yüksek olmadığı durumlarda da eğer yardım davranışının kişiye olan maliyeti düşükse yine yardım davranışının gösterildiği görülmektedir. Öğrencilerin yardım etme eğilimlerinin en düşük

olduğu hikâye “yüksek maliyet- düşük ihtiyaç” ilişkisinin bulunduğu ikinci hikayedir. Öğrencilerin diğer hikayelerdeki durumlarda gösterdikleri yardım eğilimleri ile ikinci hikayedeki yardım etme davranışlarında anlamlı bir farklılık olduğu gözlemlenmektedir.

Şekil 3: Yardım etme davranışının hikayelere göre değişimi



Çalışmada öğrencilerin hikayelerdeki durumlara yönelik yardım davranışlarının değişkenlik gösterdiği gözlemlenmiş ve her hikâye için yardım davranışlarının gerekçelerini açıklamaları istenmiştir.

Öğrencilere anlatılan hikayelerdeki durumlarda yardım isteyen kişinin yardım ihtiyacı ve yardım edenin yardım etmesi durumunda ödeyeceği bedel yani yardımın maliyeti değişkenlik göstermektedir (Bkz. Tablo 1)

Çalışmada yüksek ihtiyaç ve yüksek maliyet ilişkisi içeren birinci hikâyede “Yaşlı kadına yardım eder miydin?” sorusuna 27 öğrenciden 26’sı “yardım ederdim” cevabını, 1 öğrenci ise “yardım etmezdim” cevabını vermiştir (Bkz. Tablo 4). Öğrencilerin yardım ihtiyacı olan kişi karşısında yüksek maliyet ödemeyi göze aldıkları gözlemlenmiştir. Genel olarak öğrencilerin “yardım ederdim” cevabını verdikleri bu hikâyede öğrencilerin yardım gerekçeleri sosyal alan kuramında “Ahlaki Alan”da yer alan “Ötekinin iyi oluş hali” kriteriyle örtüştüğü gözlemlenmiştir. Birinci hikâyede öğrencilerin, kişinin yardıma ihtiyacının yüksek olduğu bir durumda yüksek maliyet ödemeyi göze alarak yardım davranışı göstermeyi tercih ettikleri görülmektedir. Öğrenciler yardım davranışlarının

gerekçelerini açıklarken genel olarak karşısındaki kişinin önceliklerini göz önünde bulundurmşlar ve kendi ihtiyaçlarını ikinci planda tutmuşlardır. Karşısındaki kişilerin yüksek ihtiyaçları söz konusu olduğunda öğrencilerden 4’ü yardım davranışını açıklarken Görev Ahlakı alanı ile; 2’si Karşılıklı Çıkar alanı ile; 1’i Haksızlık, Adaletsizlik alanı ile ilişkili gerekçeler öne sürmüştür. İlk hikâyede 1 öğrenci “yardım etmezdim” cevabını vermiştir. Bu öğrenci yardım etmeme davranışını Kişisel Alan ile ilişkili gerekçelerle açıklamıştır.

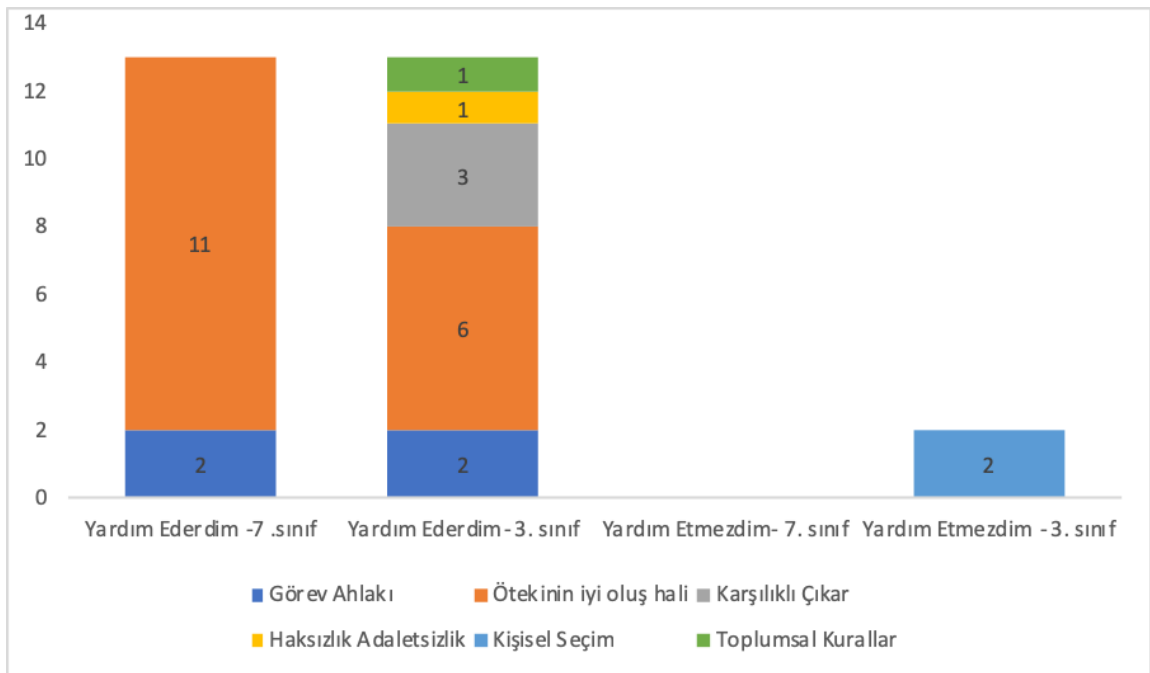
Tablo 4: Hikaye 1’de öğrencilerin yardıma yönelik gerekçelerinin sosyal alan kuramı alanlarına göre dağılımı

Gerekçe	Yardım Etmezdim	Kararsızım	Yardım Ederdim	Toplam
Görev Ahlakı	0 %0	0 %0	4 %15.4	4 %100
Ötekinin İyi Oluş Hali	0 %0	0 %0	18 %69.2	18 %100
Karşılıklı Çıkar	0 %0	0 %0	2 %7.7	2 %100
Haksızlık, Adaletsizlik	0 %0	0 %0	1 %3.8	1 %100
Kişisel seçim, mülkiyet	1 %100	0 %0	0 %0	1 %100
Toplumsal Kurallar	0 %0	0 %0	1 %3.8	1 %100
Toplam	1 %100	0	26 %100	27 %100

Bu hikâyede genel olarak öğrencilerin yardım etme davranışı ve bu davranışlarını dayandırdıkları gerekçelerde cinsiyet farklılığı bağlamında anlamlı farklılıklar görülmemiştir. Ancak yaş düzeylerine göre öğrencilerin yardım etme eğilimleri benzerlik gösterirken yardım etme eğilimlerini dayandırdıkları gerekçeler farklılaşma göstermektedir. Şekil 4’te de görülebileceği gibi öğrencilerin büyük çoğunluğu yaş ya da cinsiyet farkı olmaksızın yardım davranışı gösterme eğilimindedir. Yine düzey farkı olmaksızın öğrencilerin çoğunluğu yardım etme gerekçesini ötekinin iyi oluş haline yönelik kavramlarla

açıklamaktadır. Ancak 7. Sınıf düzeyindeki öğrencilerin yardım etme davranışı ötekinin iyi oluş haline yönelik kavramlarda yoğunlaşırken ve diğer alanlara yayılma göstermezken, 3. sınıf öğrencilerinin yardıma yönelik gerekçeleri farklı alanlara yayılma göstermektedir. Bu açıdan incelendiğinde 3. sınıf öğrencilerinin %50’den fazlası yardım gerekçelerini ötekinin iyi oluş halinden farklı kavramlarla açıklamışlardır. Ancak 7. sınıf öğrencilerinde bu oran oldukça düşüktür.

Şekil 4: Hikaye 1’deki yardım davranışına yönelik gerekçelerin sınıf düzeylerine göre dağılımı



Çalışmada öğrencilere anlatılan ikinci hikâyede yüksek maliyet düşük ihtiyaç ilişkisi bulunmaktadır. Bu hikâyede öğrencilere yere düşen kitaplarını toplayan arkadaşlarına yardım ederlerse derse geç kalacakları ve öğretmenleri tarafından yok yazılarak derse kabul edilmeyecekleri anlatılmıştır. Bu durumda öğrencilerin arkadaşlarına yardım edip etmeyecekleri sorulmuştur. Öğrencilerin yardım etme davranışlarının en düşük olduğu hikâyenin 2. hikâye olduğu görülmüştür. Bu hikâyede öğrencilerden 12’si “yardım ederdim”, 13’ü “yardım etmezdim” cevabını vermiştir. Öğrencilerden 1’i kararsız kalmıştır (Bkz. Tablo 5).

Tablo 5: Hikaye 2’de verilen öğrenci cevaplarının sosyal alan kuramı alanlarına göre dağılımı

Gerekçe	Yardım Etmezdim	Kararsızım	Yardım Ederdim	Toplam
Görev Ahlakı	0 %0	0 %0	3 %25	3 %100
Ötekinin İyi Oluş Hali	4 %30.8	1 %100	6 %50	11 %100
Karşılıklı Çıkar	0 %0	0 %0	3 %25	3 %100
Haksızlık, Adaletsizlik	0 %0	0 %0	0 %0	0 %100
Kişisel seçim, mülkiyet	9 %69.2	0 %0	0 %0	9 %100
Toplumsal Kurallar	0 %0	0 %0	0 %0	0 %100
Toplam	13 %100	1 %100	12 %100	26 %100

Bu hikâyede öğrencilerin yüksek maliyet ödemeyi göze alıp almamaya karşılarındaki kişinin ihtiyacını değerlendirerek karar verdikleri görülmüştür. Bu hikâyede yardım etme davranışı gösteren öğrencilerin %50’si yardım etme davranışlarını “Ötekinin iyi oluş hali” kriterlerine uygun gerekçelerle; %25’i “Görev ahlakı” kriterlerine uygun gerekçelerle; %25’i ise “Karşılıklı çıkar” alanı kriterlerine uygun gerekçelerle açıklamıştır.

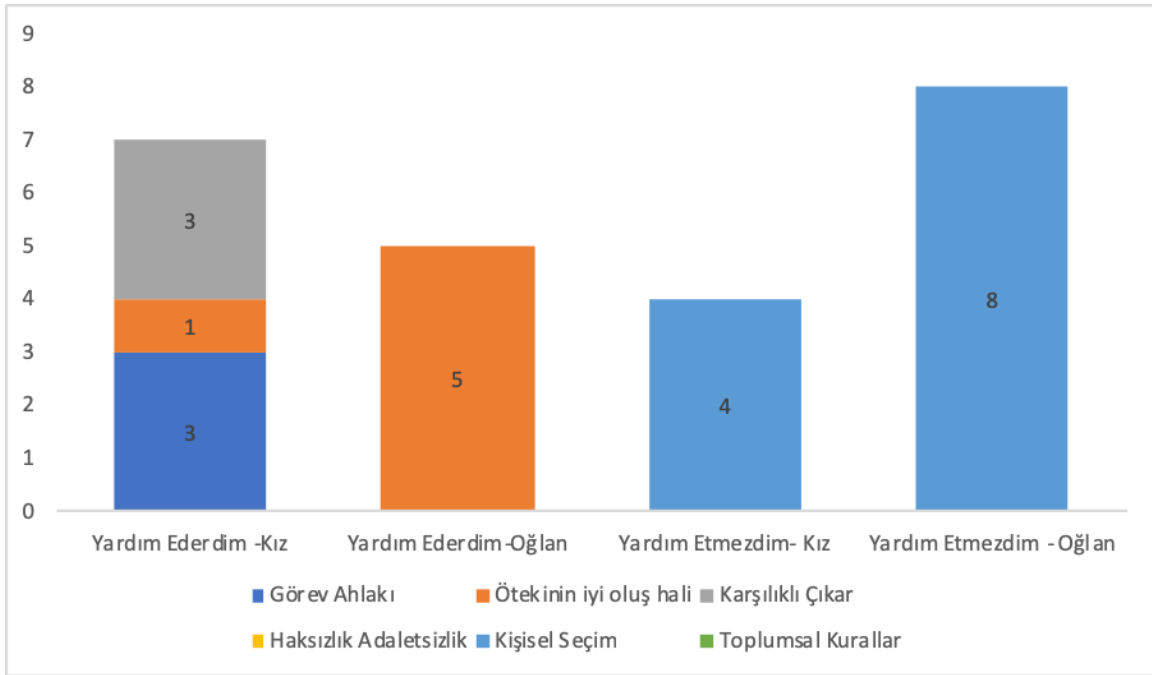
“Yardım etmezdim” cevabını veren öğrencilerin %69,2’si yardım etmeme gerekçelerini “Kişisel seçim, mülkiyet” kriterine uygun gerekçelerle; %30,8’i ise “Ötekinin İyi Oluş Hali” kriterine uygun gerekçelerle açıkladıkları görülmüştür. “Kararsız kaldım” cevabını veren öğrenci ise “Ötekinin İyi Oluş Hali” kriterlerine uygun gerekçelerle kararsız kalmış ve yardım etme konusunda seçim yapamamıştır.

Bu hikayedeki durumda yardım etmemeyi tercih eden ve kararsız kalan öğrencilerin hikayedeki kişinin ihtiyacını değerlendirerek cevaplarını verdikleri gözlenmiştir. Karşılarındaki kişinin ihtiyacı yüksek olmadığında öğrencilerin yarısından fazlasının yüksek maliyet ödemeyi göze almadıkları görülmüştür.

Bu hikâyede yardım davranışına yönelik gerekçeler yaş düzeyine göre anlamlı bir değişim göstermemektedir. Ancak yardım etme davranışı ve gerekçelerin cinsiyete göre anlamlı bir farklılık gösterdiği tespit edilmiştir.

Şekil 5’te de görüleceği gibi kız çocuklarının hikâye 2’de verilen durumda arkadaşlarına yardım etme eğilimleri daha yüksek çıkmıştır. Ancak yardım etme gerekçelerini genel olarak görev ahlakı ve karşılıklı çıkar alanına yönelik kavramlarla açıklamaktadırlar. Bu hikâyede oğlan çocuklarının büyük bölümü yardım etmemeyi tercih etmişler; yardım ederdim cevabını veren oğlan öğrencilerin tamamı yardım etme gerekçelerini ötekinin iyi oluş hali kavramları üzerinden açıklamışlardır.

Şekil 5: Hikaye 2’deki yardım davranışı ve gerekçelerinin cinsiyete göre dağılımı



Çalışmada öğrencilere anlatılan 3. hikâye yüksek ihtiyaç düşük maliyet ilişkisi içeren durumun anlatıldığı hikayedir. Bu hikâye öğrencilere tekerlekli sandalyede olan bir öğrenciye kitaba ulaşması için yardım edip etmeyecekleri sorulmuştur. 3. hikâyede öğrencilerin tamamı “yardım ederdim” cevabını vermişlerdir (Bkz. Tablo 6). Bu hikâyede öğrencilerin yardım etme davranışlarına gösterdikleri gerekçeler %82,1 oranıyla “Ötekinin iyi oluş hali” kriteriyle ilişkili olduğu tespit edilmiştir. Diğer öğrencilerin bu hikâyede yardım etme davranışlarını dayandırdıkları gerekçelerin %7,1’inin “Görev ahlakı”; %3,6’sının “Karşılıklı çıkar”; %3,6’sının “Kişisel seçim, mülkiyet”; %3,6’sının ise “Toplumsal kurallar” kriterleriyle ilişkili olduğu tespit edilmiştir. Öğrencilerin yüksek ihtiyaç ve düşük maliyet söz konusu olduğunda arada kalmaksızın yardım etme davranışını

seçtikleri gözlemlenmiştir. Bu hikâyede cinsiyete ya da sınıf düzeyine göre yardım etme eğilimi ve gerekçeleri açısından anlamlı bir farklılaşma görülmemiştir.

Tablo 6: Hikaye 3’de verilen öğrenci cevaplarının sosyal alan kuramı alanlarına göre dağılımı

Gerekçe	Yardım Etmezdim	Kararsızım	Yardım Ederdim	Toplam
Görev Ahlakı	0 %0	0 %0	2 %7.1	2 %100
Ötekinin İyi Oluş Hali	0 %0	0 %0	23 %82.1	23 %100
Karşılıklı Çıkar	0 %0	0 %0	1 %3.6	1 %100
Haksızlık, Adaletsizlik	0 %0	0 %0	0 %0	0 %100
Kişisel seçim, mülkiyet	0 %0	0 %0	1 3.6	1 %100
Toplumsal Kurallar	0 %0	0 %0	1 %3.6	1 %100
Toplam	0 %0	0 %0	28 %100	28 %100

Çalışmada öğrencilere anlatılan 4. hikâye boya kalemine ihtiyacı olan arkadaşlarına ellerindeki fazla kalemi verip vermeyeceklerinin sorulduğu düşük ihtiyaç ve düşük maliyet ilişkisini içeren hikayedir. Bu hikayedeki durum öğrencilere aktarılmış ve bu durumda yardım edip etmeyecekleri sorulmuştur.

Tablo 7’de gösterildiği gibi bu hikâyede öğrencilerin 25’i “yardım ederdim” cevabını vermiştir. Yardım ederdim cevabını veren öğrencilerin %92’sinin yardım etme davranışlarına yönelik gerekçeleri “Ötekinin iyi oluş hali” kriteriyle; %8’inin cevabı ise “Karşılıklı çıkar” kriteriyle ilişkilidir.

“Kararsızım” ve “yardım etmezdim” cevabını veren öğrencilerin tamamı gerekçelerini “Kişisel seçim, mülkiyet” kriterlerine uygun şekilde açıklamıştır.

Tablo 7: Hikaye 4’de verilen öğrenci cevaplarının sosyal alan kuramı alanlarına göre dağılımı

Gerekçe	Yardım Etmezdim	Kararsızım	Yardım Ederdim	Toplam
Görev Ahlakı	0 %0	0 %0	0 %0	2 %100
Ötekinin İyi Oluş Hali	0 %0	0 %0	23 %92	23 %100
Karşılıklı Çıkar	0 %0	0 %0	2 %8	2 %100
Haksızlık, Adaletsizlik	0 %0	0 %0	0 %0	0 %100
Kişisel seçim, mülkiyet	2 %100	1 %100	0 %0	3 %100
Toplumsal Kurallar	0 %0	0 %0	0 %0	1 %100
Toplam	2 %0	1 %0	25 %100	28 %100

Dördüncü hikâyede cinsiyete ya da sınıf düzeyine göre yardım etme eğilimi ve gerekçeleri açısından anlamlı bir farklılaşma görülmemiştir.

5. TARTIŞMA VE SONUÇ

Bu araştırmada 3 ve 7. Sınıf öğrencileri yardıma ihtiyacı olan kişilere kişisel fedakarlıklarda bulunması gerektiği durumlarda bile yardım edilmesi gerektiğine karar vermişlerdir. Her yaşta katılımcı yardım ihtiyacı arttıkça yardım etme davranışının doğru olduğunu düşünmüş ve gerekirse kendisi için büyük bir fedakarlıkta bulunmayı doğru olarak değerlendirmiştir. Katılımcıların yardım etme eğilimleri yaş ve cinsiyete göre değişkenlik gösterdiği gibi yardıma duyulan ihtiyacın boyutu da katılımcıların yardım etme eğilimi ve gerekçelerini etkilemiştir. Ayrıca karşı tarafın zarar görmeyeceği durumlarda da çocukların yardım etme tutumunda azalma gözlemlenmiştir.

Değerler eğitimi konusu ülkemizde son yıllarda oldukça tartışılan bir konu olup MEB tarafından da örgün eğitimin kazanımları içine belirli kök değerler yerleştirilmiş ve eğitim yoluyla bu değerlerin öğrencilere kazandırılması hedeflenmiştir. MEB tarafından kabul edilen kök değerlerden biri de yardımseverlik değeridir. Yardım etme davranışı her ne kadar toplumun genelinde istendik bir davranış olarak kabul edilse de yardımın hangi gerekçelerle yapıldığı yapan kişinin ahlaki perspektifini anlayabilmemizde oldukça önemlidir. Bu açıdan bakıldığında günümüzde genel olarak düzenlenen çeşitli yardım kampanyaları ve kurulan yardım kuruluşları yardımı çoğu zaman ihtiyacı olanın ihtiyacını giderme eylemi olarak görmekte ve eylemlerini bu doğrultuda şekillendirmektedir. Oysaki değer gibi üzerinde evrensel düzeyde uzlaşım sağlanamamış ve kültürden kültüre farklılık gösteren görece bir kavram üzerinden yardım davranışını şekillendirmek ve bu şekillendirme üzerinden istendik davranışlar belirlemek bu kavramın içeriğini boşaltmakta; güncel durumlarda ihtiyacımızı karşılamayan içi boş dayatmaları karşımıza çıkarabilmektedir. Bu açıdan bakıldığında çalışmamızın bulguları çocukların yardım etme davranışını siyah ya da beyaz bir ahlaki norm olarak görmediğini, bağlamı, kendi ihtiyaçlarını ve karşı tarafa maliyeti de göz önünde bulundurarak karar verdiklerini göstermektedir. Bu bağlamda değerler eğitiminin otoritenin içeriğini belirlediği ders olarak okutulması değil, öğrencinin gündelik hayatıyla ilişki kurarak değer tanımı, anlamını, neye hizmet ettiğini sorgulayarak okul ikliminin bir parçası olmasının 21. yüzyıl yetkinliklerinin kazanımını destekleyecektir.

Acar (2019), ahlaki gelişimin otorite ve kural koyucular tarafından yönlendirilmemesi gerektiğini şu şekilde açıklamaktadır:

“Ahlaki bilginin gelişimi otoriteye ve otoriteden korkmaya bağlı değildir. Bir davranışın ahlaken doğru ya da yanlış olduğunu toplumun çoğunluğu

ya da otorite belirlemez. Örneğin, seçime giderek halka ‘hırsızlık yapmak uygun mudur’ diye sorduk, halkın büyük çoğunluğunun ‘evet uygundur, hırsızlık yapana ceza verilmesin’ demesi hırsızlığı ahlaken doğru bir davranış haline getirmez. Ahlak ötekine, özellikle de bizden olmayana nasıl davrandığımızla ilgilidir.

Öte yandan, toplumsal-kültürel olana ait bilgilerimizi kurallar ve otorite belirler. Toplumsal- kültürel kurallar görecelidir. Toplumdan topluma, hatta mahalleden mahalleye bile değişiklik gösterebilir. Gelenekleri toplumun çoğunluğu belirler, yine çoğunluk uzlaşırsa ya da geleneksel norm işlevselliğini yitirirse toplumsal-kültürel kurallar değişebilir, çünkü bu alanda kuralların amacı toplumsal işleyişi ve düzeni sağlamaktır.”

Yardım davranışının hangi durumlarda evrensel ahlaki bir değer, hangi durumlarda toplumsal öğretilerin dayattığı otomatik davranış biçimleri olduğunun farkında olmak önemlidir. Gündelik hayatta karşılaştığımız basit durumlardan küresel çapta karşı karşıya kaldığımız insanlığı ilgilendiren büyük meselelere kadar her durumun kendi içinde farklı değişkenleri vardır. Dolayısıyla bu kadar farklı değişkeni içinde barındıran olaylar karşısında eylemlerimizi belirleyen toplumsal – geleneksel öğretilerin işlevsel olması mümkün olmamaktadır.

Çocuklar daha küçük yaşlardan itibaren ahlaki alan ve sosyal – geleneksel alan ile ilişkili durumları farkedebilmekte; eylemlerini ve düşüncelerini bu yönde muhakeme edebilmektedir. Atalay (2019), ahlaki ve sosyal uzlaşım alan ile ilgili örnekler üzerinden değerlendirme yapan çocukların tutumlarını şu şekilde aktarmıştır:

“Tisak ve Turiel (1988) tarafından yapılan bir çalışmada yaşları altı buçuk ile on iki buçuk arasında değişen bir grup çocuğa ahlaki durumlara ait küçük ihlaller (örn. bir silginin çalınması) ve sosyal uzlaşım alanına ait daha önemli sayılabilecek bir kural ihlali (örn. okula pijama ile gelmek) durumları sunmuşlardır. Bu durumda öğrenciler, ahlak alanında yer alan görece önemsiz sayılabilecek bir ihlal olayına, sosyal uzlaşım alanından daha fazla tepki uyandırabilecek bir olaya kıyasla daha şiddetli bir tepki göstermişlerdir. Ayrıca çalışma kapsamında çocuklara neden bu şekilde düşündükleri de sorulmuştur. Bu durumda çocuklar, sosyal uzlaşım alanına ilişkin ihlallerin, ahlak alanına ait ihlallerden daha az yanlı olduğu yönünde görüş belirtmişlerdir. Çünkü çocuklara göre ahlak alanına ait bir ihlal, kişisel rahat ve mutluluk üzerinde daha önemli bir etki yaratmaktadır.”

Görüldüğü gibi çocuklar her koşulda ahlaki alan kavramlarını önceleyebilmekte ve sosyal geleneksel alan öğretilerini kendi kişisel muhakemeleri ile ikinci planda tutabilmektedir. Bu çalışmada da benzer yaştaki çocukların ilk hikayedeki yaşlı kadına yardım etme eğilimlerinin ikinci hikayedeki arkadaşlarına yardım etme eğilimlerinden daha

yüksek olması yukarıda verilen örnekle ilişkilendirilebilir. Çocukların bir insanın zarar görmesi gibi evrensel ahlaki normlar içinde değerlendirilebilecek bir durumu, kitapları yere düşmüş bir arkadaşlarına yardım etmelerini gerektiren sosyal – geleneksel alanla ilişkilendirilebilecek bir durumdan daha önemli görmeleri ve bu doğrultuda yardım etme eğilimlerinin artması verilen örnekte bahsedildiği gibi ahlak alanına ait durumların, sosyal - geleneksel alana ait durumlardan daha fazla önem atfettiklerini göstermektedir.

Bu araştırmada da öğrencilerin ikinci hikayedeki değerlendirmeleri dikkate değerdir. Öğrencilere bu hikâyede kitapları yere düşmüş ve onları toplamaya çalışan arkadaşlarına yardım edip etmeyecekleri sorulduğunda öğrencilerin klasik öğretilere göre “arkadaşıma yardım ederdim çünkü yardım etmek iyi bir davranıştır” cevabını vermeleri beklenirken öğrencilerin çoğu zihinsel bir muhakeme süreci başlatmış ve kitapları yere düşen arkadaşlarının ihtiyacının boyutunu anlamaya çalışmışlardır. Arkadaşlarının durumunu ötekinin iyi oluş hali kavramları üzerinden sorgulayan bu öğrenciler kendi kişisel ihtiyaçlarını önceleyerek yardım etmeme davranışında bulunmayı tercih etmişlerdir. Yine aynı soruya “yardım ederdim” yanıtını veren öğrenciler ders öğretmenlerinin kendilerini yok yazmaları ya da kendilerine kızmalarını göze alarak otorite ile karşı karşıya gelmeyi kabul etmişlerdir. Öğrencilerin bu durumda otorite konumundaki ders öğretmenin gücünü doğrudan kabul ederek yapılması uygun görülen davranışı göstermesi yerine arkadaşına yardım etmesi ve bu durumda öğretmenin genel geçer kurallarını esnetebileceğini düşünmesi çocukların sosyal geleneksel kuralların değişebilir olduğunun farkında olduğunu göstermektedir.

Acar’ın (2019), konu ile ilgili araştırma bulguları bu öğrencilerin ahlaki gelişimleri ile ilgili ulaşılan yargıyı destekler niteliktedir:

“Piaget ve Kohlberg’ün bilişsel gelişimin ahlaki gelişimin ön koşulu olduğu ve evrensel etik ilkelerine dayanan otonom değerlendirmelerin gelişebilmesi için çocuğun önce dışa bağımlı bir ahlaki evreden geçmesi gerekliliği gelişim psikolojisi alanında son 30 yılda özellikle Elliot Turiel ve arkadaşları tarafından yapılmış birçok araştırma bulgusuyla gelişmektedir. Çocukların özne olduğu çalışmalara baktığımızda çocukların da yetişkinler gibi hak, adalet ve ötekinin iyi oluş hali gibi evrensel prensipleri kullanarak ahlaki değerlendirmeler yaptığını, ahlaki alana ait kurallara evrensellik, toplumsal-kültürel normlara ise görecelilik atfettiklerini görüyoruz.”

Araştırma bulguları öğrencilerin yakın ve uzak ilişkilerdeki yardım etme davranışlarının yardım etme eğilimlerini etkilemedikleri görülmüştür. Aksine hiç

tanımadıkları bireylere tanıdıkları kişilerden daha çok yardım etme eğilimliliği gözlemlenmiştir. Genelde ergenlere yönelik kişisel çıkarlarını dikkate alan ve benmerkezci olduklarına dair bakış açısının aksine birinci hikâyede öğrenciler hiç tanımadıkları ve karşılığında herhangi bir ödül almayacakları halde kendileri için büyük fedakarlıkta bulunmayı göze alacaklarını bildirmişlerdir. Birinci hikayedeki yardım davranışlarında öğrencilerin yardım gerekçelerini “ötekinin iyi oluş hali” kavramları üzerinden açıklamaları ve kişisel fayda sağlamaya yönelik kavramlar kullanmamaları katılımcıların karşısındaki kişinin yardım ihtiyacını kendi çıkarlarının üstüne koyduklarını göstermektedir. Katılımcılar bu hikayedeki yüksek yardım ihtiyacını farkederek yardım etmeyi seçmişler ve genel olarak bu durumda yardım etmeme düşüncesini rahatsız edici bulmuşlardır.

Bu çalışmadaki yardım davranışı gösterilen durumlardaki gerekçeler çoğunlukla ötekinin iyi oluş hali, görev ahlakı ve adalet kavramları üzerinden açıklanmıştır. Öğrencilerin en çok yardım etme eğilimine yönelik tercihte buldukları hikayeler karşısındaki kişinin yardım ihtiyacının yüksek olduğu birinci ve üçüncü hikayelerdir. Bununla birlikte yine yüksek yardım davranışının tercih edildiği dördüncü hikâyede de öğrenciler yardım gerekçelerini iyi oluş hali üzerinden açıklamışlardır. Bu hikâyede karşısındaki kişinin yüksek ihtiyacı olmamasına rağmen katılımcılar yine de yardım davranışını seçmişlerdir. Bu durum, karşılığında yüksek bir fedakârlık gerektirmeyen durumlarda öğrencilerin tercihini yardım etmekten yana kullandıklarını göstermektedir.

Öğrencilerin yardım etmeme eğilimi gösterdikleri durumlarda ise bu davranışlarını kişisel tercihlere dayalı gerekçelerle açıklamışlardır. Katılımcıların en çok yardım etmeme eğilimi gösterdikleri durum hikâyeye 2’deki yüksek maliyet- düşük ihtiyaç ilişkisini içeren durumdur. Bu hikâyede öğrencilerin birçoğunun karşısındaki kişinin iyi oluş halinden emin olmak için görüşmeceye çeşitli sorular yönelttikleri ve duyulan ihtiyaç boyutunu muhakeme ettikten sonra bazılarının kendileri için yüksek fedakârlık gerektiren bu senaryodaki yardım etme davranışını tercih etmedikleri görülmüştür.

Araştırmada genel olarak yaş ve cinsiyet arasında etkileşim bulunduğu gözlemlenmiştir. Oğlan öğrencilerin yardım etme davranışında yaş arttıkça artış gözlemlenirken, kız öğrencilerin yardım etme davranışları yaşlarının artmasıyla beraber azalma göstermiştir. 8 yaş öğrencilerinde kız çocuklarının yardım etme davranışları oğlan çocuklarına göre daha fazla; 12 yaş öğrencilerinde ise oğlan çocuklarının yardım etme davranışları kız öğrencilere göre daha fazla çıkmıştır. Ancak cinsiyete göre gözlemlenen bu

farklılaşma 8 yaş öğrencilerinde 12 yaş öğrencilerine göre daha belirgindir. Hikayelere ayrı ayrı bakıldığında cinsiyet ve yaş etkileşiminin belirgin olduğu hikayeler ilk iki hikayedir. İlk hikâyede her yaş düzeyinde yardım eğiliminin yüksek olduğu görülmekte ancak sınıf düzeyine göre yardım davranışının gerekçelendirilmesinde farklılıklar olduğu gözle çarpılmaktadır. Bu hikâyede 7. sınıf öğrencilerinin yardım davranışını büyük oranda ötekinin iyi oluş hali kavramları üzerinden açıkladıkları görülürken; 3. sınıf öğrencilerinin de büyük çoğunluğunun ötekinin iyi oluş hali kavramlarını kullandığı ancak yardım etme eğilimi olan öğrencilerin yarısından fazlasının bu eylemlerine gerekçe olarak karşılıklı çıkar ve görev ahlakı gibi kavramlar üzerinden açıklamalar yaptıkları görülmüştür.

Araştırmada cinsiyete göre yardım davranışı ve gerekçelerinin açıklanması konusunda en çok farklılığın görüldüğü hikâye 2. hikayedir. Bu hikâyede kız ve oğlan öğrencilerin hem yardım etme davranışları hem de bu davranışlarını gerekçelendirme biçimlerinde belirgin bir farklılık görülmüştür. Öğrencilerin karşısındaki kişinin yüksek bir ihtiyacı olmamasına rağmen kendileri için büyük bir maliyeti göze alıp almayacağı sorgulandığı ikinci hikâyede kız ve oğlan çocuklarının yardım etme eğilimleri incelendiğinde kız çocuklarının yardım etme davranışının daha yüksek olduğu görülmüştür. Bu hikâyede oğlan çocuklarının büyük bölümü yardım etmemeyi tercih etmişlerdir. Kız çocukları ve oğlan çocuklarının yardım etme gerekçeleri incelendiğinde kız çocuklarının yardım davranışını genellikle görev ahlakı ve karşılıklı çıkar kavramları üzerinden gerekçelendirdikleri; oğlan çocuklarının ise tamamının ötekinin iyi oluş haline yönelik gerekçeler sunduğu görülmüştür. Bu açıdan kız çocuklarının yardım davranışı ve bunu gerekçelendirme şekilleri arkadaşlık ilişkilerine olan bakışlarından etkilenmiş olabilir. Oğlan çocuklarının kişisel tercihlerini gözetmeksizin sadece karşısındaki kişinin iyiliği üzerinden gerekçelendirme yapmaları ise karşıdaki kişi ile kurulan ilişkiden çok yardım etme davranışına ilişkin bakış açılarıyla ilgili hareket ettiklerini düşündürmektedir. Bu alanda yardım davranışına yönelik cinsiyet ve yaş etkileşimini inceleyen çalışmaların yapılması cinsiyet ve yaş faktörlerinin yardım davranışına yönelik tutumlara etkisini daha iyi anlamamızda faydalı olabilir.

REFERANS LİSTESİ

Acar, M. (2019). Çocuklukta ahlâki ve toplumsal sorgulamanın gelişimi (Development of moral and social reasoning in childhood) Türkiye Özel Okullar Derneği 9. Temel Eğitim Sempozyumu Kitapçığı. İstanbul, Türkiye.

Acar, M. (2020). Sınıf Öğretmenlerinin Kapsayıcı-bütünleyici Eğitime Yönelik Değerlendirmelerinin Sosyal Alan Teorisiyle İncelenmesi: Türkiye-Almanya Karşılaştırması. *BaşKent University Journal Of Education*, 7(2), 189-199. Retrieved from <http://buje.baskent.edu.tr/index.php/buje/article/view/247>

Atalay, M. (2019). Ergenlerde İç Grup Dış Grup Ayrımının Dayandığı Kalıp Yargıların Sosyal Alan Kuramı Bağlamında İncelenmesi. (Yayınlanmamış Doktora Tezi). YÖK Ulusal Tez Merkezi veri tabanından elde edildi. (Tez no: 537880)

Creswell, John W. (2017). Araştırma Deseni: Nitel, Nicel ve Karma Yöntem Yaklaşımları. (S.B. Demir, Çev.) İstanbul: Eğiten Kitap

Çam, Z., Çavdar, D., Seydoğulları, S., & Çok, F. (2012). Ahlak Gelişimine Klasik ve Yeni Kuramsal Yaklaşımlar. *Kuram ve Uygulamada Eğitim Bilimleri* .

Çiftçi, N. (2003). Kohlberg'in Bilişsel Ahlak Gelişimi Teorisi: ahlak ve Demokrasi Eğitimi . *Değerler Eğitimi Dergisi*,1 (1), 43- 77. Retrieved from <https://dergipark.org.tr/tr/pub/ded/issue/29200/312608>

B. Köymen, & M. Tomasello (2017). Çocuklar Sosyal Normları Nasıl Algılar? Aydın, Gökşun, Kuntay ve Tahiroğlu (Ed) içinde, *Aklın Çocuk Hali* (s. 233-248). İstanbul: Koç Üniversitesi Yayınları.

Patton, M. Q. (2014). *Nitel Araştırma Ve Değerlendirme Yöntemleri*. (M. Bütün, & S. B. Demir, Dü) Ankara: Pegem Akademi.

Yaşartürk, İsmail. (2019). İlkokul öğrencilerinin adalet, dürüst olma, sorumluluk ve yardımseverlik değerlerine yönelik yargılarının Kohlberg'in ahlak gelişim kuramına göre incelenmesi. (Yayınlanmamış Yüksek Lisans Tezi). YÖK Ulusal Tez Merkezi veri tabanından elde edildi. (Tez no: 563654)

Yazıcı, D . (2006). Değerler Eğitimi'ne Genel Bir Bakış. Türklük Bilimi Araştırmaları , (19) , 499-522 . Retrieved from <https://dergipark.org.tr/tr/pub/tubar/issue/16960/177116>

EK A: GÖRÜŞMEDE KULLANILAN HİKAYELER

HİKAYE 1: Yüksek İhtiyaç – Yüksek Maliyet

“Oğlan Çocuğu: Desteklediğin takımın maçı var ve babanla stada gideceksin. Bu maça uzun zamandır gitmek istiyorsun hatta annen aylar öncesinden biletleri aldı. Bugün sabah kalkar kalkmaz bu akşamı düşünmeye başladın ve okula gittin. Çok heyecanlısın. Bugün okulda öğretmenlerin sana çeşitli ödevler verdi ve okulda 6’da çıktın. Maça giriş saati 7’ydi. 7’den sonra kapılar kapanıyordu. Okuldan, eve yürümeye başladın ve saat 18.20. Yol bomboştu ve yolun kenarında yere düşmüş yaşlı bir kadın gördün. Kadının tek başına ayağa kalkamayacağını fark ettin. Çünkü kadının bacağı çok acıyor ve yardıma ihtiyacı var. Senden ona evine kadar eşlik etmeni istedi ve evi çok uzaktaymış. Eğer yaşlı kadına yardım edersen, eve gidip üstünü değiştirip, evine 20 dakika uzaklıkta olan maça yetişemeyeceksin. Ama yardım etmezsen zaman sana fazlasıyla yetecek. Bu durumda yaşlı kadına yardım eder misin? Etmez misin? Niye?

Kız Çocuğu: Çok sevdiğin bir müzik grubunun konseri var. Bu konsere uzun zamandır gitmek istiyorsun. Hatta annen aylar öncesinden biletleri aldı. Bugün sabah kalkar kalkmaz onu düşünmeye başladın ve okula gittin. Çok heyecanlısın. Bugün okulda öğretmenlerin sana çeşitli ödevler verdi ve 6’da çıktın. Maça giriş saati 7’ydi. 7’den sonra kapılar kapanıyordu. Okuldan, eve yürümeye başladın ve saat 18.20. Yol bomboştu ve yolun kenarında yere düşmüş yaşlı bir kadın gördün. Kadının tek başına ayağa kalkamayacağını fark ettin. Çünkü kadının bacağı çok acıyor ve yardıma ihtiyacı var. Senden ona evine kadar eşlik etmeni istedi ve evi çok uzaktaymış. Eğer yaşlı kadına yardım edersen, eve gidip üstünü değiştirip, evine 20 dakika uzaklıkta olan konsere yetişemeyeceksin. Ama yardım etmezsen zaman sana fazlasıyla yetecek. Bu durumda yaşlı kadına yardım eder misin? Etmez misin? Niye?

HİKAYE 2: Düşük İhtiyaç - Yüksek Maliyet

“2. Ders başlamak üzere ve sen derse 10 dakika geç kalmışsın. Bütün arkadaşların sınıflara girmiş ve bekliyorlar ve ders öğretmenin derse 15 dakika geç gelen öğrencileri yok yazıyor. Derse yetişmek için koşarken koridorda Serkan’ı görüyorsun. Serkan okuldan çıkarken kitaplarını yere düşürmüş ve yardıma ihtiyacı var. Eğer Serkan’a yardım edersen derste yok yazılacaksın, öğretmenin seni derse almayacak ve sana çok kızacak. Eğer yardım etmezsen

derse yetişip yok yazılmayacaksın. Bu durumda Serkan’a yardım eder misin niye? Etmez misin niye?”

HİKAYE 3: Yüksek İhtiyaç - Düşük Maliyet

“Bir gün okul koridorunda yürüyorsun. Koridorda yürürken, çok yüksekte olmayan bir rafın üzerinde bulunan kitabı görürsün. Koridordaki tekerlekli sandalyede olan çocuk bu kitaba ulaşmak istiyor ama sandalye yüzünden ulaşamıyor. Ona yardım eder misin? Etmez misin niye?”

HİKAYE 4: Düşük İhtiyaç - Düşük Maliyet

“Teneffüstesin. Sınıfın en arkasında oturuyorsun. Sınıfta 10 kişi var. Sınıfın en önünde Sude oturuyor. Teneffüste resim yaparken Sude adlı arkadaşının resim yapmaya devam edebilmesi için renkli kaleme ihtiyacı oldu. Senin de yedek iki kalemi var. Böyle bir durumda gidip Sude’ye kalemini verir misin? Vermez misin? Niye?”