

İpucu: Grid

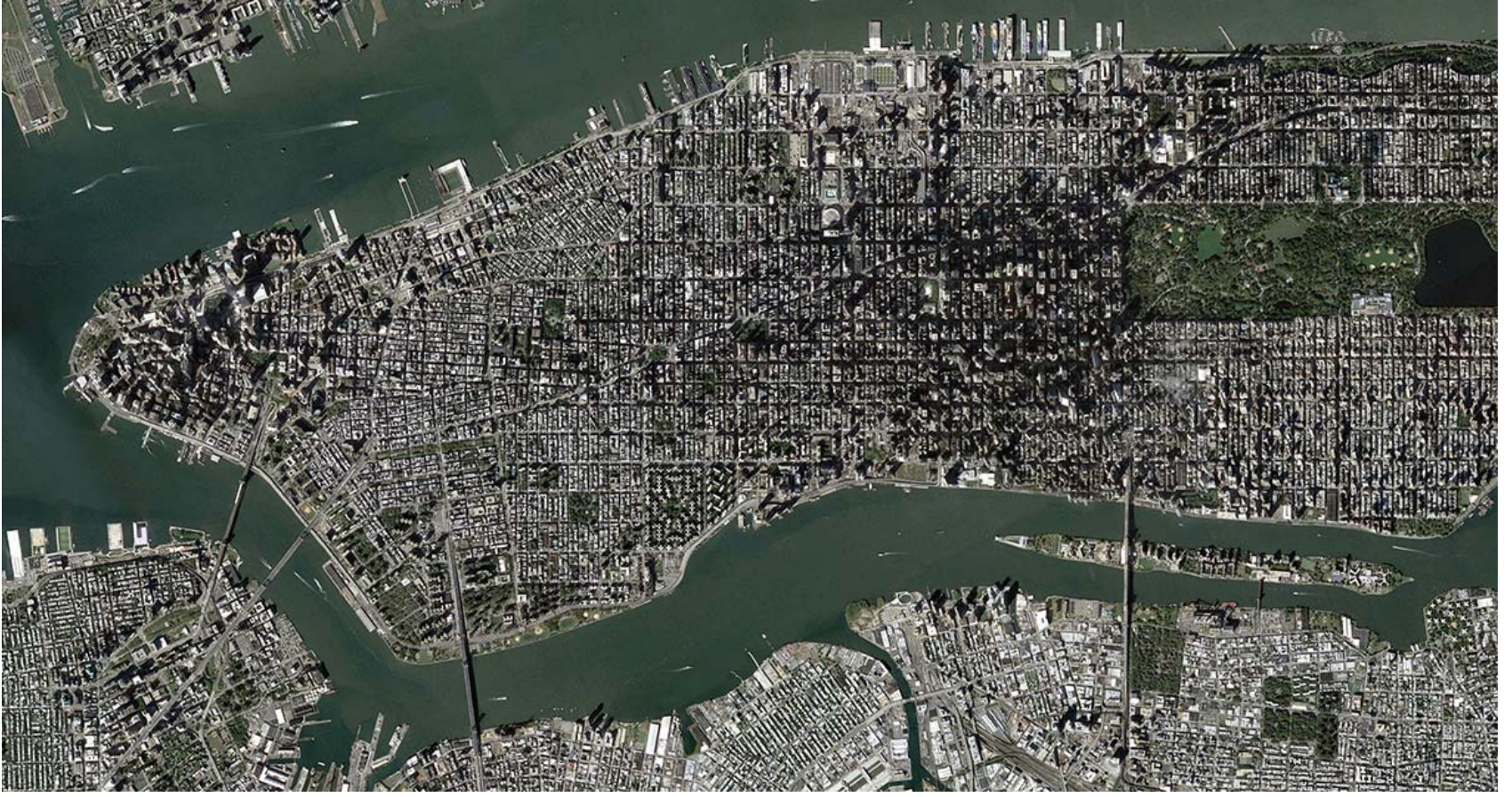
Geçmişin İpuçları

İpucu: Grid

Muhtemelen bu metni okuyacak herkesin, hava fotoğrafını görür görmez tanıyacağı bir şehre bakıyoruz. Bu şehre gitmiş olsun olmasın, yapısal çevreyle ilgili bir eğitim almış olsun olmasın, şehrin hemen tanınmasını sağlayan, popüler kültüre mal olmuş bazı özelliklerinden dolayı şehri tanımamak olanaksız gibi. Yine de sanki ilk defa görüyormuş gibi bakmaya çalışalım.

Bir ada. Çok yoğun bir yerleşim adanın karşı kıyılarında da aynı şekilde devam ediyor. Yerleşimin fotoğrafın göremediğimiz kısımlarında da yayılmaya devam ettiğini tahmin etmek mümkün. İlk göze çarpan, olağanüstü homojen ve tekrarlayan bir düzen mi yoksa adanın aşağı yukarı ortasında yer alan çok büyük, dikdörtgen biçimli park mı? Belki de aynı anda algılanan iki belirleyici öge bunlar. Bu ölçekten bile, şehrin tek bir grid sistemi ile planlanmış olduğu anlaşılıyor. Adanın lineer yapısına paralel ve dik kurguda bir grid sistemi bu. Buradan ilk yargıya varmalıyız: Bütünüyle planlanmış bir şehir ancak yeni dünyada yer alabilir. İkinci yargı da herhalde şu olmalı: Bu kadar kapsayıcı ve tekil bir grid düzeninin hayli düz bir topoğrafyaya da işaret ettiğini düşünmeliyiz.

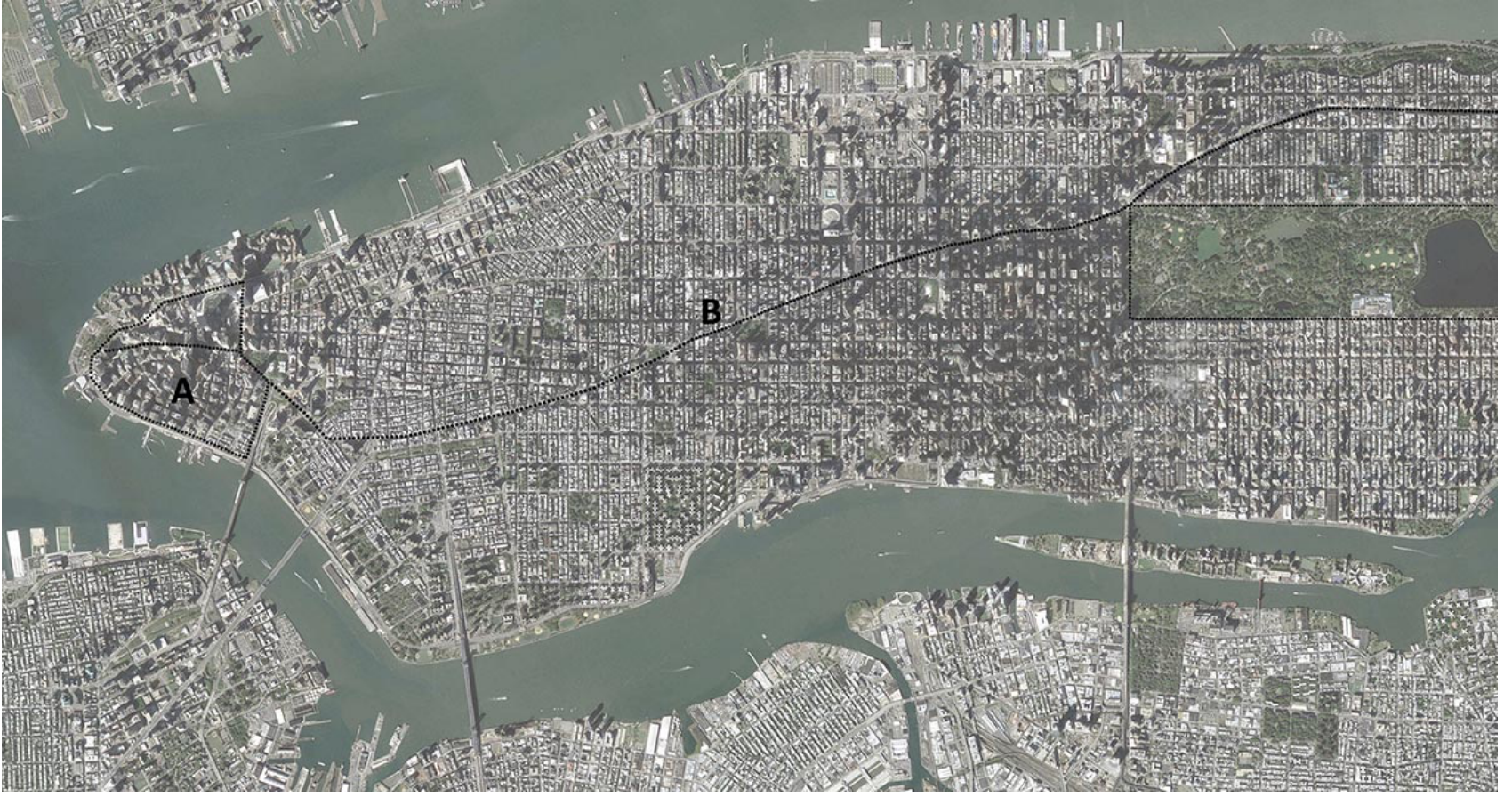
Şehrin 'önemli bir liman' olduğu kopyasını veren iskeleler hem adanın çoğu yerinde hem de karşı kıyılarda görülüyor. Bu iskeleler belli yerlerde aynı ritimde yan yana iken, belli yerlerde tek tük ortalıkta duruyorlar. Limanın zamanla değişip dönüştüğünün ve başka yerlere taşındığının bir işareti.



Harita verisi: Google, Landsat / Copernicus

İlk bakışta çok homojen görünen düzenin içinde bazı farklılıklar göze çarpmış olmalı. Fotoğrafın yönüne göre adanın sol ucunda ve yaklaşık olarak ortasındaki bölgede, daha koyu gölgeler var. Bu gölgeler elbette yüksek binalar demek. Bu bölgelerde diğerlerine göre daha yüksek yapılar bulunuyor. Gölgelerin yoğunluğundan yüksekliklerin bir hayli kayda değer olduğu da anlaşılabilir.

Bu ölçekte, grid sisteminin o kadar da homojen olmadığını, doku içerisinde bazı farklılıkların bulunduğunu da görebiliyoruz. Adanın fotoğraf yönüne göre sol ucunda, yüksek yapıların yer aldığı ilk bölgede, aslında bir grid düzeni bulunmuyor. Bu bölge, dünyanın herhangi bir yerinde görülebilecek, kendiliğinden gelişen bir şehir dokusuna sahip. İlk bakışta çok homojen gibi görünen grid sisteminin de aslında belli bir noktada başladığını, şehirde farklı yön ve ölçekte grid parçalarının bulunduğunu görmek de mümkün. Adanın ucunda yer alan organik yerleşimin, şehrin yeni dünyada olduğunu da düşündüğümüzde, ilk yerleşilen bölge olduğunu; burada eski dünyada olduğu gibi, kendiliğinden bir şehir dokusu geliştiğini tahmin etmek çok kolay. Şehir bu noktadan sonra ise sürekli olarak planlanarak gelişmiş gibi görünüyor.



A: Organik şehir parçası, B: Grid sistemine uymayan yol

Adanın hemen hemen tam ortasında, en soldan en sağa kadar ilerleyen, grid sistemini bozan, başta dümdüz olmasına rağmen daha sonra görünüşte tamamen rastlantısal şekilde ilerlemiş gibi görünen bir yol bulunduğunu da görüyoruz. Bu kadar düzenli, baştan aşağıya planlanmış bir şehir dokusu içinde düzenin parçası olmayan böyle bir yol nasıl oluşmuş olabilir? Bu sorunun yanıtı da aslında kolay, bu yol etrafındaki grid düzeni kurulmadan, yapılaşma tamamlanmadan önce burada yer almış olmalı.



A: Organik şehir parçası, G1–G12: Farklı grid düzenine sahip bölgeler, GRID: Adanın geri kalanını kapsayan grid düzeni

Şehrin ilk bakışta tamamen homojen görünen grid düzeninin aslında o kadar da sürekli ve bütünsel olmadığı biraz daha dikkatli bakıldığında hemen algılanıyor. Şehrin başlangıcı olması beklenen, 'A' bölgesindeki organik sokak dokusu bir noktada kesiliyor. Şehir büyüdükçe yeni bölgeler kısmi de olsa planlanarak gelişiyorlar. Farklı büyüklük ve sistemdeki grid düzenleri yan yana eklenerek yamalı bir şehir dokusu oluşturmuş durumda. Bu yamalı büyümenin kabaca bir mantığının olduğunu görmek mümkün: Kıyı bölgelerinde grid sistemi kıyıya paralel ve dik olarak kurulmuş. Parçalı büyüme bir noktada (imajda GRID) bitiyor ve tüm adayı kapsayan bütünsel grid düzeni başlıyor. Bu noktadan sonra, yaklaşık 15 km uzunluğundaki adanın boylu boyunca aynı grid düzeni kesintisiz olarak devam ediyor.



Yapı adası düzeninde olmayan, tekil blokları içeren alanlar, X: Deniz dolgusu üzerine kurulan bölge

Sürekli olan sadece grid düzeni değil, yapılaşma biçimi de tamamen aynı. Yapı adaları yoğun bir biçimde bitişik nizam binalarla dolu. Yoğunluk ancak üçüncü boyutta, yapıların yüksekliklerinde değişiklik gösteriyor. Bu sürekli düzeni bozan bazı bölgeler var; bazı noktalarda bu bitişik nizam yapı adası düzenine uymayan, tekil bloklar şeklinde yapılaşmış bölgeler de görüyoruz. Bu bölgelerin şehrin doğal gelişiminin parçası olmadığı, belli bir dönemde dönüştüklerini tahmin etmek mümkün. İlk bakışta, en büyük dönüşüm alanlarının da imaja göre aşağıda yer alan bölgelerde olduğunu görüyoruz. Bu bölgeler, çevrelerindeki grid düzenindeki yapılaşmanın içinde adalar gibi farklı duruyorlar. Bu bloklar buralarda bir zamanlar var olan grid düzenindeki yapılar yerine inşa edilmiş olmalı. Bu bölgelerin ne zaman yapılaşmış olduğunu tahmin etmek kolay. Modernist bloklar bu dönüşümün 20. yüzyıl içinde gerçekleştiğinin göstergesi. Neden ağırlıklı olarak bu bölgelerin dönüştüğünü ise, içinde yaşadığımız dönemdeki büyük dönüşüm projelerini düşünerek tahmin etmemiz mümkün.

Bu şehrin Yeni Dünya'da hatta Kuzey Amerika'da olduğunu ele veren başka bir ipucu daha var. Dünyanın herhangi bir bölgesindeki şehirlerde görmeye alışık olduğumuz, kentin dokusunu ve organizasyonun temelini

oluşturan, yönlendiren kamusal alanlar ve genellikle bunlara eşlik eden kamusal yapılar göremiyoruz. Aralarda parklar var, ancak meydanlar yok! Meydanları olmayan bir şehir nerede olabilir? Meydanların ve baskın kamusal yapıların olmaması tipik bir Amerikan şehri özelliği. Şehrimiz Amerika Birleşik Devletleri'nde yer alıyor olmalı.

Elbette, New York'a bakıyoruz. Manhattan adasının neredeyse tamamını kaplayan grid, dünyanın en ünlü gridal planı. 17. yüzyılda Avrupalılar geldiğinde, Manhattan ve çevresinde Lenape halkı yaşıyor. Güncel tahminler küçük yerleşimler şeklinde yaklaşık beş bin kişinin bu bölgede yaşamakta olduğu yönünde. Dutch East India Company için Asya'ya giden kuzeydoğu yolunu arayan Henry Hudson, 1609 yılında koyda demir atıyor. Raporunda, yerlilerden ve bölgede yaşayan kunduzların çokluğundan bahsediyor. Bu raporun ekinde, adanın en ucunda kunduz avcılığı kolonisi olarak kurulan New Amsterdam'ın 1660 yılında çizilmiş çok ünlü bir haritası var, 1900 yılında Floransa'da bulunduğu villanın adıyla Castello haritası adıyla biliniyor.¹ Hafif minyatür tadında olsa da bu haritada şehrin dokusunu, yapılaşmış ve yapılaşmamış parselleri görebiliyoruz. Yapı adalarının neredeyse hepsinin içinde tarım yapıldığı da anlaşılıyor. Adayı savunma amaçlı "Amsterdam Kalesi" ve kalenin önünden geniş bir alan olarak başlayan, şehir duvarlarının dışına çıkan ana yol en kayda değer yapısal öğeler. Artık kale ve duvarlar yok, ama hatıraları var: Bir zamanlar duvarın geçtiği yerde bugün yer alan yolun ismi, beklendiği gibi, Wall Street. Ana yolu da bugün Broadway olarak biliyoruz. Bunların dışındaki yollar ve yapı adalarının düzeninin de 1660'dan beri hiç değişmemiş olduğunu görmek şaşırtıcı. Üçüncü boyuttaki değişim elbette inanılmaz, bu bölgede dünyanın en yüksek yapılarının bir kısmı yoğun bir şekilde yer alıyor. Bu sokaklarda günümüzde yürümek tuhaf bir deneyim, güneş bu derinliğe inemiyor, sokaklar sürekli loş.

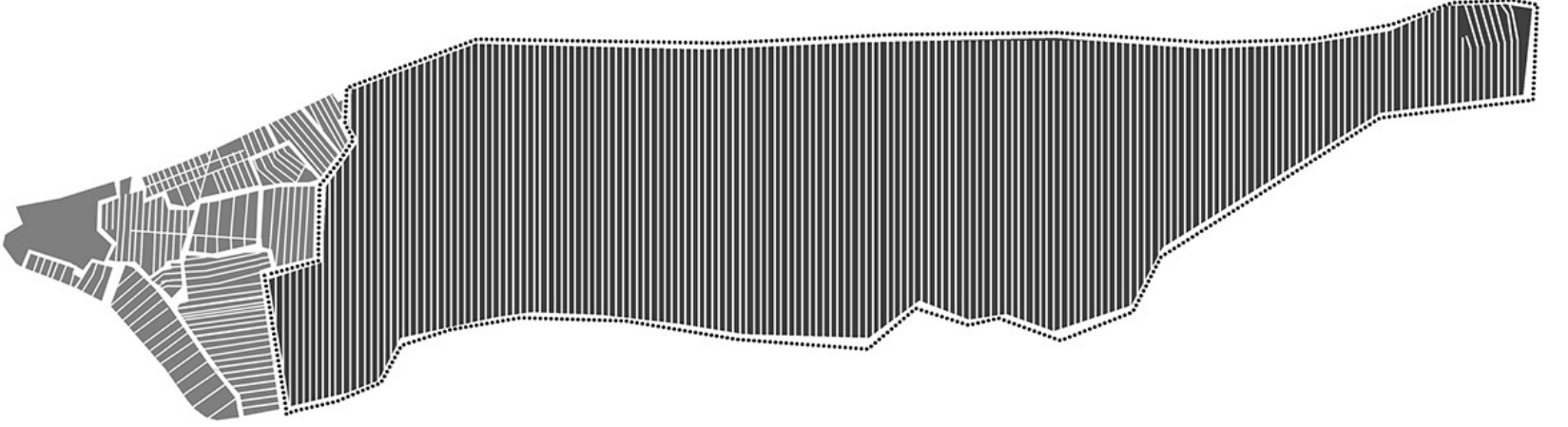
büyüdüğü görülüyor. Farklı dokuları gösteren imaja tekrar baktığımızda, çok sayıda (G1–G12) grid düzenine sahip bölge görüyoruz. Bu bölgeler nasıl gelişti? Neden organik şehir düzeni burada da devam etmedi? Merkezi bir planlama mı yapılmaya başlandı? Merkezi bir planlama olmadığı, grid düzeninin kısmi olmasından ve yan yana bulunsalar bile birbirleriyle ilişkili olmamalarından anlaşılabilir. Grid düzenindeki bölgeler arasında sokakların sürekliliği, yapı adalarının boyutları açılarından hiçbir benzerlik yok. Aslında, bu bölgelerde bugün anladığımız anlamda bir planlamadan da bahsetmek mümkün değil. Şehir büyüdükçe, dışarıya doğru yayılıyor ve bu gelişme bölgelerindeki tarlalar sahipleri tarafından yapılaşma amaçlı parsellenip satılıyor. En verimli ve ekonomik açıdan kârlı sonucu elde etmek için, arazi istisnasız bir grid olarak parselleniyor. Grid düzeni, optimize edilmiş bir arazi spekülasyonu sürecinin sonucu.³

Bu şekilde gelişen en ünlü örneklerden birisi, 1760'ların başında James Delancey tarafından geliştirilen bölge. Delancey büyük çiftliğini, o dönemde Londra'daki benzer örneklerden esinlenerek grid düzeninde yapı adaları oluşacak şekilde parselliyor. Yine Londra'daki dönüşümü temel alarak, yeni mahallesini potansiyel müşterilerine çekici kılmak adına, bölgenin tam ortasında, altı yapı adası büyüklüğünde bir park planlıyor. Yapılaşma yavaş yavaş başladığı sırada patlayan Amerikan bağımsızlık savaşı nedeniyle işleri aksi gidiyor. Delancey ve ailesi kraliçeye bağlılıklarının bedelini, arazilerine yeni Amerika Birleşik Devletleri hükümeti tarafından el koyulması ile ödüyor. Bölgede başlayan yapılaşma nedeniyle, oluşmuş olan parseller değiştirilmese de ortada planlanan park alanı aristokrat özentisi olduğu nedeniyle şehir yönetimi tarafından kaldırılarak burada da yapı adaları oluşturuluyor.

Bir zamanlar şehrin dışında yer alan çiftliklerin (eski Hollandacada *bouwerij* çiftlik anlamına geliyor) izlerini bu bölgelerin sınırlarını takip ederek sürmek mümkün. Bir diğer iz ise, James Delancey'in çiftliğini parsellerken omurga olarak kullandığı ana cadde. Şehirden çıkan ve adayı kat ederek kuzeye doğru ilerleyen bu yol o zamanlar Post Road [Posta Yolu] olarak anılsa da bugünkü ismi Hollandacadan bozulmuş biçimi ile,

Bowery.

Yukarıdaki imajda GRID olarak belirtilen sınıra kadar, büyük çiftlik sahiplerinin arazilerini parselleyerek satması sonucu, parçalı bir grid düzeni oluşuyor. Ancak, bu noktadan sonra, bütün adayı kaplayan tek bir grid düzenine geçildiğini görüyoruz. Bu ölçekte bir düzenlemenin ise, merkezi otorite tarafından yapılmış olduğu açık.



Farklı dönemlerdeki grid düzenleri

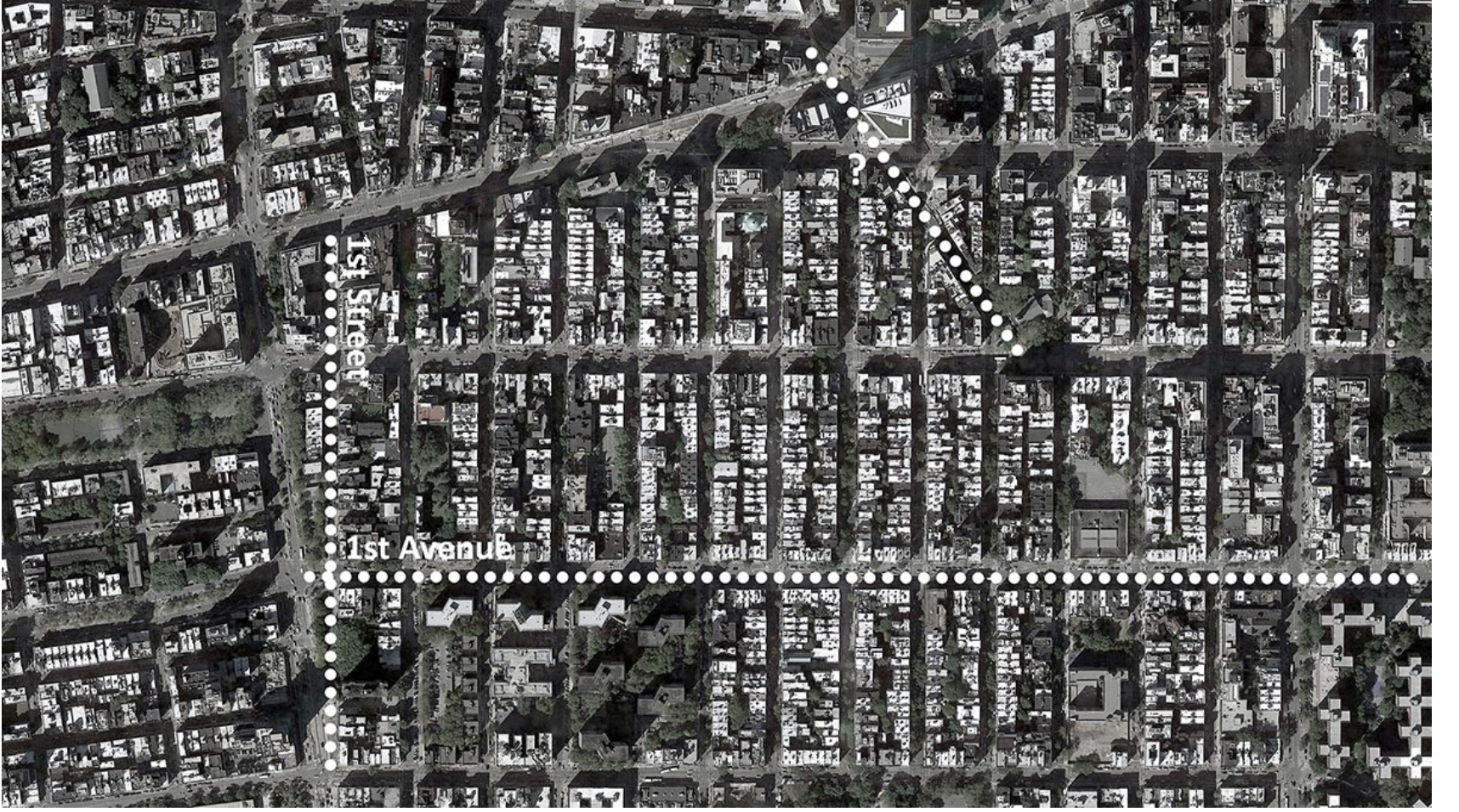
İlginç ve şaşırtıcı olan ise, bu büyüklükte bir planın bir anda yapılmış olması. 1800 yılında New York'un nüfusu yaklaşık 79.000 kişi. Bu nüfus, aynı yıllarda eski dünya ile yapılan ticaretin merkezi limanı olmayı hedefleyen rakiplerinin biraz ilerisinde: Boston 25.000, Philadelphia 41.000, New Orleans 15.000 nüfusa sahip. Yine 1800 yılında, bu limanlar ticaret hacmi olarak da birbirlerine yakınlar. 20–30 milyon dolar arası ihracat hacimleri bulunuyor; New York ve New Orleans diğerlerine göre biraz daha önde. Bu durum 1850 yılına geldiğinde ise ciddi bir değişiklik gösteriyor. New York'un nüfusu 696.000'a fırlamış durumda. Rakiplerinin 1850 nüfusları ise şöyle: New Orleans 116.000, Boston 136.000, Philadelphia 121.000. Aynı yıl, limanının ticaret hacmi açısından da New York'un farkı açtığı görülüyor: Boston ve Philadelphia hâlâ 30 milyon dolar civarındayken New York'un ihracatı 150 milyon dolara ulaşmış. 1900 yılına gelindiğinde ise, New York 3.450.000 nüfusu ile Londra'nın arkasından dünyanın en büyük ikinci şehri olmuş durumda. New York'un bir anda bu kadar büyümesinin ve rakiplerinin önüne geçmesinin nedenlerinden önce, 1811 yılında yapılan ve dünyanın en ünlü gridal planı olan Commissioners'

Plan'in⁴ çok vizyoner bir yaklaşıma sahip olduğunu tespit etmek lazım. Yerleşim henüz yarımadanın ucunda hayli küçük bir alandayken, bütün yarımadayı kapsayan, mevcut yerleşimin alan olarak yedi katından fazla bir alanı planlamaları şehrin gelişim ve dönüşüm potansiyelini hayal edebilmiş olduklarını gösteriyor. 1811'de şehrin kapladığı alan yaklaşık 630 hektar, Commissioners' Plan ise 4.300 hektar alanı kapsıyor.

1811 planı yapıldığında şehirdeki yapılaşma adanın ucundaki bölgede yoğunlaşmakla birlikte, adanın geri kalanı da parsellenmiş ve sahipli durumda. Buralarda yapılaşma çok seyrek de olsa var, ağırlıklı olarak çiftlikler bulunuyor. Plan, mevcut parsel sınırlarını önemsemediği için mevcut arazilerin içinden yollar geçiyor. Arazilerinin küçülmesinden ve bölünmesinden rahatsızlık duyan çok sayıda mal sahibi itiraz ederek lobi oluşturmaya çalışıyor ama sonuçta başarılı olamıyorlar. Meşhur bir örnek, edebiyat profesörü olan Clement Clark Moore'un hikâyesi. Profesör Moore, Queens'de yaşıyor, ancak 1811 planına göre 8. ve 10. caddeler ve 19. ve 24. sokaklar arasına denk düşen büyük bir arazisi var.⁵ Bu bölge o zaman olduğu gibi, bugün de Chelsea olarak biliniyor. Bay Moore arazisini özenle ağaçlandırmış ve yazlarını ailesiyle sayfiyede geçirmekten çok hoşlanıyor. Yeni plana göre, arazinin içinden çok sayıda yol geçmesi, birçok ağacın kesilmesi, özenle yaptırdığı çitlerin sökülmesi ve arazinin bölünmesi gerekli. 1819'da sıra bu bölgedeki yolların yapılmasına geldiğinde, profesör Moore, komşuları Samuel Boyd ve John Jacob Astor ile birlikte, uzun süre itiraz ediyor, hatta itirazını bir kitap olarak yayınlıyor. Kitapta, sokakların açılmasının büyük bir "haksızlık, vahşet ve baskı" olduğunu uzun uzun anlatıyor. En sert itirazlarından biri de sokakların açılmasının finansmanının da arazi sahipleri tarafından yapılmasına yönelik: Bu yöntemin arazi sahiplerinin "kendi yıkımlarını kendilerinin ödemesi" anlamına geldiğini söylüyor. Ayrıca, adanın topoğrafyasını önemsemeyen planın dümdüz ve pastoral romantizmi yok edilmiş bir şehre yol açmakta olduğunu da ekliyor.

Bütün bu itirazlar olumlu bir sonuca yol açmıyor. Ne de olsa, bazı yerlerde planlar uygulanmak amaçlı yapılıyor. Profesör Moore ile, 1835'de tekrar karşılaşıyoruz. Artık mücadeleyi bırakmış, yeni planın ekonomik

potansiyelini anlamış ve çiftliğini güzelce parselleyip satışa çıkarmış durumda.⁶ Sıradan arazi rantı peşinde koşan bir girişimci de değil ama: Müşterilerinin satın aldıkları arazilerde yapacakları binaların sağlam, yangına dayanıklı olması için kurallar koymuş, büyük bir araziyi de teoloji okulu için ayırmış. Bu arada, Profesör Moore, 1820 yılında değeri 17.000 dolar olarak saptanmış olan çiftliğinden bu girişimi sayesinde 600.000 dolar kazanıyor.



Dünyanın en meşhur gridinin başlangıç noktası, harita verisi: Google, Landsat / Copernicus

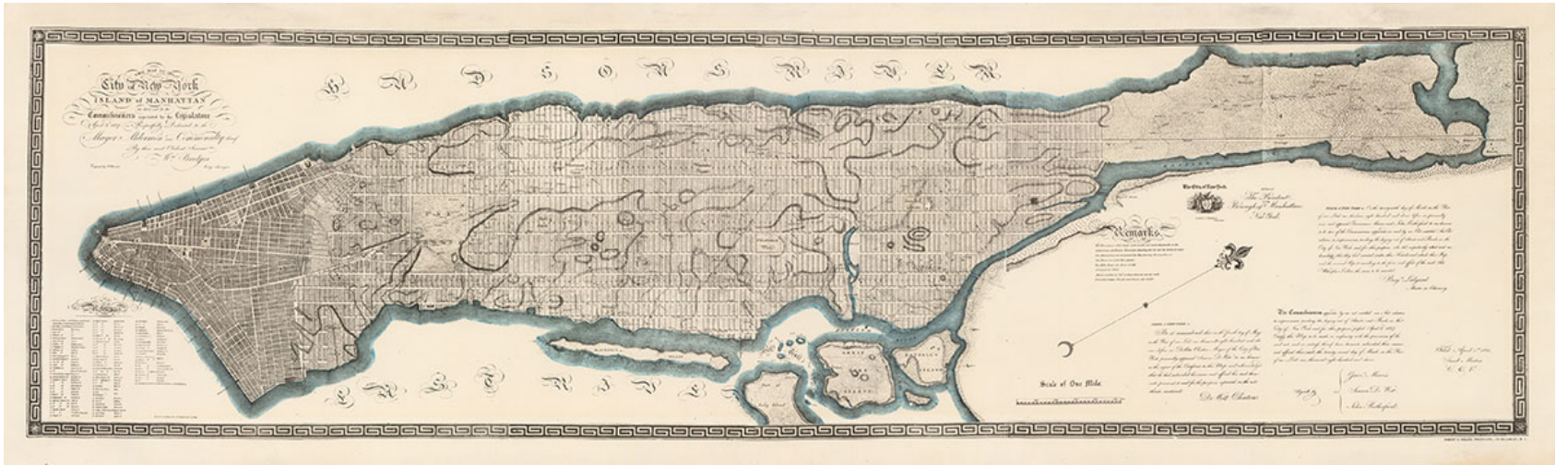
Gridin başlangıç noktasına, 1. Cadde ile 1. Sokak'ın köşesine bakınca ilginç bir durum görüyoruz. Burası hiç de ilginç ve özel bir yer değil! Şehrin 1811'de bittiği yerden düzenlenmeye başlanmış olduğu anlaşılabilir. Soldan sağa (güneyden kuzeye) sokaklar, yukarıdan aşağıya (batıdan doğuya) caddeler olarak isimlendiriliyor, daha doğrusu numaralandırılıyor. Caddeler 30 metre (100 feet) genişliğinde, sokaklar ise biraz daha dar, 18 metre (60 feet). Yaklaşık on sokakta bir sokaklar da 30 metre genişliğinde planlanıyor. Hayli geniş, ulaşımı rahatlıkla karşılayacak ve tüm parsellerin yeterli hava almasını sağlayabilecek ölçüler bunlar. Manhattan'ın geleceğini belirleyen asıl önemli ölçü, parsel boyutları ve dolayısıyla yapı adası ölçüleri. Yolların genişliğinden dolayı, olabildiğince çok satılabilir arazi elde etmeye çalışılan planda yapı adası

genişlikleri 60 metre (200 feet) olarak belirleniyor. Kare biçimli yapı adası formları yapılaşma oranını azaltacağı için tercih edilmiyor. Belediye, planda ara yollar ve servis yolları (birçok Avrupa ve Kuzey Amerika şehrindeki yapı adalarında kullanılan *alley*'ler) oluşturulmasını da yasakladığı için Manhattan'ın karakteristik yapı adaları ortaya çıkıyor. Problem, parsellerin genişliklerinde. Yaklaşık 7,5 metre (25 feet) olan standart parseller 30 metre derinliğindedir. Planı yapanlar, bu parsellerde tek evlerin yer alacağını, arkada ise bahçelerin olacağını hayal etmiş. Zamanla, New York büyüdükçe ve arazi değerlendirildikçe, parseller ve dolayısıyla yapı adaları tamamıyla bitişik nizam binalar ile doluyor ve Batı dünyasındaki en yoğun, en az hava ve ışık alan yerleşim düzeni ortaya çıkmış oluyor.

İlginç olan bir durum, bu noktadan başlayarak bütün adayı kapsayacak olan gride uymayan bir sokak olması: İmajı göre üst orta bölgede yer alan, gridal sokak düzenine uymayan bir yol var burada. Neden bu kadar sürekli bir düzenin içinde böylesi bir istisna bulunuyor? Yanıt aslında kolay, bu bölgede kısmen de olsa plan öncesinde belli bir yapılaşma var. Bu bölge, şehrin 1811'e kadar olan gelişimdeki gibi parselenerek yapılaşmaya açılmış olan Stuyvesant çiftliği. Sahibi ise, New Amsterdam'ın ilk valisi olan Peter Stuyvesant'ın büyük büyük torunu. Bu sokağın ismi bugün de Stuyvesant Street. 1811 sonrasında bu bölgedeki diğer sokaklar grid düzenine uydurulurken, bu sokak yapılaşmanın yoğunluğu ve belki biraz da sembolik nedenlerle olduğu gibi bırakılıyor.

Benzer bir hikâyeye Broadway için de geçerli. Önceki imajda görebileceğimiz gibi, şehrin planına uymayan cadde, Broadway. Burası New Amsterdam öncesinde bile, adada yerleşik yerli halkın kullandığı bir patika. Zaman içinde, kullanılmaya devam eden ve adanın ucundaki şehri kuzeydeki bölgelere bağlayan bu patika üzerinde yapılaşma şehrin diğer kısımlarından önce başlıyor. 1811 planlamasında ortadan kaldırılması öngörülmüşken bunu yapmak çok sayıda yapıyı kamulaştırmanın zorluğu ve pratik de olmaması nedeniyle mümkün olmuyor ve Broadway grid düzenini bildiği gibi keserek yerinde kalıyor.

New York'un 1811'e kadar olan gelişmesinde olduğu gibi, 1811 planı sonrası gelişmesinde de ayırt edici bir özellik var. Eski dünya şehirlerinde gördüğümüz kamusal alanlar, meydanlar bu şehirde yok. Tipik bir Kuzey Amerika şehri özelliği bu; toplumun yapısı ve organizasyonunun doğrudan şehir yapısı ve organizasyonuna yansımına işaret ediyor. Büyük katedraller, yönetim yapıları, saraylar yok bu şehirde, dolayısıyla önlerindeki meydanlar da bulunmuyor. Şehrin homojen biçimi toplumun demokratik yapısından değil; aslında sistemin serbest ticaret ve girişim üzerine kurulu olmasının bir işareti. Serbest girişimin şehirde mekânsal bir hiyerarşi yok, kent mekânı alınıp satılabilen bir kumaş gibi organize edilmiş durumda.



1811 Commisioners' Plan

1811 planında Central Park yer almıyor. Plandaki en büyük boşluk, o ana kadar yapılaşmış bölgenin biraz dışındaki The Parade —askeri tören alanı. Şehir plana uygun olarak gelişirken, bu park da parselleniyor ve yapılaşıyor. Şehrin bu yoğunluk ile yaşanmaz bir yer olmaya doğru gittiği yönündeki kampanyalar sonucu, şehir yönetimi 1857 yılında Central Park'ı oluşturuyor.⁷ Parkın tasarımını Frederick Law Olmsted ve Calvert Vaux yarışmayla kazanarak gerçekleştiriyorlar.

1811 planının çizimde görebildiğimiz ilginç bir detay daha var: Aslında Manhattan dümdüz değil, [belirgin bir topoğrafyası var](#). Ancak plan topoğrafyayı yok sayıyor, uygulama da topoğrafya tamamen yok edilerek yapılıyor. Tepeler kazılıyor, çukurlar dolduruluyor. Caddeler plana uygun olarak açılırken bazı noktalarda, mevcut kotlara göre oluşmuş olan binalar yeni cadde kotunun metrelerce üzerinde kalıyor ve yeni kotlara göre yıkılıp yeniden yapılıyorlar. [New York'un düzen, ilerleme ve kâr](#)

[maksimizasyonu obsesyonunun önünde hiçbir şey duramıyor, doğa bile.](#)

1811 planında bulunmayan, ama güncel hava fotoğrafında gridal yapı adası düzenine uymayarak dikkat çeken alanlara önceki imajlardan birinde rastlamıştık. Bu bölgelerin istisnasız olarak uygulanan plana göre yapılandığı ve daha sonraki dönemlerde dönüştüğü belli. Bu dönüşümü anlatmak için aslında tek bir isim yeterli: Robert Moses. Yaklaşık kırk yıl süren bir dönem içinde projeleriyle New York'u dönüştüren kişi Robert Moses. Çok sayıda kamu görevini aynı anda yapmasına karşın, seçilmiş bir politikacı da değil. Tuhaf, hatta bugün için anlaşılması imkânsız olan bir pozisyon bu.

Moses, uzun yıllar boyunca New York'un gelişiminde tek ses olarak yollar, köprüler, parklar, havuzlar ve çok sayıda konut inşa ediyor. Birleşmiş Milletler kompleksi, Lincoln Center onun vizyonunun eserleri. Kırk yıl içinde, bugünün değerleriyle yaklaşık olarak 150 milyar dolar gibi inanılmaz bir para harcadığı hesaplanıyor. Benzerlerini görmeye alışık olduğumuz dev projeler yaparak ayakta duran bir politikacı/teknokrat bu. Başka alanlara da transfer edilmiş meşhur söz ona ait: "Yapabilenler inşa eder. Yapamayanlar eleştirir." Moses'ın en önemli özelliği ise, ırkçılığı. Yaptığı projelere fakirlerin (Hispanikler, siyahlar, Asyalılar) ulaşımını engellemek için kamu ulaşımına karşı. Hatta yaptığı otobanların üzerindeki köprüleri, özel arabası olmayanlar gelemesin diye, otobüslerin geçemeyeceği kadar alçak yapıyor. Manhattan'ın farklı bölgelerinde gördüğümüz, yapı adası düzeninde olmayan, 'park içinde kuleler' biçimindeki tüm yapılaşma alanları Moses'ın *slum clearance* projeleri. Bir mahallede alt gelir grubundan kişilerin yaşaması, bu bölgenin tamamen yıkılıp yeniden yapılanması için yeterli. Daha önceki imajda gördüğümüz, standart yapı adası düzeninde olmayan alanların tamamı böyle projeler. Çoğunluğun adanın doğusunda olmasının nedeni daha alt gelir grubundan olan mahallelerin buralarda yer alması. Moses, son derece canlı, alt gelir grubunun yaşadığı ama suç bölgesi olmayan, mahalle dayanışması içinde olan mahalleleri gözünün yaşına bakmadan yok ediyor. Mahalleleri ve dolayısıyla mahalle sakinlerini korumaya çalışan Jane Jacobs ve benzeri aktivistler ile de uzun süre çatışıyor. Şehrin altını

üstüne getirdikten sonra, birkaç başarısız proje ve eleştirilen 1964 fuarı gibi para kaybedilen yatırımlar sonrasında 1968'de tüm görevlerinden alınıyor.

New York'un meşhur grid düzeni uygulandığı yıllarda da şimdi de monotonluğu, kamusal alanların eksikliği, yoğunluğu nedenleriyle çok eleştirilmiş. İlginç olan, şehrin deneyiminin monotonluktan tamamen uzak olması. İlk defa gördüğüm 1990 başlarındaki kadar olmasa da, New York insana dünyanın —daha doğrusu insanlığın— merkezinde olduğunu hissettiren bir çeşitliliğe sahip. Şehir yaşantısı o kadar zengin, renkli ve çeşitli ki, şehrin algısında yapısal düzenin tamamen önüne geçiyor. Şimdilerde vahşi soylulaştırmanın sonucu bir hayli normalleşmiş olsa da, bir zamanların New York'unu [en meşhur sakinlerinden birisi Travis Bickle](#) gibi hep biraz tekinsiz, hep en beklenmedik şeyle en beklenmedik zamanda karşılaşılabilecek, çok tuhafla gayet normalin kol kola olduğu, içedönüklük ile aşırı gösterişin birlikte yaşadığı bir yer olarak hatırlamak hoşuma gidiyor.

1. Haritacı Jacques Cortelyou tarafından çizilen bu harita: "[Afbeeldinge van de Stadt Amsterdam in Nieuw Neederlandt](#)" Castello haritasının interaktif hâli; yapıların ve arazilerin kime ait olduğu bilgisini de içeren bir çalışma: "[Digital redraft of the Castello Plan of New Amsterdam in New Netherland in 1660](#)"

2. Bevers Gracht – Beaver Street; Marckt Velts Steegje – Marketfield Street; Paerel Staet – Pearl Street; Brugh Staet – Bridge Street; Hoogh Straet – High Street.

3. Tıpatıp aynı şekilde gelişmiş yapılaşma düzenlerini 20. yüzyıl İstanbul'unda görmek ilginç: [Esenler Yüzyıl Mahallesi](#).

4. New York City Council —belediye diye tercüme edebiliriz— Amerika'nın bağımsızlığı sonrası şehrin gelişmesinin kontrol edilmesi, sağlıklı bir yapılaşmanın sağlanması, hava sirkülasyonuna izin vermesi, genel olarak düzenli bir gelişime yol açması amaçlarını öne sürerek planı yaptırıyor. Söylenmeyen amaç ise, Manhattan'ın sistematik biçimde

yapılařmaya açılması, [diđer bir deyiřle arazi spekülasyonu](#).

5. Clement Clarke Moore'un arazisinin bir kısmı sol üst köřede sarı ile iřaretli alan: "[The Estate of Clement Clarke Moore](#)"

6. Chelsea bölgesini imara açan Profesör C.C. Moore: "[Moore'se Estate: Subdivision Plan](#)"

7. Central Park'ın bulunduđu yerde bir köy var: Afrikalı Amerikalılara ait bir köy bu; Seneca Village. Parkın yapılması için köyün yok edilmesini dönemin gazeteleri "[böceklerin ortadan kaldırılması](#)" olarak kutluyor.

[Arda İnceođlu](#), [Geçmişin İpuçları](#), [grid](#), [hava fotoğrafı](#), [kent](#), [New York](#), [şehir](#)