

# İpucu: Toprak

## Geçmişin İpuçları

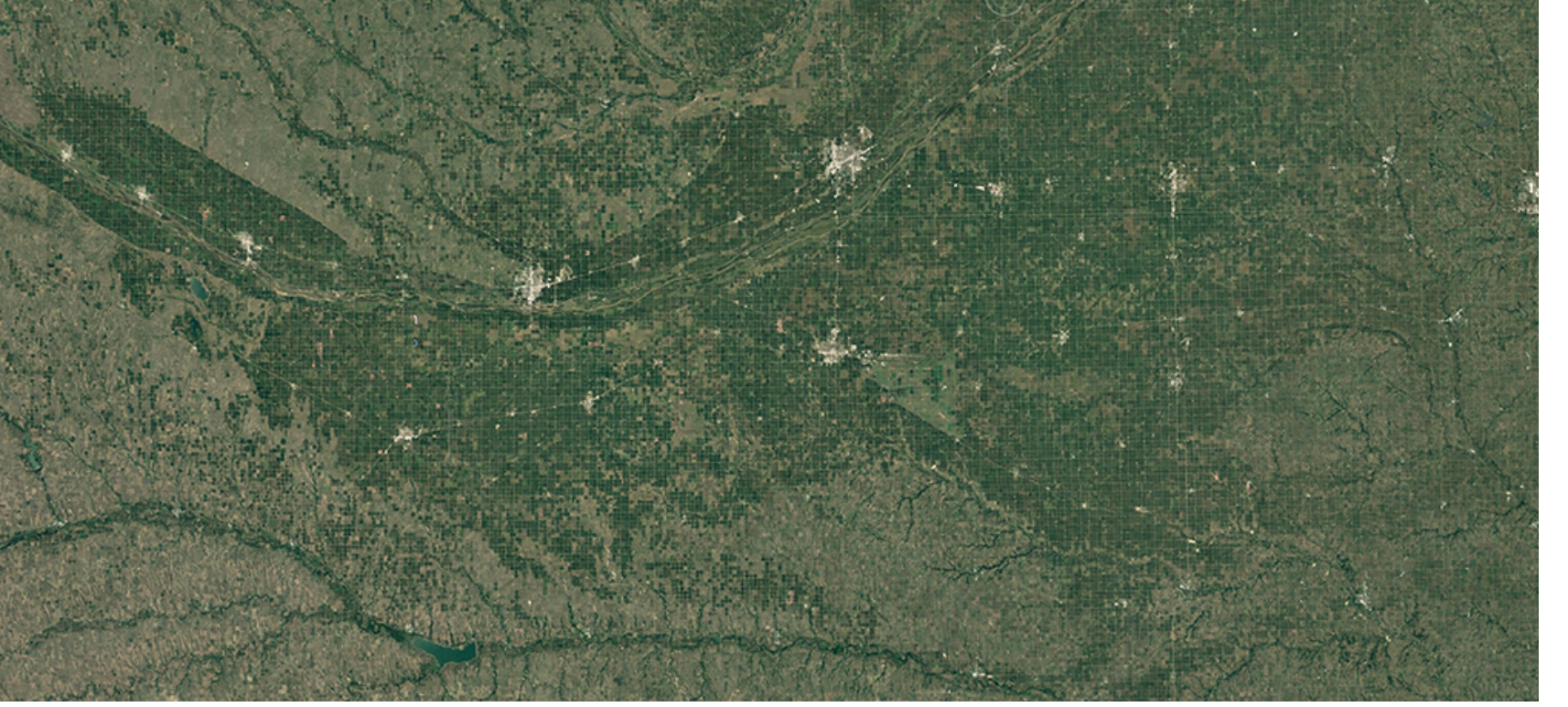
### İpucu: Toprak

Hava fotoğraflarına hızla bir göz attığımızda, modern halı desenlerine, *pixel art* eserlerine, Rothko'yu yorumlayan çağdaş bir ressamın çalışmalarına baktığımızı düşünebiliriz. Bütün alanı kapsayan bir düzeni hemen algılıyoruz, belli bir aks sistemi var. Bazı biçimler ve özellikle boyutlar tekrar ediyor, hani neredeyse biraz monoton da olsa müzikal bir ritim var imajlarımızda. Bu altta yatan ritmin üzerinde ise diğer bir katman olarak düzensizlikler var, melodi? Aralarda serpiştirilmiş başka renkli lekeler, düzene uymayan açılarda çizilmiş çizgiler, biçimi tanımlanamayacak amorf desenler var. Renk skalası da oldukça dar. İlk fotoğrafta toprak tonları hâkim, bejden kahverengine giden fonun üzerinde yer yer yeşillere rastlıyoruz. Fıstık yeşili, çimen yeşili, yosun yeşili, zeytin yeşili, orman yeşili. İkinci fotoğraf ise neredeyse tamamen yeşil skalasının renklerinden oluşuyor. İkincide aks sistemini algılamak biraz daha zor, düzensizlikler daha fazla.

Fotoğraflarımız elbette tarımsal alanları gösteriyor. Tarlaların içinde birkaç tane yerleşim de ayırt etmek mümkün, ancak bunlar büyük şehirler, hatta kasabalar değil. Üsttekinde iki yerleşim var, on – on beş kadar evden oluşuyor. Alttakinde ise, bu kadarcık bir yerleşim bile yok. Aralarda, birbirlerine pek de yakın olmayan, tek tük evleri görebiliyoruz sanki. Her iki fotoğrafın da ölçeği aynı: Bir ucundan diğer ucuna yaklaşık elli kilometre uzunluğunda alanlara bakıyoruz. Ölçeği daha iyi kavramak için iki örnek: Kadıköy'den çıkıp Çayırova üzerinden Gebze'ye gitsek, yaklaşık kırk kilometre bir yol ediyor. Yeşilköy'den Silivri'ye gidecek olursak ise yaklaşık imajlarımızdaki kadar bir alanı, elli kilometreyi kat etmiş oluyoruz. Baktığımız düzenin sadece bu alanla sınırlı olmadığını da rahatlıkla düşünebiliriz, her dört yönde de bu düzen aynı şekilde aralıksız devam ediyormuş gibi görünüyor. Aslında elli değil, çok çok daha büyük bir düzene bakıyoruz sanki, elli kilometre boyunca devam eden bir aks

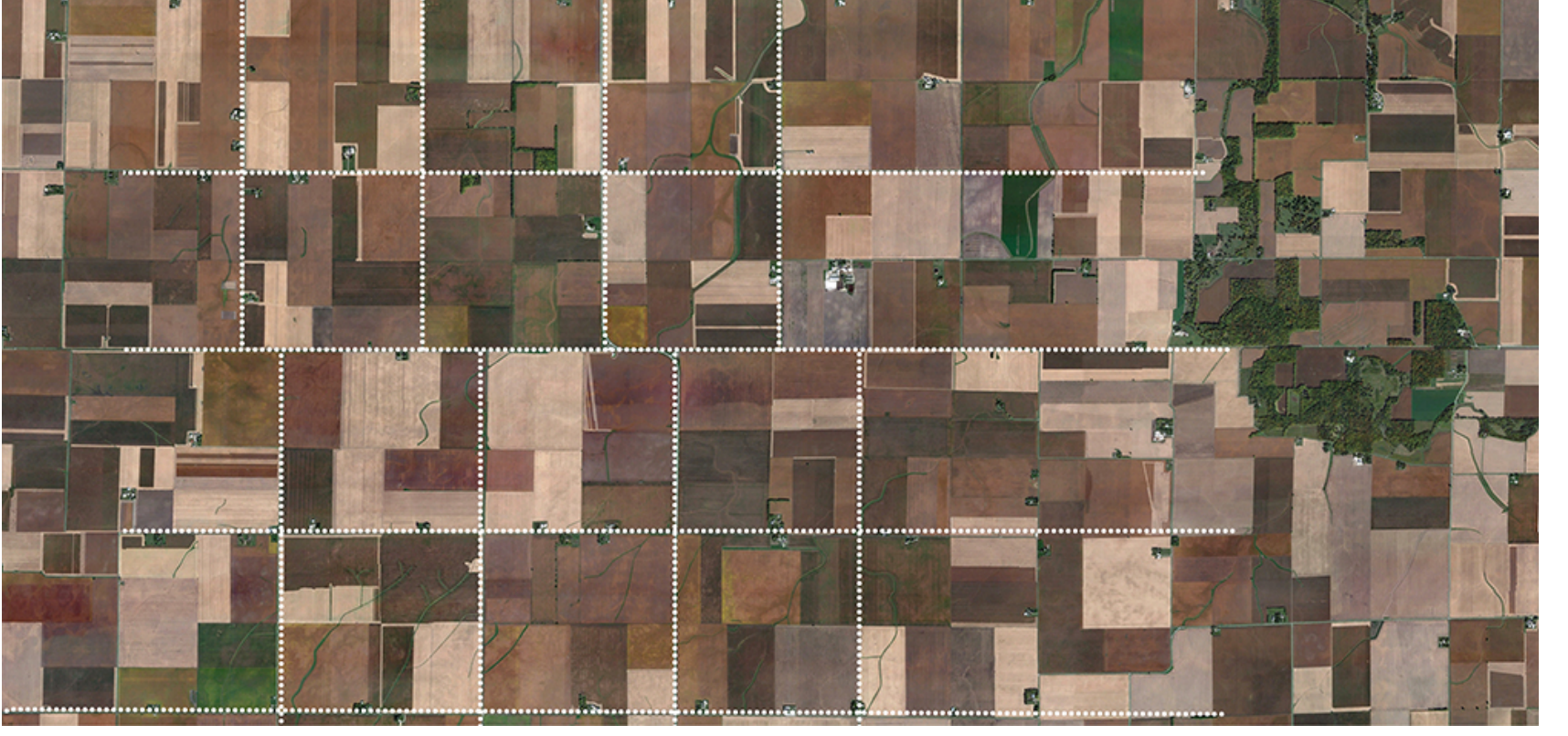
sistemi yeterince büyük bir düzen olsada. Bir an için bu düzenin alanın göremediğimiz yüzlerce kilometrelik kısmında, kuzey-doğu-güney-batı yönlerinde devam ettiğini düşünürsek, heyecan verici ölçekte bir coğrafi düzenle karşı karşıya olduğumuz ortada.

İkinci fotoğrafımız tam da bunu gösteriyor, her iki kenar arasında yaklaşık 400 kilometre var! Aşağı yukarı İstanbul Ankara mesafesinde bir alana bakıyoruz, neredeyse orta boy bir Avrupa ülkesi büyüklüğünde bir alan tek bir sistemle düzenlenmiş.



Harita verisi: Google, Landsat/Copernicus

Baktığımız alan Belçika ve Hollanda'nın toplam alanına yakın bir büyüklükte. Bu kadar büyük bir alanda, şehirlerin olmaması da çok şaşırtıcı. On kadar beyaz nokta görüyoruz, bunlar yerleşimler elbette. Ancak bunların büyüklükleri kasaba ölçeği, en büyük olanının nüfusu 45.000. Diğerleri ise 10.000 civarı, köy irisi yerler. Sistemimizin devasa ölçeği yanında, dikkat çekici diğer bir özelliği de nehirler, tepeler, ormanlar gibi doğal öğelerin varlığından etkilenmemesi. Bu dünya parçasının üzerine, bir aks sistemi kuzey-güney / doğu-batı yönlerinde mevcut koşullara uysa da uymasa da bir halı gibi yatırılmış. İlk tahminimiz, böylesi dev ölçekte ve kapsayıcı bir sistemin tek defada planlanmış olması gerekliliği. Peki böylesi devasa ölçekte planlanmış tarımsal alanlar dünyanın neresinde olabilir?



Harita verisi: Google, Landsat/Copernicus

Bir sonraki fotoğrafta yere doğru biraz yaklaşıyoruz. Aks sistemi çok açıkça ortada, sistemi bozan çok az sayıda eleman var: dereler ve birkaç ağaç grubu. Bu ağaçların da tarımsal nitelikte meyve ağaçları olması mümkün mü? İmajımızın tam ortasında dikkat çekici bir bozukluk var: kuzey-güney aksları bu noktada kırılıyor. Aks sisteminin bozulduğu bir nokta burası. Bu kadar büyük, kapsayıcı bir sistemde neden bozukluk var? Doğu-batı yönünde görebildiğimiz kadarı ile herhangi bir bozukluk yok, neden kuzey-güney yönünde akslar bir noktada kayıyorlar? Sorunun cevabını yazının sonuna saklayalım.

Bu ölçekte, alanımızın tamamının tarımsal örgütlenme içinde olduğunu kesinlikle anlıyoruz, tarıma ait olmayan hiçbir şey yok. Tarlaların içinde belli aralıklarla yapılar olduğunu da görüyoruz. Çok büyük tarlalar ve çok sayıda olmakla birlikte aralarında yüzlerce metre olan evler-çiftlikler. Nasıl bir düzen bu? Bildiğimiz kırsal alanlarda bu yoğunlukta yapılar —ev ya da çiftlik— bulunmaz, evler kırsal alanlarda adına köy dediğimiz gruplar şeklinde bulunurlar.

Baktığımız, tarlalarla yapıların aynı frekansta iç içe bulunduğu garip bir düzen. Bu kadar dev bir düzenin kurulması için dev bir sistem gerekli — belki de bir imparatorluk? Ancak bu sistem, bireyselliği de teşvik eden bir sistem, yerleşimler o kadar çözükle, evler birbirinden o kadar uzak ki, sistemin kendiliğinden bireyselliği üretmesini de beklemeliyiz. Bu iki

görünürde çelişkili durum, hem sistemin hem de bireyin çok kuvvetli olması da elbette, demokrasi işareti.

Böylesi bir ölçekte planlanmış bir alanın eski dünyada olması imkânsız. Çin'deki kültür devrimi gibi, yaşamın her alanını çok dönüştüren bir dönemde bu ölçekte bir planın yapılmış ve uygulanmış olması mümkün olabilir mi? Böylesi bir durumda, eskiden kalan ve sistemin sürekliliğini bozan bazı öğelerin olması beklenirdi, imajlarımızda böyle 'kalıntılar' yok. Dolayısı ile, burası hiç şüphesiz yeni dünya. Seçeneklerimiz arasında, Avustralya, Kuzey veya Güney Amerika olsa da Avustralya'da bu ölçekte tarım yapılan alanlar olmadığını biliyoruz, elimizde Amerikalılar kalmış oluyor. Güney Amerika'da, özellikle Arjantin'de büyük tarım alanları var, ancak baktığımız ölçek neredeyse kıta ölçeğinde, tek defada yapılmış bir planlama. Dolayısı ile, doğru cevabı bulduk, Kuzey Amerika'nın neredeyse tamamını kapsayan PLSS sisteminin sonucunabakıyoruz. Bu alanlar, Wright'ın mimarlığına esin kaynağı olan *prairie* düzlüklerini de kapsıyor.

*Evening and the flat land,  
Rich and sombre and always silent;  
The miles of fresh-plowed soil,  
Heavy and black, full of strength and harshness;  
The growing wheat, the growing weeds,  
The toiling horses, the tired men;  
The long empty roads,  
Sullen fires of sunset, fading,  
The eternal, unresponsive sky.*

...

"Prairie Spring", [Willa Cather](#)

Koskoca bir kitanın (eski sahiplerine danışmadan elbette) iskân edilme sürecinin ilginç tarafları olması zaten beklenebilir. *Public Land Survey System* dev alanların hizaya getirilip iskâna açılmasının ötesinde, çok köklü sosyal ve kültürel sonuçları olan bir planlama. New York, San

Francisco, Boston, Seattle haricindeki, standart Kuzey Amerika şehirlerine yolu düşüp, neden bu şehirlerin bildiğimiz şehirlere hiç benzemediğini düşünenler için PLSS sistemini bilmek açıklayıcı olabilir. Daha da ileri gidip, Amerikalıların silah düşkünlüğü, bireyselliği, merkezi otoriteye güvenmeme hatta gerektiğinde karşı çıkma özelliği, otomobil saplantısı gibi kendilerine özgü tuhaflıkların kökenini bile bu dev coğrafyanın iskân edilme biçiminde arayıp bulmak mümkün.

Kuzey Amerika'ya yerleşim, sonradan gelenlerin tatlı dil-işbirliği-el koyma-katliam-soykırım aracılığı ile topraklara el koyma hikâyesi olarak nispeten düz bir şekilde gelişse de, el konulan toprakların sahiplenme, organize edilme araçları ve yöntemleri baştan sona aynı değil. Beklendiği gibi, yeni kıtaya ilk yerleşenler eski dünyalarında araziler nasıl organize oluyor idiyse, yeni dünyada da aynı yöntemleri kullanmaya devam ediyorlar. Araziler İngiltere'de yüzyıllardır kullanılan *metes and bounds* sistemi ile tarif edilip kaydediliyor. Bu sistem, bir anlamda doğa ile insanın işbirliğinin göstergesi: Her çeşit yerel işaret üzerinden bir tarif sistemi bu. Örneğin, bir arazinin sınırları şu şekilde tarif ediliyor:

"Çamurlu Dere ile Kızıl Dere'nin kesiştiği noktanın bir mil kuzeyindeki elma ağacı yakınında bulunan iki taş duvarın kesişim noktasından başla; duvarın sonuna kadar yüz ayak ilerle; bu noktayı John Landlord'un arazisinin köşesinde yer alan kayaya bağlayan düz çizgi üzerinde ilerle; buradan batıya doğru 125 ayak ilerideki meşe ağacının yanındaki deponun köşesini bul; buradan güneye Çamurlu Dere Yolu'na kadar git; buradan yolu izleyerek başlangıç noktasına kadar ilerle."

Bu yöntemin sorunlarının ne olduğu açık; dere yatağı değişebilir, kaya yerinden yuvarlanabilir, John Landlord arazisini satıp batıya göç eder, ağaçlar kurur... Hem insani hem de doğal referanslar kalıcı değildirler. Ayrıca, bu yöntemle büyük ve karmaşık biçimli arazilerin tarifi oldukça zordur. Bu yöntem zaman içinde yerleşilen, arazilerin zaman içinde büyüdüğü, coğrafyanın yerleşilip dönüştürülürken bir yandan da tarif edildiği yavaş bir iskân sürecinin göstergesi ve aracıdır. Doğası gereği, zaten tanınan, bilinen yaşanan bir dünyanın kontrol altına alınmasına

yarar. Bu dünyada iskân önce gelir, tarif ve kayıt ise sonra. Dolayısı ile, (arazinin eski sahiplerini yine unutacak olursak) henüz kimsenin görmediği, kimsenin yaşamadığı alanların iskâna açılması için kullanılması mümkün olamaz.

Birleşik Devletler Ohio ve Mississippi nehirlerinin batısında kalan alanları, yani dev bir kıtayı, yerleşime açmak amacıyla 1785 tarihinde *Land Ordinance* adlı yasayı çıkardı. Henüz, 'beyaz adam' tarafından ayak basılmamış alanları da içeren bu bölgelerin istekli yerleşimcilere satılabilmesi amacıyla da paralel ve meridyenleri esas alan, dolayısı ile henüz görülmemiş, ölçülmemiş yerlerin bile tanımlanmasını sağlayan *Public Land Survey System* yöntemini kullanmaya başladı. Bu yöntem bir çeşit 'orda bir köy var uzakta, o köy bizim köyümüzdür, görmesek de gitmesek de' gibi, önceden tespit edilen referanslar yardımı ile bütün bir kıtanın parsellenmesini sağlayarak Birleşik Devletler coğrafyası ve peyzajı; kent ve kırsal yerleşim biçimi; bu biçimin oluşturduğu kültür ve davranış biçimlerini çok derinden etkiledi.



Harita verisi: Google, Landsat/Copernicus

Burada tipik bir kırsal yerleşim görüyoruz. Eski dünyadan alışık olduğumuz kırsal yerleşim birimi —köy— burada yok. Bu düzendeki birim, çiftlik-ev ve tarla. Böyle bir düzende yaşayan ailelerin neredeyse tamamen kendilerine yetecek şekilde bir yaşantı kurduklarını; herhangi bir merkeze değil, tamamen buldukları yere bağlı olduklarını; okul, korunma gibi normalde merkezi sistemlerin vermesi beklenen hizmetleri de kendilerinin karşılamak zorunda olduklarını; bu kadar çözümlü ve düşük yoğunluklu bir sistemde ulaşımın bireysel araçlar ile yapılmasının kaçınılmaz olduğunu hemen anlayabiliriz.

Gelelim önceki sorumuza: Kuzey-güney aksı neden imajımızın ortasında bozuluyor? Bu bozukluk paralellere ve meridyenlere bağlı arazi tanım ve tespit sisteminin doğal sonucu. Meridyenler kuzeye gittikçe daralıyorlar. Parsel büyüklüklerini sabit tutabilmek için arada bunun gibi düzeltmelerin yapılması gerekiyor. İnsanın soyutlama ve organizasyon becerisi ya da toprak hırsı sonsuz, dünyayı istediği biçimde şekillendirmeye çalışsa da, doğanın kuralları eninde sonunda baskın geliyor.



desen: Arda İnceoğlu

[Arda İnceoğlu](#), [Geçmişin İpuçları](#), [hava fotoğrafı](#), [iskân](#), [kırsal](#), [Public Land Survey System](#)