

İpucu: Tören



Harita verisi:

Google, DigitalGlobe

Geçmişin İpuçları

İpucu: Tören

Kırsal bir alan içindeki küçük bir yerleşime bakıyoruz. Çok da belirgin bir düzeni olmayan tarlalar hemen göze çarpıyor. İlgilendiğimiz 'yerleşim' görselin ortasında yer alıyor, kuzeyinde ve güneyinde daha da küçük yerleşimler var. Bu yerleşimleri birbirlerine bağlayan her iki yönde de üçer tane ince uzun yolu seçebiliriz. Bu yolların etrafında hiç yapı yok, aradaki mesafeler de az. Neden acaba? Yolların üzerinden geçtiği alanın rengi çevreden çok farklı, içinde kıvrımlı bir şeyler var: nehir elbette! Yollar da tabii ki köprüler.

İlgilendiğimiz yerleşim bir adanın üzerinde yer alıyor. Elimizdeki fotoğrafın azizliğinden, nehirler altın rengi ile pırıl pırıl parlıyorlar. Aslında, nehrin geniş olduğuna ve etrafta pek bir yükselti de bulunmadığına dikkat edersek, nehrin gerçekten de toprak renginde aktığını tahmin edebiliriz. Gördüğümüz, pırıltılı değil, taşıdığı toprağın renginde, çok geniş, genişliği

ile paralel olarak ağır ağır akan, muhtemelen zaman zaman da yatađını terk edip sađa sola taşan belalı bir nehir.

Nehrin içinde, yerleşimin bulunduğu ada dışında başka şeyler, tuhaf şeyler, yer alıyor. Labirente benzeyen geometrik biçimler bunlar, daha küçük adalar gibi, nehrin tam ortasında yer alıyorlar. Adaların dokuları neden böyle çok garip? Tekrar eden geometrik dokuları insan elinden çıkmış olduklarını gösteriyor. İnsanlar, çok geniş ve muhtemelen de sığ bu nehrin ortasına ne inşa etmiş olabilirler? Renklerine bakılırsa kentsel bir dokuya ait deđiller, ancak, neredeyse ilgilendiđimiz yerleşim kadar da büyükler. Alanda iki ana renk görüyoruz: koyu kahverengi ve altın rengi. Nehrin kendisi altın renginde zaten, demek ki dokunun bir bileşeni nehir suyu! Koyu kahverengi alanlar da toprak olabilir, ama diđer alanlarda dađınık olarak görülen tarlaların rengi bu kadar koyu deđil. Nehrin içindeki labirent alanlarındaki toprađın sürekli ıslak olduđunu, bu ıslanan toprađın da koyu kahverengi bir rengi hep koruduđunu hemen tahmin edebiliriz. Nehrin içindeki insan yapısı bu labirentlerin toprak ve sudan olduđunu anladık ama burada ne oluyor?

Bu kadar organize olan, insan eli deđmiş toprak alanların tarlalar olduđunu anladıktan sonra, bir nehrin içindeki tarlaların pirinç demek olduđunu hemen tahmin edebilir, pirinci görünce de Asya'da olduđumuzu anlayabiliriz.



Harita verisi: Google, DigitalGlobe

Yerleşime yakından baktığımızda ise, burada da tekrar eden bir sistem görmek mümkün: Merkezdeki büyük bir yapı grubunun etrafında dikdörtgen şeklinde bantlardan oluşan konsantrik bir düzen var. Bu düzenin bittiği yerden sonra yerleşim biraz daha devam ediyor, sonra hemen tarlalar ve ağaçlar başlıyor. Alışık olduğumuz bir yerleşim sistemi değil bu. Küçük, bir köy büyüklüğünde bir yerleşim olmasına rağmen, tam merkezde çok büyük bir yapı var. Ayrıca, küçük bir köyden beklenmeyecek çok sistematik bir düzen, neredeyse bir 'planlama' görüyoruz. Hemen hemen eşit genişlikteki yapı adaları ve yollar merkezdeki dikdörtgen yapıyı çevreliyorlar. Yerleşim sanki bir soğan gibi, içeriden dışarıya katman katman gelişmiş gibi görülüyor. Katmanlaşarak ilerleyen sistem bir noktada bitiyor ve yerleşim dağınık, neredeyse organik bir düzende biraz daha devam ediyor.

Yerleşimin batısında, ağaçlı bölgenin hemen önünde geniş dikdörtgen bir alan var. Gölgelerden anladığımız kadarı ile burası bir yapı değil, boş bir alan. Bunun tam ortasında da küçük bir kare yapı görüyoruz. Yerleşimin

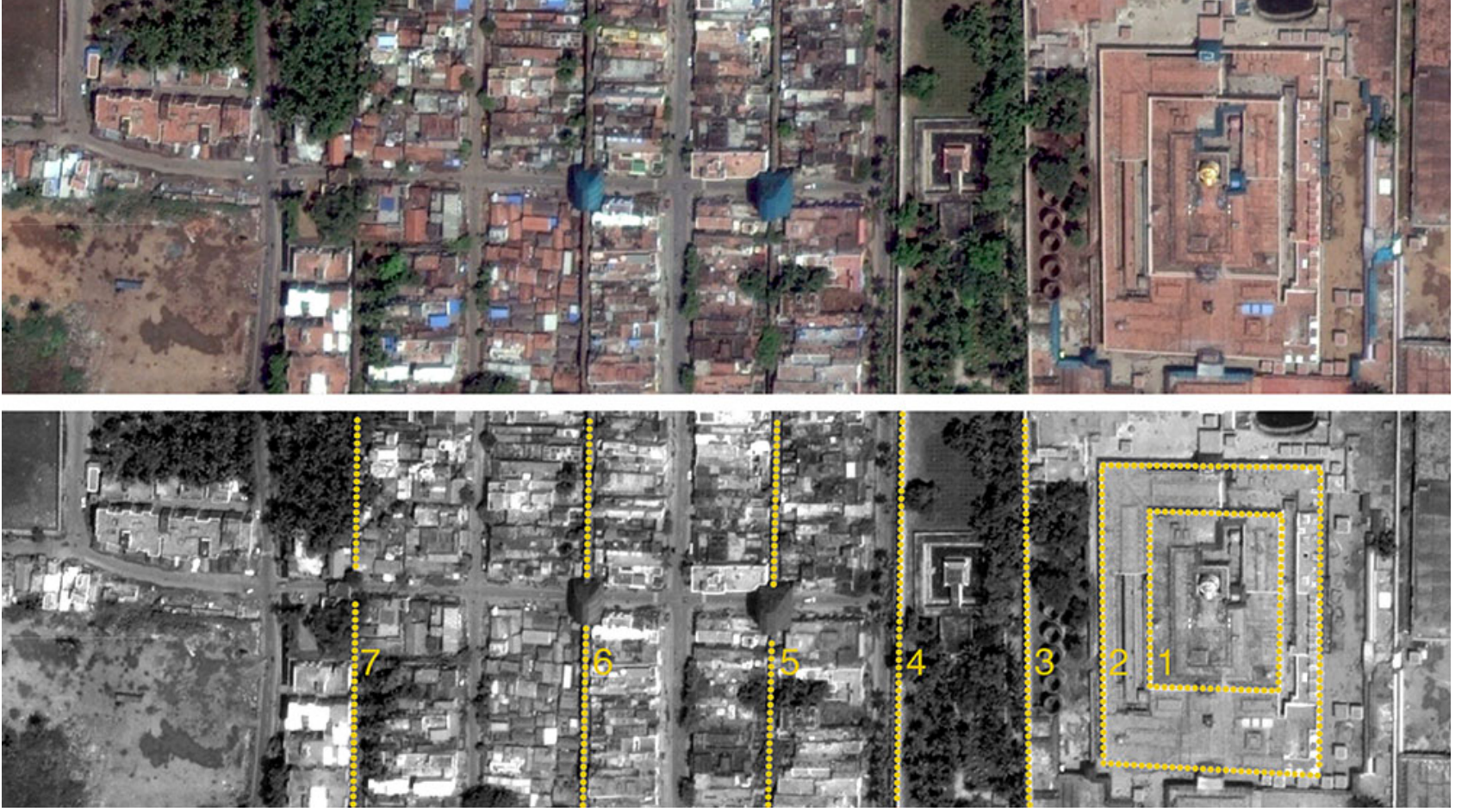
dışında bu nasıl bir oluşum? Yerleşimin içinde bir yerde olsa meydan olduğunu düşüneceğimiz bu geometrik alan nedir, neden dışarıda?



Harita verisi: Google, DigitalGlobe

Konsantrik bantların sınırlarını işaretleyince yedi katman ortaya çıkıyor. Beş ya da altı değil de yedi katman olması bir ipucu. Yedi sayısı asal bir sayı, birçok kültürde kutsal ve büyümlü özellikleri olduğuna inanılıyor. Yedi sayısının yerleşimin düzeni ile ilgisi olabilir mi? Yerleşimin katmanları arasında bir fark var: Üç dış katman içerisinde daha küçük yapılar bulunuyor. Bunlar dar ve uzun, neredeyse boyut olarak birbirinin aynısı yapılar. İçerideki dört katman ise farklı, en ortadaki iki katmanı tamamen kaplayan büyük yapı ve hemen bunun dışında tam bir düzeni olmayan yapılar ve aynı zamanda avlu ve meydanlar yer alıyor. Mükemmel olmasa da, kuzey-güney ve doğu-batı yönlerinde düzenleyici bir aks sisteminin yer aldığını görüyoruz. Ana akslar yerleşimin içinde yol olarak geçip giderken ortadaki büyük yapıya çarpınca bitiyorlar ve yapının diğer tarafında devam ediyorlar. Doğru-batı aksında bu çarpışma gerçekleşirken bir kırılma olduğunu da görüyoruz, sanki asıl aks kuzey-güney yönündeki.

Güney yönünde, yedi katman dışındaki yerleşim aks etrafında daha uzun bir şekilde devam ettiğine de göre, ana yön burası olmalı.



Harita verisi: Google, DigitalGlobe

Biraz daha yakından baktığımızda (batı yönündeki aksa bakıyoruz) yerleşim sistemi çok net bir şekilde ortaya çıkıyor. Yedi katmanın duvarlar tarafından kesin bir şekilde ayrılmış olduğu görülüyor. Bu duvarlar merkezdeki büyük yapının çevresinde olduğu gibi (2, 3 ve 4 numaralı duvarlar) tam içerisinde de bulunuyor (1 numaralı duvar). İlk dört katman ile dışarıdaki üç katmanın farkı bu ölçekte çok rahatlıkla anlaşılıyor: Merkezde bir saray veya kamusal özellikte olması beklenebilecek büyük bir yapı kompleksi var. Bu kompleks, avluları, farklı büyüklük ve biçimdeki yapıları içeriyor. Daha uzaktan baktığımızda, merkezdeki yapının bir zigurat gibi yükseldiği yanılsamasına kapılabiliriz. Bu ölçekten bakınca yapıların düz, hatta farklı bileşenlerinin neredeyse aynı yükseklikte olduğunu anlıyoruz.

Dışarıdaki üç katmanda ise ölçek olarak birbirine benzeyen, dar ve uzun bir geometride, duvarlara dayanmış küçük yapılar var. Sistemin netliği ve katı düzeninin yanında, yapıların çatılarında görülen renk ve doku çeşitliliği sokak deneyiminin çok da düzenli olmadığını ipucunu veriyor. Daha önce görmediğimiz bir detayı da fark ediyoruz: Doğu-batı yönündeki ana aksın

duvarları kestiği yerlerde diğerlerinden çok daha büyük (gölge!) ve kule biçiminde, konik bir şekilde yükselen mavi renkli yapılar. Bir diğer detay da, merkezdeki binanın tam ortasında yer alan bir kubbe, bunun rengi ise sarı.

Burada sorulması gereken sorular var. İlk soru şu: Bunlar dünyanın her yerindeki çok sayıda şehirde gördüğümüz savunma amaçlı duvarlar mı? Şehirlerin büyüdükçe yeni duvarlar yaptıkları ve burada gördüğümüz gibi, bir soğana benzer şekilde büyüdükleri örnekleri biliyoruz. Şüphelenmemiz gereken durum, diğer şehirlerde yeni duvarlar yapıldığında, eski duvar sisteminin yıkılması. Çok yer kaplayan ve kent içi ulaşımında sorun çıkaran duvarlar sevinçle ortadan kaldırılmadığına göre, buradaki duvarlar savunma dışında bir amaca hizmet ediyor olmalı. Duvarların savunma amaçlı olmadıklarını tahmin edebileceğimiz başka ipuçları da var. Bunlar çok ince, herhangi bir binanın duvarı olabilecek kadar narinler.

Gölgelerinden anlayabildiğimiz kadarı ile, kendilerine yapışan binalardan daha yüksek de değiller. Dolayısıyla, kuvvetli bir savunma sistemi oluşturmaları mümkün değil. Diğer bir ipucu, sistemde yatıyor. Savunma duvarları hiçbir zaman kendi başlarına yeterli olmazlar, muhakkak bir sistemin parçası olarak işlev görürler. Burada duvarların üzerinde yürünmesine yarayacak yollar, duvarın üzerinden güvenli bir şekilde davetsiz misafirlere kızgın yağ atılabilecek burçlar, duvarların dibine ulaşılmasını zorlaştıran hendekler yok. Son olarak, merkezdeki büyük yapının içinde de aynı kalınlık ve hatta yükseklikte duvarlar olduğunu görüyoruz. Evet, duvarlarımız yerleşimin tüm yapısını belirleyecek kadar önemliler, ama birincil amaçları savunma değil. Neden varlar o zaman?

Yerleşimin sırrını çözecek soruya geldik. Bu kadar formel bir organizasyona sahip olan, görece küçük bir yerleşimin merkezindeki dev yapı ne olabilir? Yerleşimin sistemi bu kadar bütünsel ve kapsayıcı iken, iç dört katman ve dış üç katman içindeki yapılar arasında bu kadar büyük fark olması bir ipucu veriyor. Merkezinde bir kale olan ve bu nüveden büyüyen şehirler biliyoruz, ancak bu yapı bir kaleye benzemiyor, duvarların cılızlığının ötesinde, yapılar çok geniş ve insan barınması ile ilgili olmaları mümkün değil. Yerleşimin sistematığının çok merkezi olduğunu,

bütün aksların merkeze gittiğini, yerleşim dışında da bu aksların dünyayı düzenlemeye devam ettiğini de hatırlayalım. Bu kadar önem verilen ve vurgulanan, sadece kendi içinde bulunduğu yerleşimi değil, dışarıdaki dünyayı da kendi kuralları ile düzenlemeye devam eden, tam ortasında altın bir kubbe olan mekânda, eğer kral oturmuyorsa kim oturuyor? Evet, burası elbette bir tanrının evi.

Güney Hindistan'a özgü tapınak-şehirlerin en ünlüsü ve en büyüğü, Srirangam'a bakıyoruz. Düzenin biçimselliği; çok tanımlı merkezi düzen; mekânın duvarlar tarafından tanımlanması ve kontrol altına alınması; merkezde yer alan, tanrıya ait dev yapı ile dış katmanlardaki basit yapıların oluşturduğu kontrast; merkeze ulaşan doğu-batı, kuzey-güney aksları üzerindeki anıtsal kuleler burasının bildiğimiz anlamda bir şehir olmadığını ipuçlarını vermişti. Srirangam yerleşimin adı, Hinduizmin olağanüstü karmaşık, zengin ve renkli panteonundaki en üst düzey üç tanrıdan birisi olan Vishnu'ya ait tapınağın ismini söylemek ise biraz daha zor: Sri Ranganathaswamy. Ranganatha, koruyucu özellikleri olan Vishnu'nun yatar biçimine verilen isim. Ranganatha, altın kubbenin altında, yine bir tanrı olan yılan biçimli Adishesha'nın üzerinde yatıyor ve ziyaretçilere bilgeliğini sunuyor.

Pirinç tarlalarının üzerinde olduğu nehir, Kaveri, güneyin Ganji olarak da anılıyor, kutsal nitelikleri var. Yerleşim, küçük bir kırsal tapınak olarak başladığı ve zaman içinde eklenerek büyüdüğü için soğan gibi katmanlar şeklinde büyümüş ve Hinduizm için kutsal olan yedi sayısı kadar katman oluşunca durmuş. Hinduizmde vücudu oluşturan yedi element var, vücuttaki enerjiyi oluşturan *chakra*'ların sayısı da yedi. Tapınak-şehrin biçimi Hinduizm için önemli bir sembol olan ve Jaipur'da olduğu gibi kentlerin planlanmasında veya binaların biçimlenmesinde kullanıldığını bildiğimiz 'mandala' özellikleri de taşıyor.

Bu kadar net bir şekilde tanımlanmış olan kentsel biçimi oluşturan önemli bir etmen tüm sene boyunca çok farklı şekillerde süren tören ve festivaller. Srirangam'da yılın 361 günü bazen günde iki kere olmak üzere tören var. Ara yollarda yürürken birden karşınıza şöyle bir görüntü

çıkabiliyor: Tapınak fili önde, tamamen çiçeklerle kaplanmış olan bir tanrı heykelini taşıyan dini görevliler arkada, müzik ve tütsü eşliğinde yürüyorlar. Bütün bu törenlerin çok belirgin bir biçimi ve ritüeli var, bütün yerleşimi sokak sokak dolaşıyorlar.¹ Aslında yerleşim, bir anlamda, törenlerin gerçekleştiği bir fondan, sahneden başka bir şey değil. Törenlerin teatrallığı de, yerleşimin aslında bir sahne olduğu duygusunu kuvvetlendiriyor.

Törenler yerleşimin içi ile de sınırlı değil. Sri Ranganathaswamy çok önemli bir hac merkezi, yılda on milyon kadar hacı ve ziyaretçi geliyor. Hacıların yerleşim içinde ve dışında yer alan toplam dokuz kutsal noktayı belli bir sıra ve rota ile ziyaret etmeleri gerekli. Bu ritüel de yerleşimin biçimini belirleyen önemli bir etken. Hac ritüeli tapınağın merkezinde yer alan Ranganatha idolünün etrafında dönerek başlıyor ve kâh yerleşimin içine giren kâh dışarıya çıkan karmaşık bir rotada devam edip en uzak noktada sonlanıyor. Yerleşimin hemen batısında yer alan havuz da, bu ritüel alanlarından bir tanesi.²

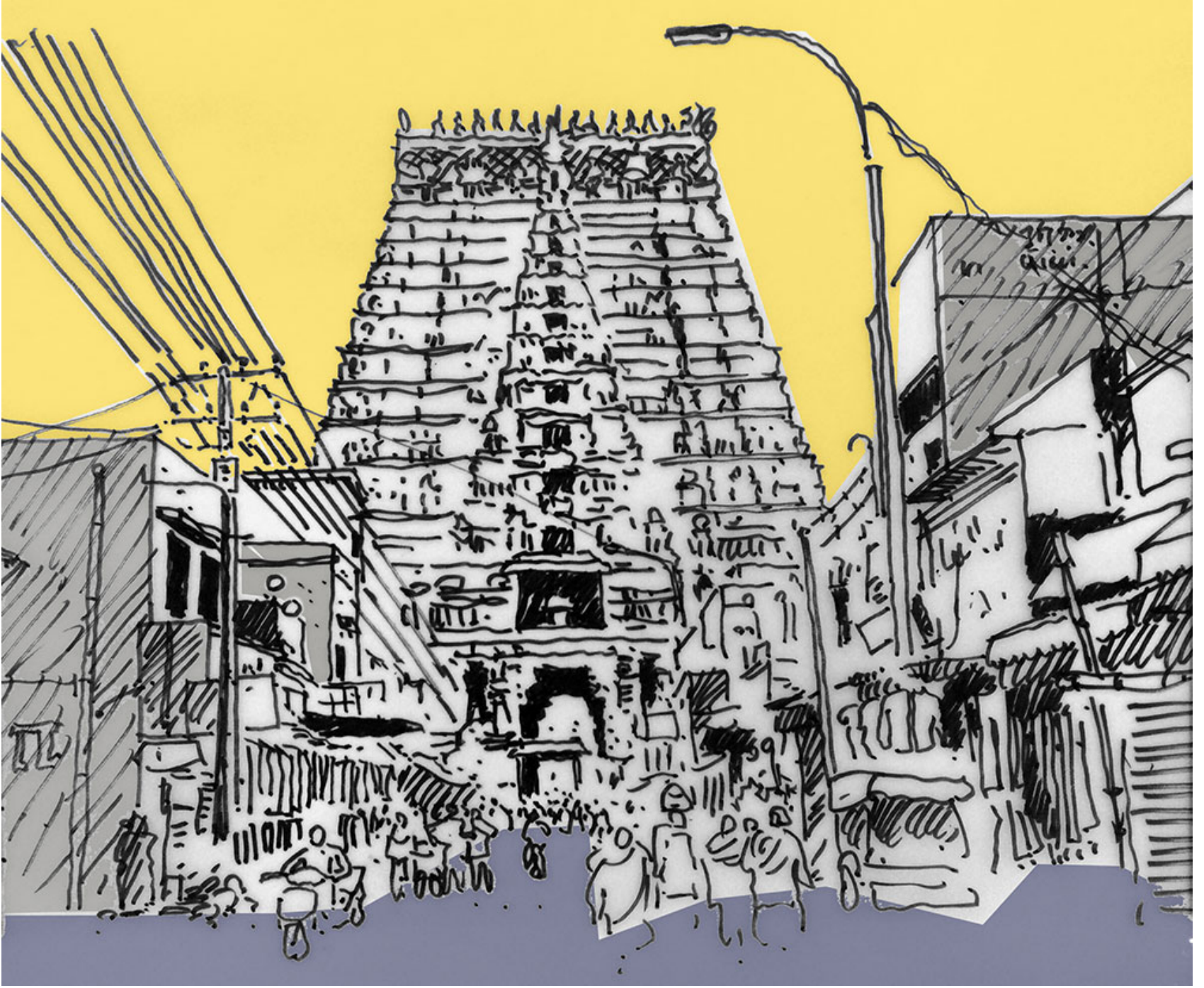
Yerleşim dışında olduğu kadar içindeki binalar da çok basit şekilde yapılmış binalar, sattıkları çiçekler, yiyecekler, sergiledikleri türlü çeşitli ıvır zıvır altında neredeyse görünmüyorlar bile. Sokak deneyimi açısından baskın olan, çeşitlilik, kalabalık, araç-insan-hayvan-bisiklet-satıcı karmaşasının oluşturduğu görsel, işitsel, kokusal hatta dokunsal bir curcuna. Neredeyse her adım bir algı patlaması olarak yaşanıyor, yerleşimin yukarıdan bakıldığında var olan çok katı ve net düzeni sokak algısında kesinlikle yok. Bu anlamda, Srirangam herhangi bir Hindistan kasabasından daha farklı gibi deneyimlenmiyor. Bir tapınak-kentte olduğumuzu kentin ana aksları üzerindeki girişlerinde yer alan *Gopuram*'ları gördüğümüzde anlıyoruz: Güney Hindistan tapınaklarındaki giriş kulelerine bu isim veriliyor. *Gopuram*'ların en büyüğü, güney yönünde ve en dışarıda olanı. Güney yönü tekrar karşımıza çıktı!

Her yönde, en büyük *Gopuram*'lar en dışarıda yer alanlar. En kutsal ve önemli yerin en küçük (ama altın kaplama) kubbeye sahip olması, dışarıya doğru ilerleyip kutsallık azaldıkça kule boyutunun büyümesi ilginç bir ters

hiyerarşi oluşturuyor.

Yerleşimin içi, ilk üç katmanda herhangi bir Hindistan şehriden çok da farklı değil, plandaki düzen görsel, işitsel ve koku karmaşası ve yoğunluğu içinde tamamen ortadan kalkıyor. Dördüncü katmana, tapınak alanına girerken, *Gopuram*'ın hemen önünde ayakkabıların çıkarılması gerekiyor. Ayakkabıları çanta içinde bile içeri sokmak yasak. Tapınağın içine girince, şehrin bütün karmaşası bir anda geride kalıyor. Bu anlamda, *Gopuram*'lar algısal bir eşik de oluşturuyor. Hindu tapınakları insanın beş duyusuna birden seslenip uyarıyor: Çıplak ayaklar ile serin ya da sıcak taşlara basıyoruz, dokunma; bütün yapılar çok süslü ve heykeller ile dolu, görme; avluda müzik yapılıyor, işitme; elbette tütsü de yanıyor, koku; tapınak alanına girilirken de görevliler herkesin ağzına bir parça şeker koyuyorlar, tatma. Aslında, dışarısının kontrolsüz ve kaotik uyarı ve algı dünyasının tapınak içinde de devam ettiğini ama kontrol altına alınıp düzenlendiğini, asıl değişikliğin ölçek olduğunu görüyoruz. Bu açıdan bakınca *Gopuram*'lar eşik değil, bir çeşit ölçek makinalarına dönüşüyorlar.

Tapınak kompleksi içindeki yapılar çok zengin mekânsal bir doku oluşturuyor. Tapınak aslında bir çeşit kampüs: Avlular, çeşitli kapalı ve yarı-açık yapılar, havuzlar, tanrının kullandığı araçlar, tapınak filinin evi, ağaçlar yer alıyor bu kampüste. Duvarlar da bu deneyimi kontrol eden, düzenleyen bazen de oluşturan mimari kurgunun öğeleri aslında, savunma ile hiç ilgileri yok. Kentin bütünündeki homojen ve tekrar eden sistematik organizasyon burada artık yok. Tanrının düzenine girdiğimiz hemen belli oluyor, her nokta diğerinden farklı, dışarısının kalabalığı ve karmaşasından kurtulup bu avlularda artık kendimizle baş başa kalabiliriz.



desen: Arda İnceođlu

Sri Ranganathaswamy tapınađının, Hindistan'ın bereketinde hiçbir Őey az sayıda olamayacađı için, çok sayıda kuruluş efsanesi var. Bu efsanelerden birine gre, mitolojideki Kral Vibhishana, Vishnu'nun yedinci avatari Rama'ya savaŐta yardım ettiđi için Ranganatha idol ile dllendiriliyor. Kral ve idol, Koveri nehri zerindeki adadan geerlerken, idol gneye dođru olan manzarayı çok seviyor ve buraya yerleŐiyor. Bunun zerine tapınak kuruluyor. Tipik Gney Hindistan tapınaklarında idoller dođuya bakarlar, Sri Ranganathaswamy'de idol bu nedenle gneye bakıyor, yerleŐimin ana aksı da kuzey-gney, bu nedenle gney yn daha kutsal ve yerleŐim gney ynnde yedinci duvarın dıŐına yođun bir Őekilde uzamıŐ durumda. Elbette, btn bunların çok da efsanevi olmayan bir aıklaması da var maalesef. Srirangam'ın hemen gneyinde, Koveri nehrini geer gemez, blgenin en byk Őehri Trichurippalli yer alıyor. Srirangam'dan gney ynnde ıkan yol, kısaltılmıŐ ismiyle, Trichi'ye

gidiyor. Bu kadar pratik bir nedeni romantik bir efsaneye dönüştürmek de Hindistan'ın her katmandaki görkemli zenginliğinin bir ipucu olsun.

1. Jan Pieper (2009), *Das Labyrinthische*, Birkhäuser Verlag.

2. A.g.e.

[Arda İnceoğlu](#), [Geçmişin İpuçları](#), [hava fotoğrafı](#), [Hindistan](#), [kent](#), [ritüel](#), [Srirangam](#), [şehir](#), [tapınak](#), [tören](#)