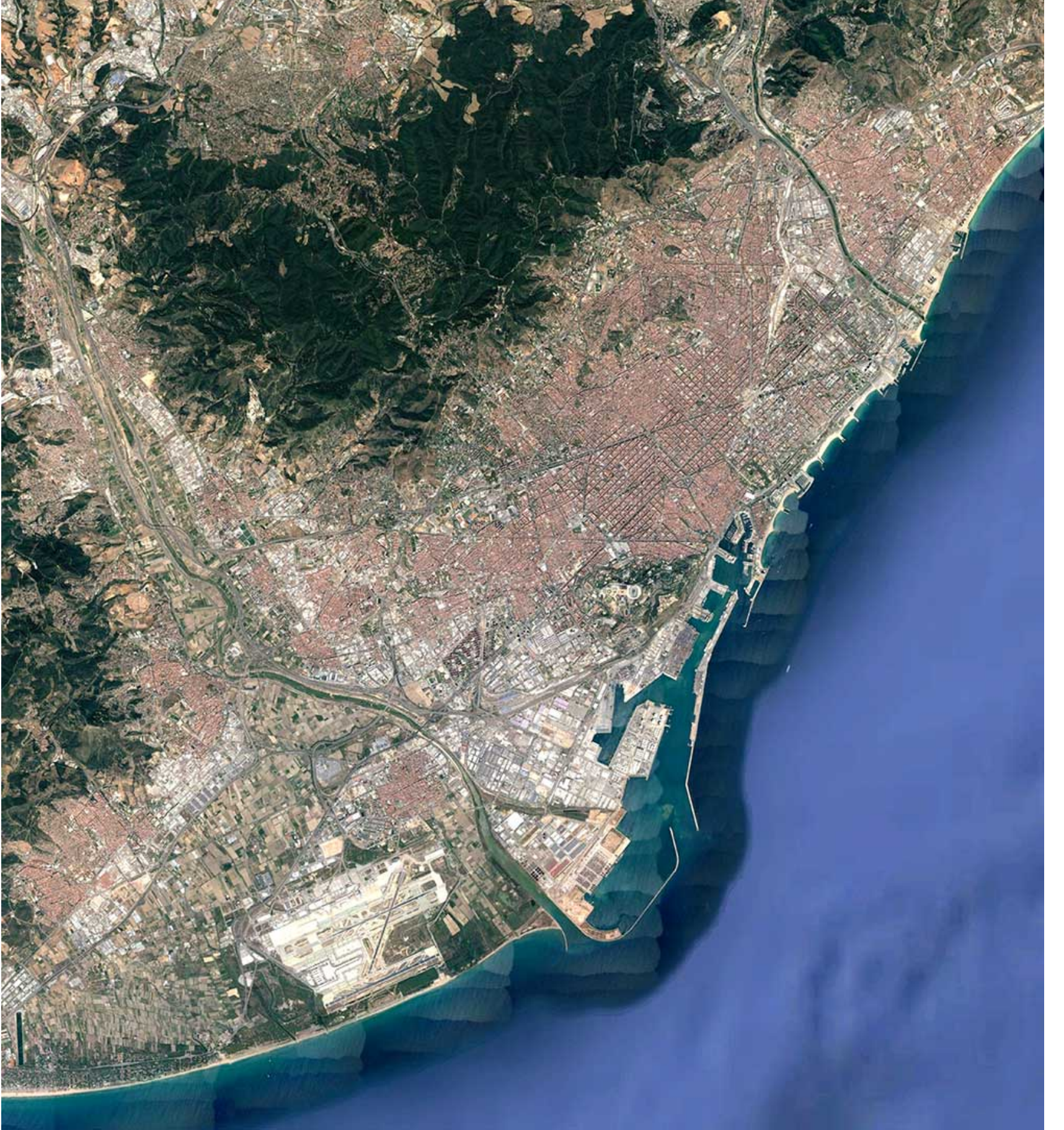


İpucu: Sur

Geçmişin İpuçları

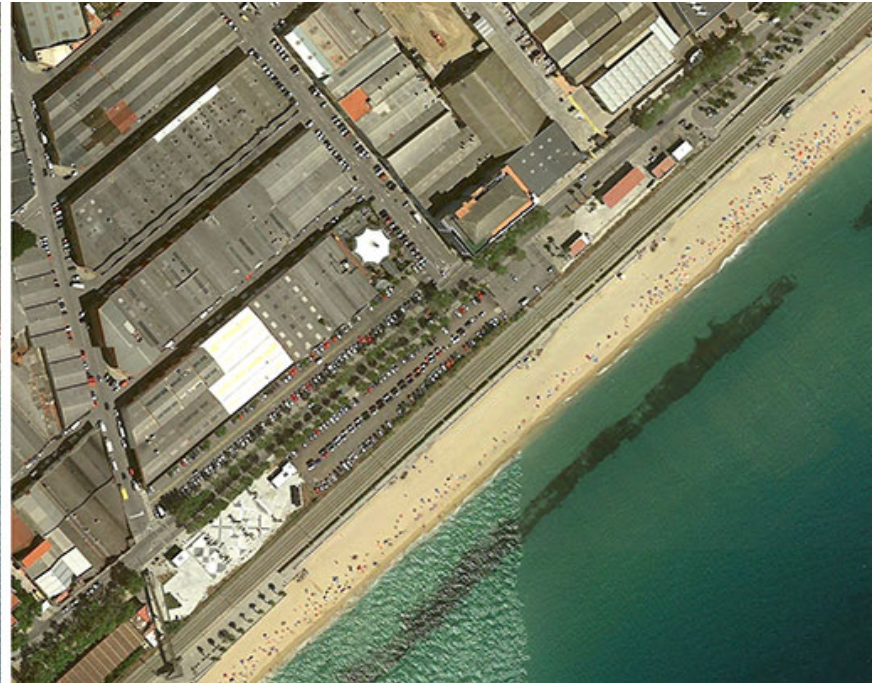
İpucu: Sur



Harita verisi: Google, Terrametrics

Büyük bir liman şehri bu, imajda gördüğümüz sahilin yarısına yakınını liman tesisleri kaplıyor. Burası doğal bir liman değil, açık denizden

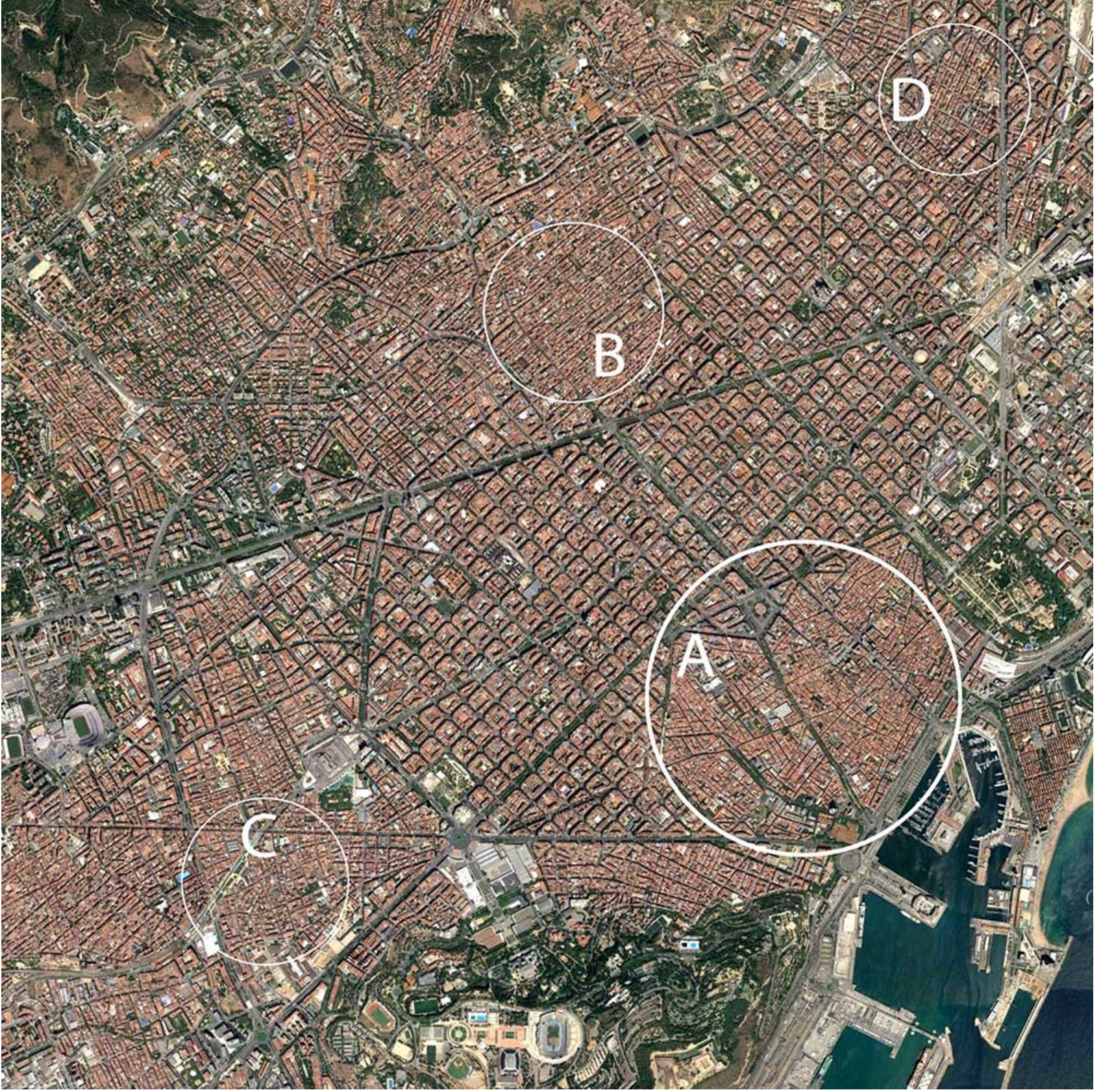
korunmak için ciddi bir gayret sarf edilmiş. Şehir sırtını dağlara yaslamış, iki yönde de bu dağları delip geçen nehirlerin arasına yerleşmiş. Tepelerde yerleşim olmaması, muhtemelen ciddi bir eğim olduğunu gösteriyor. Şehir arasında yer aldığı iki nehir tarafından zamanla doldurulmuş olduğunu tahmin ve dümdüz olduğunu hayal edebileceğimiz bir konumda gelişmiş. Nehirler boyunca devam eden yerleşim de dikkat çekici, sanki nehirler alüvyon ile birlikte yapıları da getirip şehri oluşturmuşlar gibi bir izlenime kapılıyoruz. Özellikle soldaki, limanın hemen dışındaki nehrin ağzındaki delta yapısı algılanabiliyor, neredeyse mükemmel bir yay. Liman, hemen yanındaki havaalanı ve bunların arasında kalan endüstri yapıları (şehrin kiremit rengi çatılarından kolayca ayrılan, büyük, açık renk çatılar) ile dolu bölgenin neredeyse içindeki ciddi büyüklükte tarlaları da bu delta açıklayabilir: çok verimli topraklar. Şehrin her yönde beyaz yapılarla —endüstriyel bölgeler ile— çevrelendiği de görülüyor, şehirde hepsi birden var: tarım, ticaret ve endüstri. Burası hayli varlıklı bir yer olmalı. Zengin şehirlerin çoğunlukla sanat ve mimarlık gibi fuzuli işlere ev sahipliği yaptığını da biliyoruz, şehrimizin bir kültür merkezi olma potansiyelini de bir kenara yazalım. Bu uzaklıktan görmek biraz zor da olsa, limanın her iki yönde bittiği noktalarda, sahil boyunca uzayan, altın renkli dar bantlar var: plajlar olmasın?



Harita verisi: Google, Terrametrics

Şehrin iki ucuna yaklaşıp baktığımızda, gerçekten de alabildiğine plaj görüyoruz. Soldaki resimde, batıya, havaalanının tam önüne; sağdaki resimde ise doğuya, şehrin endüstriyel bölgelerinden birinin önüne

bakıyoruz. Fabrikalar, dev bir liman ve kilometrelerce uzanan plajlar nasıl bir arada, neredeyse iç içe bulunabiliyor? Hangi şehir, dünyanın birçok yerinde mutsuz biten bu ilişkiyi böylesine iyi yürütüyor olabilir?



Harita verisi: Google, Terrametrics

Şehrin merkezine yaklaştığımızda, farklı bölgelerinin dokularının açıkça birbirlerinden ayrıldıklarını görüyoruz. A bölgesine bakınca çok yoğun bir yerleşim, organik sokak dokusu gibi tipik ortaçağ şehri özellikleri görüyoruz. Bu alanın cetvelle çizilmişçesine tanımlı sınırları birçok ortaçağ şehirde gördüğümüz, bir zamanlar şehri korumuş olan surların konumunu gösteriyor. Burada ipucumuza rastlamış oluyoruz. Şu soruyu

bir kenara koyalım: Surlar her zaman şehirleri dışarıdan gelecek tehlikelere karşı korumak için mi inşa edilirler? B, C ve D bölgeleri kent merkezine benzeyen dokulara sahipler, ama daha az yoğun ve daha küçük alanları kapsıyorlar. Bu alanların ortaçağ şehir merkezi dışında yer alan köyler olduğunu tahmin edebiliriz. Bu yerleşimlerin şehir merkezine uzaklığı ise bir tuhaf, ne yeterince uzak, ne de hemen sur dibindedir. Bu konu önemli, döneceğiz. Bu alanların arasında kalan geniş bölge ise planlanmış olmalı. Bu çok homojen ve kapsayıcı bir plan, neredeyse tek bir yapı adası boyutu ve biçimi var. Sistemi bozan kuzeybatıdan güneydoğuya doğru yeni şehri kesen tek bir diyagonal aks dışında olağanüstü monoton bir şekilde tekrar eden gridal bir plan bu. Bu alan çok çok büyük, tarihi şehir merkezinin birkaç katı bir alanı kaplıyor. Tek bir sistemin bu kadar büyük bir alanı kapsamaması da, planın tek defada yapıldığının işareti. Bu sefer şehrin hikâyesini anlamak çok kolay görünüyor sanki: Şehir koruma gereksinimi ortadan kalktığı, aynı zamanda yerleşimin yoğunluğu artıp sur içinde gelişme alanı kalmadığı zaman, birçok başka şehirde de görülebileceği gibi, surları yıkıyor ve büyümeye bu sefer planlı bir şekilde sur dışında devam ediyor.



Bu güzel gelişim hikâyesinde bir bityeniği var: Sur içi yerleşmesi çok yoğun olan birçok şehirde genişlemenin henüz surlar yıkılmadan, surların hemen dışında devam ettiğini biliyoruz. Mantıklı olan da bu, şehir merkezine yakın olmak her açıdan avantajlı, işyerleri, mallarımızı satacağımız pazarlar sur içinde; dışarıdan gelen bir tehdit durumunda ise canımızı hemen sur içine atabiliriz. Bakmakta olduğumuz şehirde ise, yeni yerleşim hemen surların dışından başlıyor ve bu planlanmış şehirde bir tane bile eski yapı göremiyoruz. Tuhaflik şurada: Sur içi yerleşiminde, kelimenin sözlük anlamıyla nefes alacak yer kalmamasına rağmen bu şehir neden sur dışına taşmadı? Bildiğimiz birçok ortaçağ şehri tam da böyle büyüyor: İçeride yer bitince sur dışında küçük yerleşimler oluşuyor; bir noktada surları büyütüp büyütmemeye karar veriliyor; yeniden sur yapılıp genişleyen alan da dolunca, yeniden aynı süreç çalışıyor. Paris bu tür şehirlerin en bilinen örneği. Şimdi, merkezin biraz dışında gelişen yerleşimlere (B, C ve D bölgeleri) tekrar dönelim. Bu yerleşimler neden böylesi kararsız bir mesafede? Ne bağımsız, kendi kırsal ekonomileri olan ve büyük şehirle belli bir ilişki içinde yaşayan köyler olacak kadar uzaktalar; ne de şehir merkezinde yer kalmaması nedeniyle sur dışına taşan yerleşimler olacak kadar yakınlar. Şehrin planlı kısmının bu kadar homojen olması da düşünüldüğünde, şehir merkezi ile çevre yerleşimler arasındaki çok geniş alanın surlar varken henüz yapılaşmamış olduğu çıkarımını yapmamız gerekiyor. Şehrin nasıl bir sırrı var ki, surların hemen dışında bu kadar büyük bir alan bomboş kalabildi? Yoksa surların şehri korumak dışında bir işlevi mi vardı?

Barselona surları 1840'ların başında yıkılıyor. Kentin genişlemesini engelleyen surlar çok ciddi bir kamu sağlığı problemi oluşturuyorlar, sur içi yoğunluğu hektar başına 850 kişiyi geçmiş durumda. O dönemde, çok yoğun diğer bir kent olan Paris'te bu yoğunluk 400 kişinin altında. Kolera başta olmak üzere, yoğun kent merkezlerinin baş belası olan bulaşıcı hastalıklar büyük bir problem: 1834 kolera salgınında 13.000 kişi hayatını kaybediyor. Çalışan kesimin hayat beklentisi 23 yıla sınırlı, kişi başına yaklaşık 10 metrekare yaşama alanı düşüyor. Yoğunluk tipik bir ortaçağ

kentinin çok üzerinde, Barselona'da iki yüzden fazla üç metreden daha dar sokak var. Üretimin de şehir içinde olduğunu, 1800'lerde Barselona'nın endüstrileşmeye başladığını da düşünürsek yaşam koşullarının felaket şartlarını belki hayal edebiliriz. Karşımıza çıkan soru şu: Her açıdan bu kadar büyük sorun olan surları yıkmayı neden daha önce akıl etmediler? Hikâyemizin trajik tarafı bu soruda gizli: Surları yıkmak için izinleri yoktu, bu tarihte surlar yüz yıldan uzun süredir kenti koruma değil, baskı altına alma aracı işlevini yerine getiriyordu.

Barselonalılar surlardan şehri fiziksel olarak boğdukları için mi, yoksa Katalonya üzerindeki yaşamın her alanında var olan İspanyol baskısının sembolü oldukları için mi daha çok nefret ediyorlardı, bilmek zor. 1841'de dönemin ünlü edebiyatçısı Pedro Monlau, yayımlanır yayımlanmaz çok meşhur olan "Abajo las Murallas!" [Duvarları Yıkalım!] diye başlayan yazısı ile kamuoyunun talebini dile getirmiş oluyor. Nefret o kadar büyük ki, surlar İspanyol hükümetinin onayı ile 1843 sonunda yıkılmaya başlarken belediye şöyle bir açıklama yayınlıyor:

İl meclisi "Surlar yıkılsın!" dedi ve "Surlar yıkılsın!" diye yanıtladı hiç şüphe etmeden, bizi sıkan ve boğan bu deli gömleğini yok etmenin önemini bilen belediyeniz.

Katalonya, çok uzun bir süre İspanya'nın bir anlamda federatif yapısı içinde yer alıyor; bağımsız yönetim organları, yasaları olan bir yapısı var. Kral Carlos II'nin ölümünden sonra, İspanya tahtı için yarışan Habsburg ve Bourbon hanedanlarının savaşında, aksilik bu ya, kaybeden tarafı destekliyor. Bunun sonucu olarak, İspanya ordusu 25 Temmuz 1713'de şehri kuşatıyor, 11 Eylül 1714'de ise şehir düşüyor. Katalonya, birlik ve beraberliğe ihtiyaç duyulan bir zamanda yapılan bu yanlış seçimin bedelini federatif kurumlarını ve dilini konuşma hakkını kaybederek ve Katalan kimliği bastırılarak ödediği gibi, başkent olarak Barselona da cezalandırılıyor. Avrupa'nın en büyük kalesi şehrin güneydoğusundaki La Ribera mahallesi yıkılarak inşa ediliyor; şehrin surların dışına doğru büyümesi yasaklanıyor: Surların çevresinde, bir mil çapında bir alanda yapılaşma yasağı getiriliyor. İlk resimde gördüğümüz, bugün

Barselona'nın mahalleleri olan Gràcia, Sant Gervasi, Sant Andreu gibi ne yakın ne de uzak olan yerleşimlerin açıklaması bu. Bu mahalleler yapılaşmanın yasak olduğu sınırdan başlayarak, tuhaf bir şekilde Barselona'dan uzaklaşarak gelişebiliyorlar. 1850'lere kadar Barselona'nın planlanması tartışmaları kaçınılmaz olarak surlar ile ilgili ve yine kaçınılmaz olarak son derece politik: Surlar hakkındaki mesleki görüşü kişinin İspanya'ya ya da Katalonya'ya olan bağlılığının bir sembolü.

1843'de merkezi hükümet, Barselona surlarının nihayet yıkılabilmesi için ve dolayısıyla şehrin büyümesi için gerekli izni veriyor. İspanya'nın Katalonya üzerindeki baskısı, tahmin edilebileceği gibi Barselona'nın planlanmasında ve hatta planın değerlendirilmesinde de etkili oluyor. Şehrin altyapı projelerinden sorumlu olan bakanlık biriminin başındaki mühendis Ildefons Cerdà, 1855 yılında planlama çalışmalarına başlıyor. Barselona belediyesi merkezi hükümetin planını uygulamamak için hemen bir proje yarışması açıyor, kazanan günün en meşhur Katalan mimarı Rovira i Trias; ancak merkezi hükümet yarışmayı kabullenmiyor; sonuçta, merkezi hükümetin dediği oluyor ve Cerdà'nın planı uygulanıyor.

Cerdà'nın planı ve Barselona'nın plan sonucu oluşan bölgesi bugün de, *Eixample* ya da *Ensanche* olarak anılıyor, Katalanca ya da İspanyolca konuşuyor olmanıza bağlı olarak. Düz anlamda, genişleme demek. Plan, modern şehir planlamasının bir öncülü. Cerdà tasarımı yapmadan önce sistematik bir şekilde veri topluyor: Demografik araştırma ile şehirde yaşayanların meslek, yaş, aile büyüklüğü gibi bilgilerini elde ediyor; kapsamlı topografik ölçümler yapıyor; toplu taşımada ileride kullanılabilecek teknolojileri araştırıyor; kişi başına üretilen atık miktarlarını hesaplıyor. Plan zamanı için çok ileri bir şekilde, atık su, drenaj, havagazı ve toplu taşıma sistemlerini de içeriyor. Planın özünde eşitlikçilik var, grid planın taviz vermeden her yönde aynı şekilde ilerlemesinin temel nedeni bu: Yeni Barselona'da çalışan sınıflar artık varlıklılar ile aynı şartta yaşayacaklar. Cerdà sınıf ayrımı olmayan bir toplum hayalini planına yansıtıyor.

Cerdà'nın planı sadece Katalan/İspanyol; yerel dinamikler/merkezi

hükümet; mimar/mühendis gerilimleri nedeniyle değil, aslen eşitlikçi yapısı nedeniyle çok eleştiriliyor. Çağdaşları bu yeni şehirde 'Amerikan şehirlerinin monotonluğu'nu görüyorlar, bu şehir ancak 'yemek, içmek ve uyumak dışında hayalleri olmayan kişilere uygun' bulunuyor.



desen: Arda İnceoğlu

Hikâye, hem mutlu hem de acı sonla bitiyor. Cerdà'nın planı uygulanırken ciddi değişikliklere uğramış da olsa, şehrin gelişmesine olan katkısı şüphesiz. Barselona, bugün dünyanın kültür ve sanat merkezlerinden birisi durumunda. Yirminci yüzyılın son çeyreğine gelinceye kadar tamamen unutulmuş olan Cerdà ise, kentler tarihini değiştirecek ilericilikteki planından bir kuruş bile telif almıyor, hayat görüşü doğrultusunda kendini giderek daha da çok kamu hizmetine adıyor, ailesinden kalan yüklü mirası da bu yolda bitirip sefalet içinde ölüyor. Toplumun çok ilerisinde olmanın bedeli her zaman ve her yerde aynı galiba.

[Arda İnceoğlu](#), [Barselona](#), [Geçmişin İpuçları](#), [hava fotoğrafı](#), [Ildefons Cerdà](#), [ızgara plan](#), [kent](#), [kent planlama](#), [ortaçağ şehri](#), [sur](#), [şehir](#)