

# İpucu: Sınıf



Harita verisi: Google,  
Infoterra LTD & Bluesky

## Geçmişin İpuçları

### İpucu: Sınıf

Gene denize kıyısı olan bir şehirdeyiz. Çok büyük olmayan bir şehir bu, yaklaşık olarak imajın ortasında yer alan merkezden biraz dışarı çıkıldığında yoğunluk azalıyor ve sonra hemen tarım alanları başlıyor. Şehrin her yerinde büyük yeşil alanlar var. Daha doğrusu, sanki şehrin içinde yeşil var gibi değil de, yeşilin içinde şehir var gibi bir durum bu. Muhtemelen yağışlı bir iklime ve aynı zamanda yaşam kalitesi ile doğaya yakın olmayı ilişkilendiren bir topluma bakıyoruz. Şehir denizden ve denizden gelebilecek türlü tehlikelerden korunmak üzere kıyıdan biraz içeride yerleşmeyi seçmiş. İlk ipucumuz bu olmalı, deniz pek de sakin değil; mesafeli bir ilişki kurulması gereken zorlu bir deniz herhalde burası. Kuzey? Büyükçe bir de liman var, ancak liman şehirlerinde görmeye alıştığımız dev liman tesisleri yok bu limanın çevresinde. Şehirde pek endüstriyel yapı olmadığını da görüyoruz, dev beyaz lekeler yok. Limanın

endüstri dışı işlevleri içerdiğini tahmin edebiliriz. Burası endüstriyel üretimin dünyaya gönderildiği ve hammaddelerin geldiği bir liman olmasa gerek. Balıkçılık, gemi yapımı ve turizm liman işlevleri için elimizdeki diğer alternatifler.

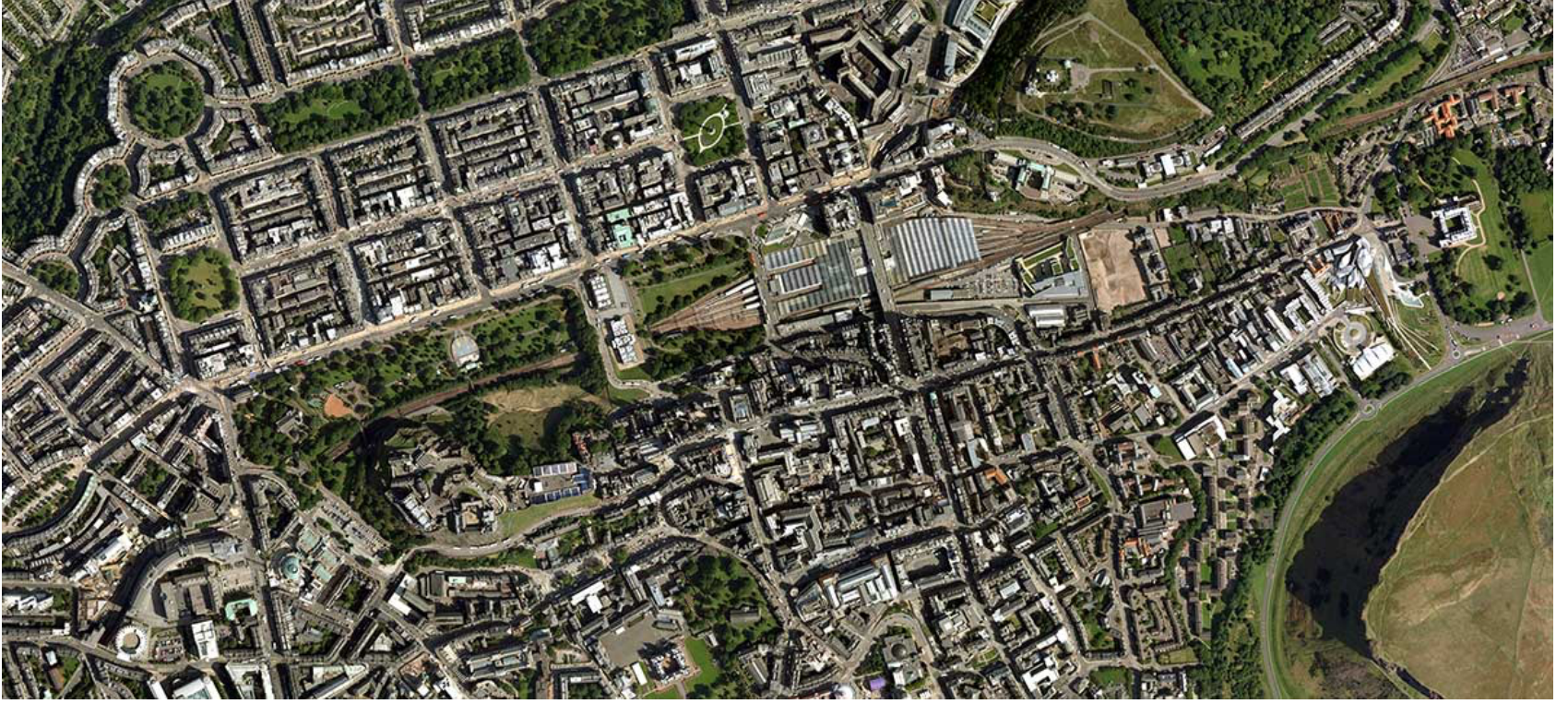


Harita verisi: Google, Infoterra LTD & Bluesky

Şehir merkezine bakınca ilk önce dramatik bir topografya dikkat çekiyor. Gölgelerinden çok dik tepeleri hemen algılayabiliyoruz. Merkezin doğusunda yer alan tepe grubu en büyükleri, bir gemi burnu gibi batıya doğru yükseldiğini görebiliyoruz. Bu tepenin şehir silüetinde çok kuvvetli bir etkisi olmalı. Bu büyük tepenin hemen kuzeyinde, daha küçük ama benzer yükseklikte bir tepe daha var. Bu tepenin zirvesinde bir yapı grubu da görüyoruz, ancak kale, şato ya da saray olmak için çok küçük. Sanki bir anıt gibi, tepenin zirvesini vurguluyor, kent içindeki ana yollara *vista* oluşturacak şekilde konumlandığına göre, bu yapı bir anıt olmalı. İmajın tam ortasında bir tepe daha var. Bu tepenin kuzey ve batısında parklar varken doğu ve güneyi yapılaşmış durumda. Diğerlerine göre biraz daha alçak olduğunu algılayabildiğimiz bu tepenin karşı taraftan çok dramatik

bir siluet oluşturduğunu tahmin edebiliriz. Şehrimizin büyük kısmı düz olmakla birlikte, merkezde yer alan tepeler ciddi bir topografya oluşturuyor. Hem şehrin karakteristik bir silueti hem de topografya ile ilişkili bir şehir biçimlenmesi olduğunu tahmin etmek mümkün. Birkaç ciddi yükseklikte tepe varken şehrin geri kalanı hemen hemen dümdüz. Böyle bir topografya nasıl oluştu? İpucu, topografyanın keskinliğinde. Yumuşak; zaman içinde romantik rüzgârların, tatlı yağmurların oluşturduğu bir coğrafyaya bakmıyoruz. Sert, vahşi bir oluşum süreci hayal etmeliyiz.

Şehrin bu imajında hemen göze çarpan düzenli bir kısım var, ortadan kuzeye doğru yer alan planlı olduğu anlaşılan bölge. Burada gridal bir sistem bulunuyor. Şehrin merkezi burası mı? Biraz daha dikkatli baktığımızda, planlı bölgenin güneyinde, büyük bir parkla ayrılmış daha yoğun bir doku görüyoruz. Ancak burası birçok ortaçağ kent merkezinde gördüğümüz organik bir dokuya sahip değil. Burada da belli belirsiz bir grid var sanki. Batıdaki tepeden başlayan ve doğuya doğru uzanan ana bir aksa hepsi dik olarak bağlanan yollardan oluşan bir sistem. Bu doku kuzey taraftaki gibi net bir biçimde planlanmamış ancak biraz daha yakından baktığımızda, kusursuz olmasa da belirgin bir düzen görüyoruz. Burası, yapıların boyutlarından ve yolların darlığından, dolayısıyla dokunun yoğunluğundan anlaşılacağı gibi, tarihi kent merkezi olmalı. Ancak kusursuz olmasa da belirgin bir şekilde görebildiğimiz bu düzen nasıl ortaya çıkmış olabilir? Burada bir plan vardı da, zaman içinde binalar yıkılıp yeniden yapıldıkça mı bozuldu? Benzeri bir bozulmayı [Lucca'da olduğu gibi](#), birçok Roma şehrinde görmek mümkün. Ancak bu düzen bozulmuş bir Roma gridine de benzemiyor, tek yönlü bir grid bu. Başka türlü bir düzenleme söz konusu burada.



Harita verisi: Google, Infoterra LTD & Bluesky

Eski şehrin omurgası olan ana caddenin, batı tarafındaki tepede yer alan yapı grubundan başladığını görüyoruz. Kent silüetine hâkim, dik bir tepenin üzerinde güvenle duran bu yapı grubu ne olabilir? Hayli kolay bu sorunun yanıtı, kale ve saray elbette. Hemen kalenin dışında, ana yolda biraz ilerleyince büyük ve haç planlı bir yapıya rastlıyoruz. Avrupada'yız, bu bir katedral. Yol, kaleden başlayarak yaklaşık doğu yönünde hemen hemen düz olarak ilerliyor ve tekrar bir yapı ile sonlanıyor. Bu yapı da büyük, iç avlusu olan bir yapı. Önünde de çok geniş bir meydan var. Bu yapı ne olabilir? Bir kamu yapısı mı? Parlamento mu, bu şehir bir başkent mi? Bu yapının biraz batısında, yine ana yolun üzerinde bir yapı grubu daha bulunuyor, modern dönemde yapıldığını, hatta yakın bir zamanda yapılmış olduğunu binanın geometrisinden tahmin etmek mümkün. Bu yapı grubu da büyük, diğer bir kamu yapısı olmalı.

Şehri iki parçasını ayıran ya da birleştiren park, doğu tarafında yer alan çok büyük modern yapılarla sonlanıyor. Bu yapıların tekrar eden, fabrikalarda gördüğümüz şed çatılara benzer çatıları var. Ayrıca bu yapılar, gölgeleri olmayan yeraltı yapıları. Batıdan, parkın içinden gelen tren yollarını ve hatta trenleri görünce ne oldukları kolayca anlaşılıyor. Bunlar kentin ana tren garı olmalı. Şehirdeki yapılara göre çok çok daha büyükler, o kadar da büyük olmayan bir şehir için biraz şaşırtıcı bir ölçeği var. Demek ki, trenin ana ulaşım aracı olduğu bir ülke burası.



*Solda: Tarihi şehir, ana omurgaya saplanan dar yollar. Sağda: Planlı şehir, ana sokaklar, ara sokaklar ve daha da ara sokaklar. (Harita verisi: Google, Infoterra LTD & Bluesky)*

Şehrin planlı bölgesine baktığımızda, hemen algılanan basit bir plan var diye düşünebiliriz. İki ucunda kare planlı meydanlarda başlayıp biten; bu meydanları birbirine bağlayan geniş bir yol ve bu yola dik aynı genişlikte beş yol bölgeyi sekiz benzer adaya ayırıyor. Planın karmaşıklığı bu adalara yakından baktığımızda ortaya çıkıyor. Tam ortadan geçen dar bir yol bu adaları tekrar ikiye bölüyor. Buraya kadar sistemi anlamak kolay, belli bir hiyerarşi oluşturmak amacıyla yapılan bir tasarım, ana yollar daha geniş, ara yollar dar. Şaşırtıcı olan bir tasarıma, ikiye bölünmüş adalara tekrar baktığımızda rastlıyoruz: Bu parçalar da aradan geçen bir yolla tekrar ikiye ayrılmış, ancak yol "U" biçiminde. Ara yoldan başlıyor, yapı adasını içine girdikten sonra tekrar ara yola geri dönüyor. Yapı adasının bir tarafı çok daha derinken diğer tarafı dar. Neden böyle bir düzen uygulanmış? Neden beklendiği gibi, oluşan yapı adası ikiye bölünmemiş? Çok net bir hiyerarşik sistem olduğunu gördüğümüz bu planı gerektiren sosyal organizasyon ne olmalı?

*Her şeydeki güzellik, aslında onlara bakıp gören zihindedir.<sup>1</sup>*

—David Hume

Kuzeyin Atina'sı Edinburgh burası. Kuzey denizine kıyısı var ama yok, limanın olduğu bölge Leith çok yakın zamana kadar ayrı bir şehir. Tarih içinde, bir ticari limandan çok gemi yapımı işlevi var, Edinburgh hiçbir zaman bir endüstriyel merkez olmadığı için büyük bir limana da ihtiyacı yok. 20. yüzyılda gemi yapım endüstrisi bittiğinde, Leith de bir çöküntü bölgesine dönüşüyor. Yakın zamanda *cruise* limanı kurulana ve bunun

sonucunda turizmin dönüştürücü kaba eli buraya değene kadar kibar Edinburghluların pek de uğramadığı bir yer.

Şehre kuzeyin Atina'sı denmesi, çevreden algılanan, baskın bir tepe üzerine yerleşen şehrin Olimpos'a benzetilmesinden kaynaklanmıyor sadece. 18. yüzyıldaki İskoç aydınlanmasının merkezi Edinburgh. Modern dünyanın oluşmasına büyük katkı yapan filozof, yazar, bilim insanlarının oluşturduğu heyecanlı, enerjik, eşitlikçi ve elbette zamanına göre hayli demokratik bir ortam nedeniyle Atina benzetmesi yapılıyor. David Hume, Adam Smith, Robert Burns bizim taraflarda en tanınan isimler.

Şehrin topografyasını oluşturan tepeler, buradan uzun süre önce sürünerek geçen bir buzulun keserek açtığı yaralar aslında. Buzul bir yandan, bu tepeleri oluştururken, bir yandan da topografya daha dramatik olsun diye, geri kalan her yeri ağırlığıyla dümdüz etmiş.

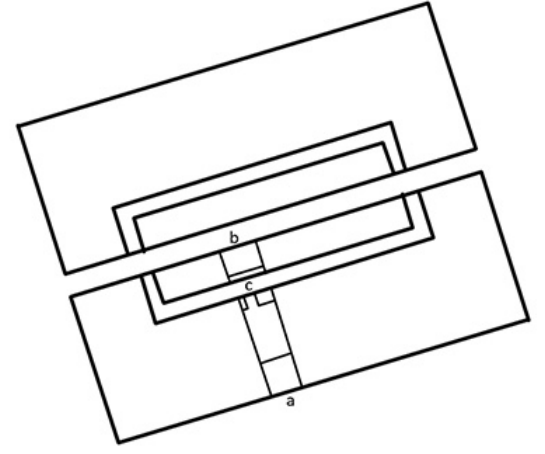
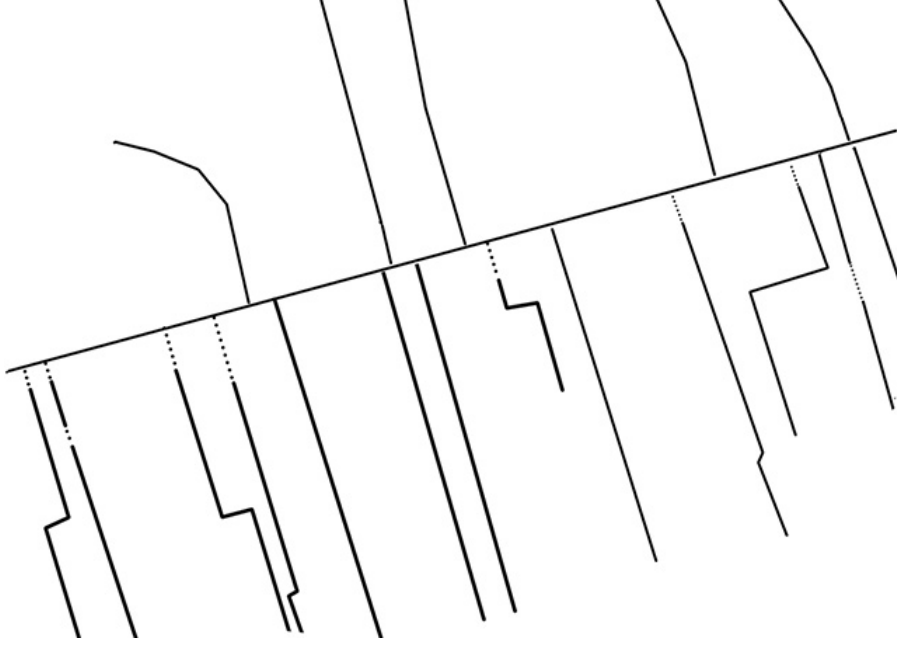
Batıda Edinburgh Kalesi'nden başlayan ve doğuda Holyrood Sarayı ile son bulan tarihi aks, diğer adıyla Royal Mile kentin omurgası. Sadece prestij ve ulaşım açısından da bir omurga değil, burası bir sırt ve kuzey ve güney yönünde topografya aniden alçalıyor. Eski şehrin grid benzeri bir sisteminin olmasının nedeni de bu coğrafya. Şehir dokusu, ana daldan çıkan ve bu daldan eşit biçimde beslenmek isteyen yan dallar gibi nispeten homojen bir şekilde oluşuyor.

Edinburgh 'Old Town' İskoçya'nın İngiltere ile olan kısa bir aşk – çok uzun süreli nefret ilişkisi nedeniyle ortaçağ duvarlarının dışına güvenlik nedeniyle çıkmıyor. Dolayısıyla, kentin artan nüfusa karşı bulabildiği tek çözüm, binaların yükselmesi. Bu ana omurgaya bağlı dar ve dik yollar, Edinburgh dilinde *wynd* ya da *close*'lar üzerindeki binalar 1700'lerde on kata kadar ulaşıyor. Teker teker yapılarda bir hiyerarşi var: Zemin katlarda dükkân ve atölyeler bulunurken çatı katlarında çalışanlar ve orta katlarda varlıklı kesim yaşıyor. Ancak, özellikle Britanya için, farklı sınıftan kişilerin aynı binada yaşamaları çok ciddi bir istisna. Bu nispeten eşitlikçi, yaklaşık olarak aynı sıkışık ve zor koşullarda birlikte yaşanan düzenin İskoç aydınlanmasının nedenlerinden birisi olduğu bile iddia ediliyor. Sosyal açıdan mutluluk verici bir düzen de olsa, burası hijyenin uğramadığı,

yangınlarda itfaiyenin ulaşamadığı, ışık ve hava almayan, sokakları pislikten geçilmeyen, bir de üstüne üstlük tekinsiz *close* ve *wynd*'lerinde hayaletlerin cirit attığı bir şehir.

1700'lerin sonuna gelindiğinde, eski şehirdeki sıkışıklık, hijyenik olmayan şartlar Edinburgh'un bir finans merkezi olmasıyla da birleşince artık genişlemeyi zorunlu kılıyor. Yeni şehrin tasarımı için 1766'da açılan yarışmayı henüz 26 yaşında olan James Craig kazanıyor. Önce yeni bir bölgeye taşınma düşüncesi yadırgansa da, hızla uygulanan plan sonucu 1770'lerde varlıklı kesim 'yeni şehir'e göç ediyor. Planın sistemine gelmeden önce, önemli yollara verilen isimler politik açıdan ilginç: İki meydanı birbirine bağlayan yol kralın adını taşıyan George Street; güneydeki ve kuzeydeki yollar Princess Street ve Queen Street. Meydanlardan doğuda yer alanı İskoçya'nın koruyucu azizi St Andrews adını taşıırken, diğer meydana kraliçenin ismi olan Charlotte veriliyor. Bu isimler İskoçya'nın Britanya'ya bağlılığının ve dolayısıyla bağımsızlık talebi olmamasının göstergesi olarak özenle seçiliyorlar.

'New Town' gridindeki hiyerarşi, o dönemde Londra'daki *estate*'ler, aristokralara ait büyük araziler yapılaşırken uygulanan hiyerarşinin bir benzeri. Yapı adalarının dışında yer alan büyük yapılar soylular ve burjuvazi için tasarlanıyor. Bu binalar ana caddelere bakıyorlar ve çok derin arsalara sahipler, dolayısıyla da büyük yapılar. İçerideki daha dar yolda yer alan binalarda ise bu dev evlerin, daha doğrusu malikânelerin yaşamını sürdürmesini sağlayan desteği veren kişiler, bakıcılar, ahçılar, uşaklar yaşıyorlar. Bu arsalar çok daha küçük. İçerideki "U" şeklindeki yollar ise servis yolları, *alley*'ler. Bunların üzerinde ahırlar ve diğer servis birimleri yer alıyor.



Solda: Old Town; Royal Mile'a saplanan close'lar. Sağda: New Town; a. varlıklılar, b. Hizmetliler, c. atlar ya da caddeler, sokaklar, servis yolları.

Sınıf ayrımının kentsel mekâna yansımadağı, farklı eğitim, ekonomik ve sosyal sınıflardan kişilerin alt alta, üst üste ve yan yana yaşadığı eski Edinburgh'dan; sosyal hiyerarşinin mekâna bire bir tercüme edildiği yeni şehre geçildiğinde kaybolan değerleri, dönemin tarihçesini yazan Youngson şöyle özetliyor:

"Sosyal duygu birlikteliği eski Edinburgh'un en önemli değerlerinden birisiydi. Bunun kaybolması yaygın ve olması gerektiği gibi üzüntüyle karşılandı."<sup>2</sup>

Bugünün Edinburgh'unda eşitlikçi geleneğin sürdüğünü hissedebiliyoruz. En güzel örnek, dünyaca meşhur Edinburgh festivalinin yanında daha doğrusu dışında gerçekleşen Fringe, kendisi dünyanın en büyük festivaline dönüşmüş durumda. Bu festivalde seçici komiteler yok, başvuran herkes değerlendirmeye tabi tutulmadan gösterisini sergileyebiliyor. Bazı şehirler değişse de, o kadar da değişmiyor. 1987 yazında, staj nedeniyle şehirde birkaç ay geçirirken sıklıkla uğradığım Vinyl Villains adlı plakçıyı, 2015'de ilk defa geri gittiğimde elimle koymuş gibi aynı yerde buldum. Hatta, vitrinde benim de 1987'de kullanılmış kopyasını aldığım Led Zeppelin III albümü duruyordu...

1. *Beauty in things exists in the mind which contemplates them.*

2. Youngson, A J (1988), *The Making of Classical Edinburgh*, Edinburgh: Edinburgh University Press, s. 256



[Arda İnceođlu](#), [Edinburgh](#), [Geçmişin İpuçları](#), [hava fotoğrafı](#), [ızgara plan](#),  
[kent](#), [kent planlama](#), [ortaçađ şehri](#), [şehir](#)