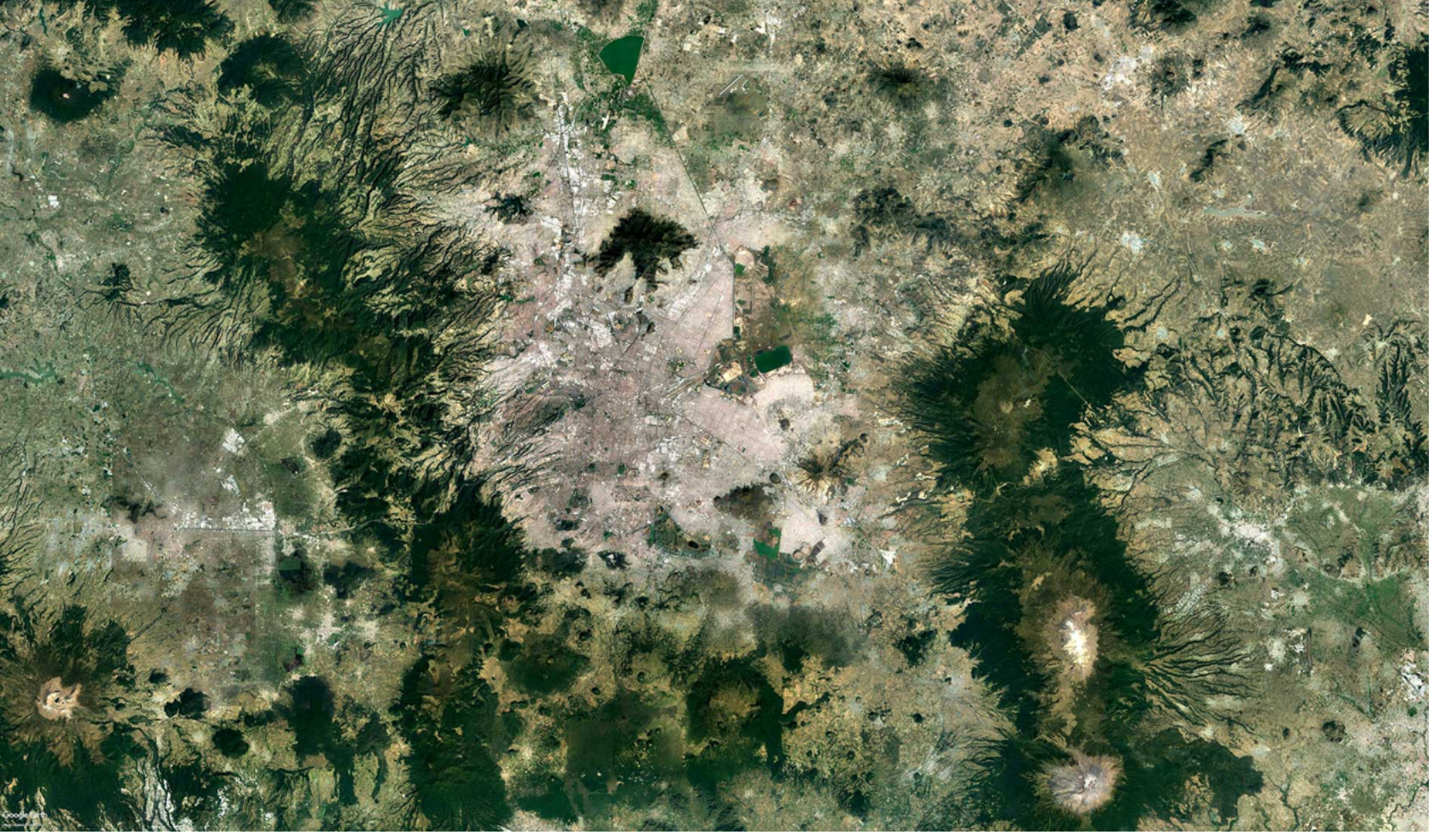


# İpucu: Ölçek



Harita verisi:

Google, Landsat / Copernicus

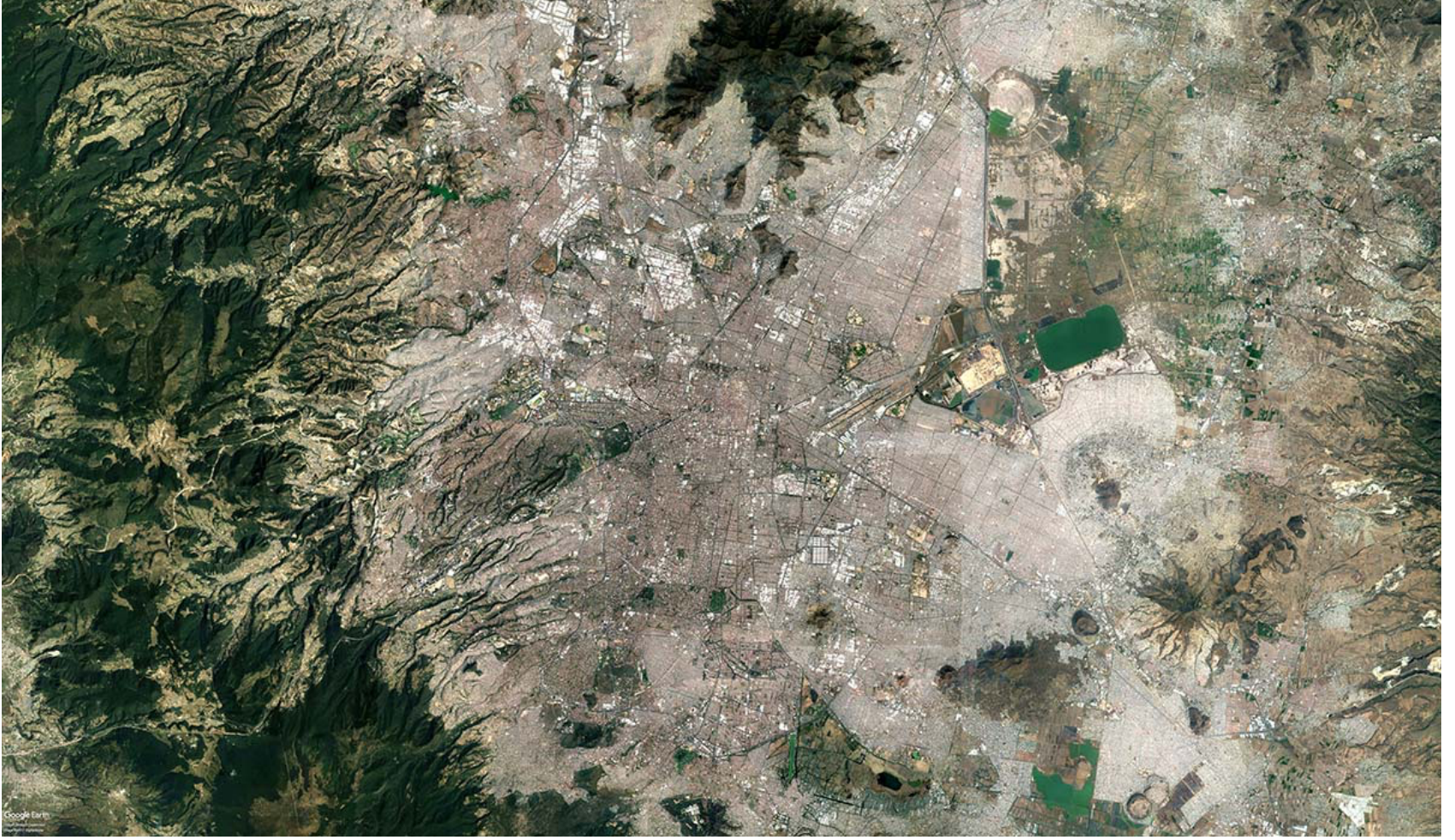
## Geçmişin İpuçları

### İpucu: Ölçek

İki sıradağ dizisinin arasını neredeyse tamamen kaplamış bir şehir görüyoruz. Kuzey-güney yönünde uzanan sıradağların oluşturduğu vadiyi şehrin neredeyse tamamen kaplamış olduğu, bu uzaklıktan bile algılanabiliyor. Ölçek verecek herhangi bir öge bulunmayan bu imajdan şehrin büyüklüğünü anlamak biraz zor. Yine de dağlar arasında yer alan bir vadiyi tamamen kaplayan, kuzey-güney yönünde sanki dağlarla yarışircasına yayılan bu şehrin çok büyük olduğunu tahmin edebiliriz. Hatta, ölçek algılamamızı sağlayacak bir öge olmaması başlıbaşına bir ipucu aslında. O kadar yüksekte bakıyoruz ki, ancak şehrin sınırlarını kavrayabiliyoruz. Sıradağların dışında, çok sayıda tek başına duran ya da daha küçük diziler şeklinde oluşmuş dağlar da var; buradan şehrin hayli yüksek bir konumda olduğunu da tahmin edebiliriz. Dağların zirvelerinin karlı olması da bir diğer ipucu. Doğu yönündeki sıradağların en güneyinde



ilginç bir biçim var: Bir çember. Yüksek bir dağın çember biçimiyle taçlanarak sonlanmasının tek bir açıklaması var: Burası bir yanardağ!



Harita verisi: Google, DigitalGlobe

Biraz yaklaşır yaklaşmaz, şehrin devasa bir boyutta olduğunu anlayabiliyoruz. Başı sonu olmayan, dramatik bir şekilde dağların eteklerinden yamaçlara doğru ısrarla tırmanan bir şehir bu. Şehrin bütünsel bir biçimi ya da planlaması olmasa da, parçalar hâlinde hayli düzenli olduğu, çok uzun düz yolların varlığı, kısmi olarak gridal planlı mahallelerin bulunduğu görülebiliyor. Burası planlı bir şehir mi? Bu imajda, şehri doğu-batı yönünde sınırlamaya çalışan dağların yapısı daha net olarak anlaşılabilir. Tepelerin arasında kalan derin yarıların gölgelerine bakarak topoğrafya yapısını hemen okuyabiliyoruz. Biraz dikkat edince, burada tuhaf bir durum göze çarpıyor: Tepeleri ve yarıları, doğal doku değil, yapılar oluşturuyor!





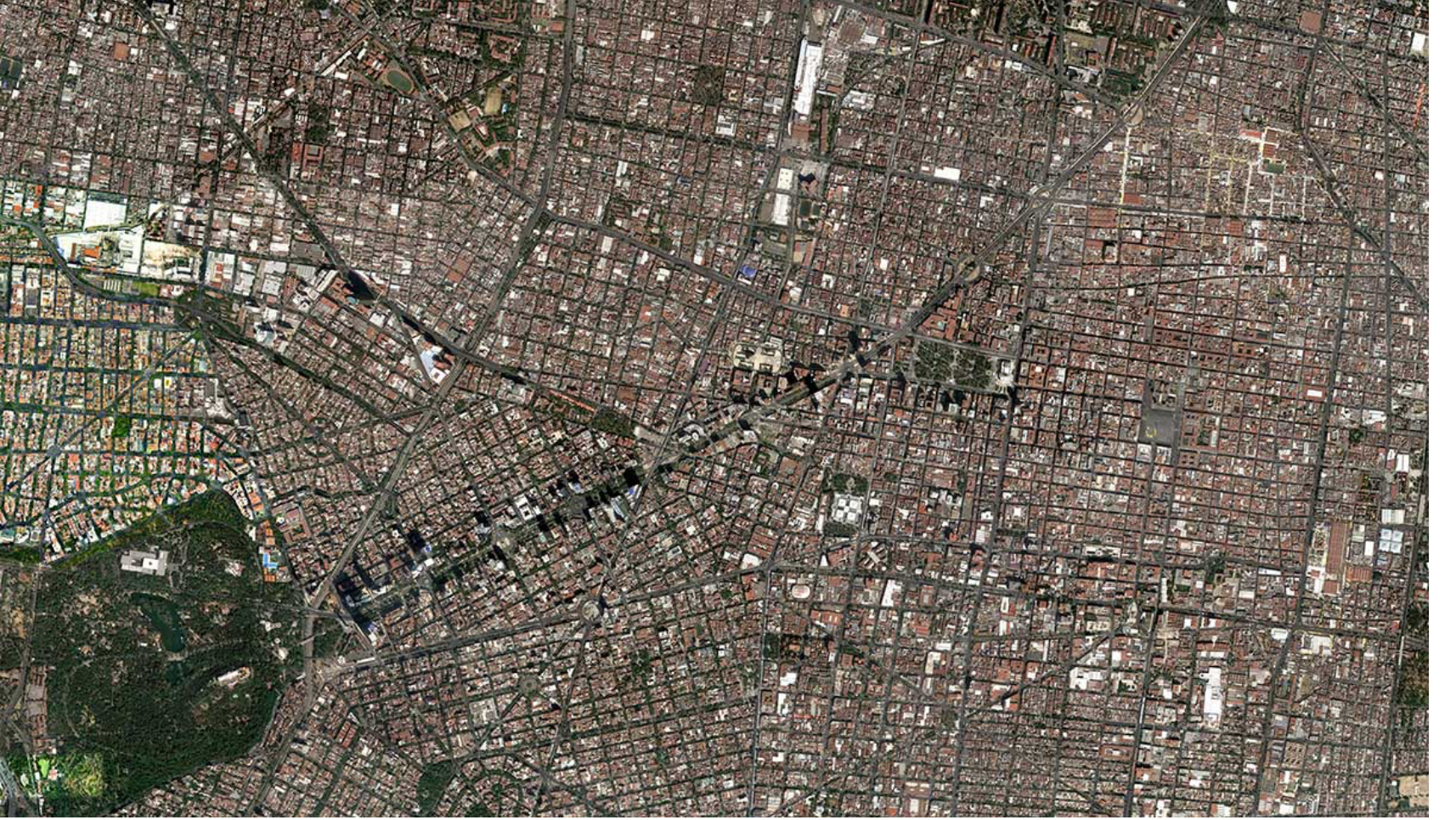
Harita verisi: Google, Landsat / Copernicus

Bu şehir, bir anlamda, içinde yer aldığı doğayı yeniden üretiyor: Ama bu sefer insan yapımı olarak ve tuğla ile. Olağanüstü büyüklükte, sürekli yayılan, karşısına çıkan engelleri (yanardağ bile olsalar) aşma güdüsü çok kuvvetli, insan yapımı müthiş yoğun bir organizma ile karşı karşıyayız. Sağdaki imajda, henüz tepelere uzanma sürecinin ortasındayız, yollar açılmış, parseller belirlenmiş, inşaat hızla sürüyor: Şehir hırsıyla ve bitmek tükenmez bir enerjiyle genişleyip yayılıyor. Muhtemelen dramatik manzaraya sahip bu evlerde kim oturacak? Binaların boyutlarının küçüklüğü, dar yollar, biraz doğuda tamamlanmış dokunun yoğunluğu, mahallede pek açık alan bulunmaması sorunun yanıtını bulmamızı sağlıyor. Dağlara tırmananlar, şehrin ihmal edilmiş çocukları. Bunlar şehri her yönde saran gecekondu mahalleleri.

Şehrin farklı noktalarında gördüğümüz çok sayıda beyaz çatılı yapı, tipik olarak endüstriyel üretime işaret ediyor. Beklendiği gibi, endüstriyel yapılar kendi içlerinde gruplaşmış olsalar da, şehrin bütününde herhangi bir düzen içinde bulunmuyorlar. Çok da planlı bir şekilde gelişmemiş bir şehre mi bakıyoruz? Plansız gelişen böylesi dev bir metropol dünyanın neresinde yer alabilir? Alternatiflerimiz Asya, Afrika ve Amerika.



Böylesi dev bir şehrin tek bir merkezinin olması mümkün değil. Ancak bir başlangıç noktası olabilir belki de. Şehrin tuhaf ölçeği, bu yargımızı bile sorgulamamıza neden olabilir: Şehrin birden çok başlangıç noktası mı var? Diğer bir deyişle, bu dev şehir birbirine yakın mesafede gelişen farklı şehirlerin birleşmesinden mi oluştu? Şehrin geometrik merkezine doğru yaklaştığımızda, şehrin akıl almaz ölçeğini biraz kavramaya başlıyoruz. Bu yükseklikten bile yapı adalarını birbirinden ayırmak çok güç. Şehrin farklı boyut ve düzende gridal planların belirli bir bütünsel düzen olmadan yan yana gelerek büyüdüğü artık anlaşılıyor. Bir anlamda, planlama yok ama düzen var.



Harita verisi: Google, DigitalGlobe

İmajın tam ortasında şehrin en büyük ulaşım akslarından birisi olduğu belli olan bir yol var. Şehrin bütününe hâkim olan, yaklaşık 4-5 kat olarak tahmin edebileceğimiz bina yüksekliği burada yok, gölgelerinden bu aks üzerinde gökdelenlerin bulunduğunu anlıyoruz. Yolun genişliği de diğer yollara göre daha fazla. Şehrin içinde buna benzer ikinci bir yol da yok. Neden bu yol? Hangi önemli iki noktayı bağlıyor ki, birçok açıdan şehrin en önemli aksı olmuş? Batıda, büyük bir park görüyoruz. Şehrin geri kalanında, ancak tek tük küçük yeşil alanlar var. Burası ise dev bir park. İçinde kamu yapısı olduğunu (müze?) tahmin edebileceğimiz büyük



binalar bulunuyor. Şehir için çok önemli bir doğal, belki de kültürel kaynak olduğunu anlayabiliriz. Doğuda ise, aksın teğet geçtiği bir bölge daha var. Sınırları hayli belirgin olarak algılanan, nispeten homojen bir dokuya sahip bir bölge burası. Yapı adalarının büyüklükleri, yolların genişlikleri standart kabul edilebilir. Bölge gridal plana sahip, ancak bu mükemmel bir grid değil, küçük kaymalar mevcut. Benzer bir duruma eski Roma şehirlerinin gridal planının, yüzyıllar içinde şehirler tekrar tekrar inşa edilirken kayıp bozulmasında rastlamıştık. Burada da benzer bir durum söz konusu olabilir mi? Bu bölgenin merkezinde de çok büyük bir meydan var. Burası hiç şüphesiz tarihi merkez.



*Harita verisi: Google, DigitalGlobe*

Merkezdeki yaklaşık dört yapı adası kadar alan kaplayan meydana bakan iki yapıyı hemen kamu binaları olarak teşhis edebiliriz: Doğu tarafındaki, meydan kadar büyük, iç içe birçok avludan oluşan dev bir yapı kompleksi belli ki bir yönetim binası. Kuzey yönündeki bina ise haç biçimli plan şemasından anlayabileceğimiz gibi, bir katedral: Hıristiyan dünyasındayız. Şehir merkezinde dikkat çeken bir durum: Küçük de olsa büyük de olsa, yapıların neredeyse tamamında avlu var. İklimsel bir tavır mı acaba?

İpuçlarını toparlayalım: Dağlar, volkanik bir bölge; dev bir metropol; şehrin



büyük bir kısmı gecekondulardan oluşuyor; şehrin bütünsel bir planlaması yok; tarihi şehir merkezi gridal plana sahip, belli ki planlı bir şekilde gelişmiş, ancak zaman içinde planın 'kusursuzluğu' biraz zedelenmiş; tam merkezde bir meydan ve katedral bulunuyor. Bütün bu ipuçları aslında tek bir olasılığa işaret ediyor. Katedralin hemen kuzeydoğu köşesindeki yapı adası içine dikkatli bakarsak zaten şehri tanıyacağız: Burası arkeolojik bir kazı alanı, ortaya çıkarılan bina da bir piramit! Aztek başkenti Tenochtitlan üzerine kurulmuş olan Mexico City burası.

*...kafeslerin cenneti...*

—Octavio Paz

*...azgelişmişliğin başkenti...*

—Carlos Fuentes

*...coğrafyası bu şehrin kaderi...*

—Jose Castillo

Mexico City, dünyanın en kalabalık şehirlerinden. Bu şehirde umutlar da problemler de devasa ölçekte. Hatta, dev boyutlarda olmayan herhangi bir şey bu şehirde yasaklı sanki. Dünyanın en yüksekte yer alan metropolü, 2.240 metrede yer alıyor; en aktif volkanik bölgelerden biri, Trans-Meksika volkanik kuşağında; Eylül ayında da gördüğümüz gibi çok yıkıcı depremler üreten bir bölgede, 1985'teki 8.1 kuvvetindeki deprem büyük yıkıma yol açmış; şehrin en az yarısı gecekondulardan oluşuyor; dünyanın havası en kirli şehirlerinden birisi; aynı zamanda dünyanın suyu en kirli şehirlerinden birisi; açık ara dünyanın trafiği en kötü şehri kabul ediliyor; gelir dağılımı en bozuk şehirlerden birisi; dünyanın en büyük gecekondulu mahallesi Ciudad Neza<sup>1</sup> şehrin hemen doğusunda... Arka arkaya sıralandığı zaman ciddi bir lanet silsilesi bu. Öte yandan, şehir meraklı ama dikkatli bir turist olarak ziyaret edildiğinde hiç de böyle bir etki bırakmıyor. Birkaç sene önce, iki oğlumuzla bir hayli yürümeli bir ziyarette kendimizi hiç de güvensiz hissetmedik. Bu da şehrin çelişkilerinden birisi.

Şehrin merkezi, Aztek başkentinin tapınaklarının üzerine kurulduğu gibi,



var olan aks sistemini ve hatta bazı binaların temellerini korumuş. Grid sisteminin ana hatları buradan kaynaklanıyor. Zocalo<sup>2</sup> meydanının hemen dışındaki, bahsettiğim piramit kalıntısı dışında şehri gezerken Aztek şehrinde kalan pek bir şey algılamak ise mümkün değil. Tenochtitlan şehrinin en ilginç yanı, Texcoco gölü üzerinde bir adalar silsilesi olarak yer alması. 1521'de sonuçlanan işgal sonrası yeniden kurulan ve yeniden adlandırılan şehir sürekli olarak göl doldurularak genişlemiş. Bugün artık gölden kalan tek hatıra, dolgu zemin ve bunun doğrudan sonucu olan depremsellik. Hernán Cortés'in çiçek hastalığı olarak Aztek topraklarına getirdiği lanet, bir anlamda doğanın intikamı olarak farklı şekillerde Mexico City'nin üzerinde sallanmaya devam ediyor. Deprem bile ötesinde, çok sempatik isimli yanardağ Popocatepetl<sup>3</sup> tehdidi şehrin sonunu getirecek ölçekte bir lanet barındırıyor.



*Harita verisi: Google, DigitalGlobe*

Şehrin gelişme hikâyesi, bir anlamda mahallelerin hikâyesine paralel. Farklı gecekondular, hatta şehirleri, geniş ailelerin hâlâ birbirlerine yakın yaşadıkları, mahalle duygusunun çok kuvvetli olduğu yerler. Ciudad Neza ya da Mexico City'nin daha iyi yerlerinde yaşayanların aşağılamak için kullandıkları adıyla Neza-York, şehrin en yoğun ve suç oranı en yüksek mahallelerinden. 1960 sonrası bir anda hızlanan göç



dalgası sırasında oluşmuş. Olağanüstü boyutları, çok düzenli gridal sokak dokusu, alçak katlı yapıları ile bizim alışık olduğumuz gecekondu mahallelerine pek benzemiyor. Şehrin genelinde olan çelişkiler burada da var, bir yandan burada çok ünlü bir gençlik orkestrası ve üniversite de bulunuyor; diğer yandan en beter *cholo*'lar<sup>4</sup> bu mahallede cirit atıyorlar.

Şehir ilk bakışta, fragmanlar olarak algılanıyor. Hava fotoğrafında gördüğümüz, farklı şehir parçalarının sanki bir kolaj gibi yan yana getirildiği hissi şehri gezerken çok baskın. Bu fragmanların, eğer geliyorlarsa, nasıl bir araya geldiklerini birkaç gün ziyaret edip anlamak mümkün değil. Tuhaf bir şekilde, Diego Rivera-Frida Kahlo stüdyosu ve evi; Museo Jumex; Camino Real gibi binalar zihnimde şehir formundan bağımsız şekilde kalmışlar. Değil birbirlerine göre konumlarını; şehrin yaklaşık olarak neresinde olduklarını bile haritaya bakmadan çıkarmam mümkün değil. Şehir kendi yaşantısını kuran dev bir organizma olarak, sanki bütünsel bir algıyı reddediyor, dev bir kolaj-şehir olarak yaşamayı tercih ediyor.

1. Texcoco gölünün tanrısı Nezahualcoyotl adını taşıyan şehrin nüfusu bugün 1.200.000. 1950 nüfusu ise sadece 10.000.

2. Meksika'daki şehirlerin çoğunda ana meydanın ismi Zocalo, Mexico City'ye özgü bir isim değil.

3. Tüten dağ, şehrin güneydoğusundaki aktif volkan. Tütmeye devam ediyor.

4. Gençlik çeteleri.

[Arda Inceoğlu](#), [Geçmişin İpuçları](#), [hava fotoğrafı](#), [ızgara plan](#), [kent](#), [Mexico City](#), [şehir](#)