

İstanbul'da Kentsel Artikülasyonun İnşaya Yardımcı İkincil Yapılar Üzerinden Okunması

Başak Eren ^{1*}, Hande Kalender ², Atıl Aggündüz ³

1 Mimarlık Bölümü/ Sanat, Tasarım ve Mimarlık Fakültesi/ MEF Üniversitesi/

2 Mimari Tasarım Yüksek Lisans Programı/ Mimarlık Fakültesi/ İstanbul Teknik Üniversitesi/

3 İç Mimarlık Bölümü/ Sanat ve Tasarım Fakültesi/ Kadir Has Üniversitesi/

erenb@mef.edu.tr

İstanbul'da Kentsel Artikülasyonun İnşaya Yardımcı İkincil Yapılar Üzerinden Okunması

**Kentsel
artikülasyon**

Yıkım-Yapım

Tektonik

**İnşaya yardımcı
ikincil yapılar**

İstanbul

Yıkım-yapım eylemlerinin sürekli tekrarı ile kentler dev inşaat sahalarına döner ve hiç bitmeyen inşaatlar (dolayısıyla inşaya yardımcı ikincil yapılar) kentin görünür birer parçası haline gelir. Bu geçici yapıların kentin sonsuz artikülasyon halinin okunmasını sağlayan izler olduğu ve süreci şekillendirdiği düşünülmektedir. Araştırmanın amacı; inşaya yardımcı ikincil yapılar üzerinden, İstanbul'da kentsel artikülasyonun izlerini sürmektir.

* Bu çalışma; İTÜ Mimari Tasarım Yüksek Lisans programında 2017-18 Güz döneminde Prof. Dr. Ayşe Şentürer, Doç. Dr. Nurbin Parker, Doç. Dr. Aslıhan Şenel ve Dr. Özlem Berber tarafından yürütülen "Tektonik Kültür Araştırmaları- Made in İstanbul" konulu Proje 1 dersi kapsamında yapılan çalışmayı temel almaktadır. Stüdyonun amacı katılımcıları tektonik kavramından yola çıkarak günümüz kentlerinde insan merkezli ve yaratıcı tasarım yöntemleri araştırmak konusunda teşvik etmektedir.

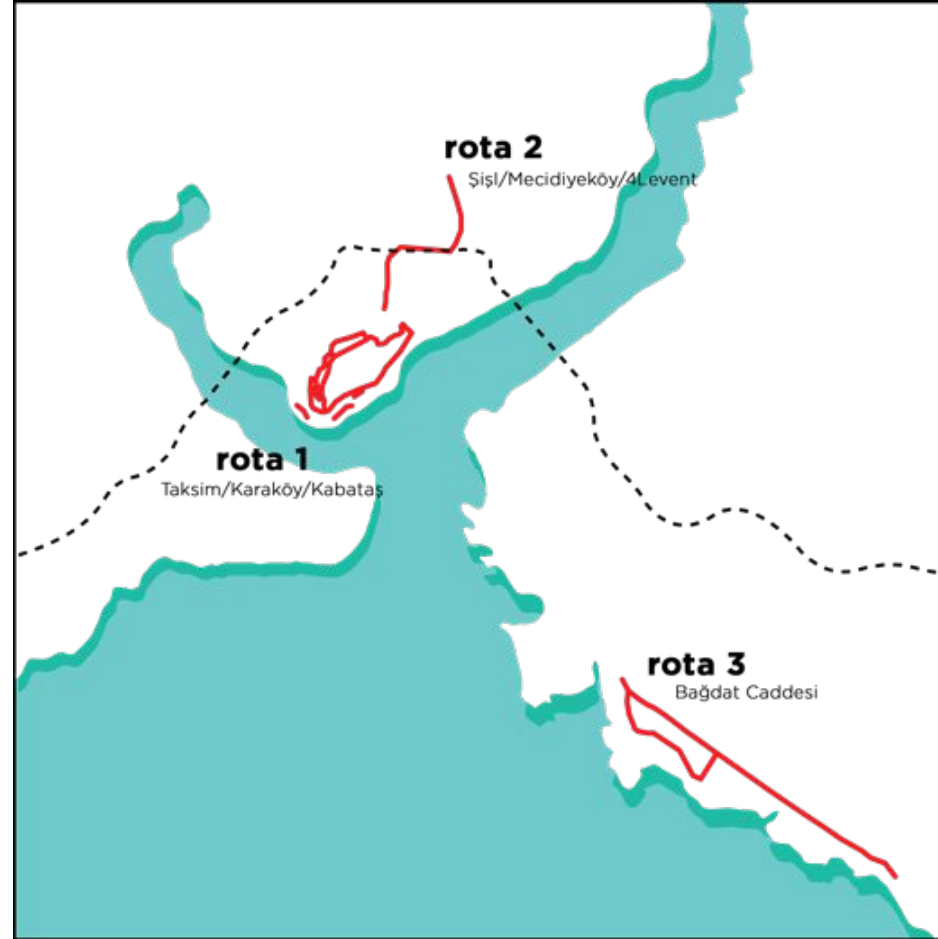
- 1** Belirli bir zaman aralığında İstanbul'da gerçekleşen yıkım-yapım faaliyetlerinin yoğun olduğu bölgeleri çıkaran haritalama çalışması
- 2** Haritalama sonrasında belirlenen rotalardaki yıkım-yapım eylemlerinin zamansal değişimini ve ikincil yapıların bu değişimdeki etkisini gösteren sokak silüetleri oluşturulması
- 3** Buldukları yerin özelliklerini yansıtan kritik örneklerle yapılan maddesel ve zamansal araştırmalar üzerine, yıkım yapım sürecindeki kentsel bellek ve mekân incelemesi: Çok katmanlı ve eylem sürecini içeren diyagramlar

1 Saha Arařtırması - İstanbul'da gerekleřen yıkım-yapım faaliyetlerinin yoğun olduėu blgeleri ıkaran haritalama alıřması

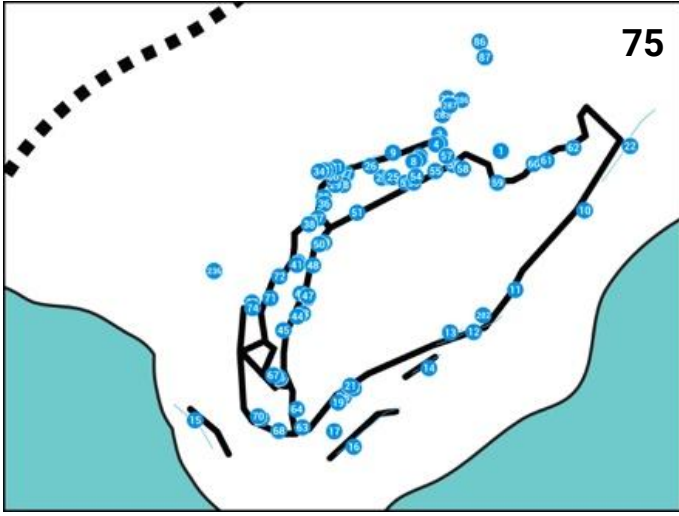
Rota 1
Taksim / Karaky / Kabatař

Rota 2
řiřli / Mecidiyeky / 4.Levent

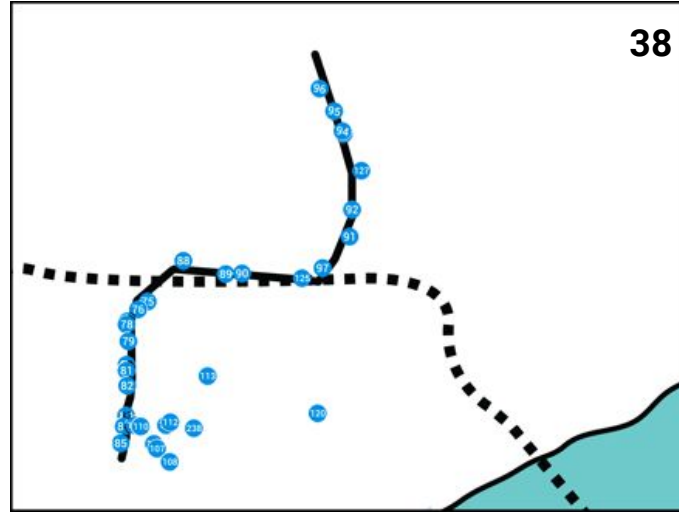
Rota 3
Baėdat Caddesi



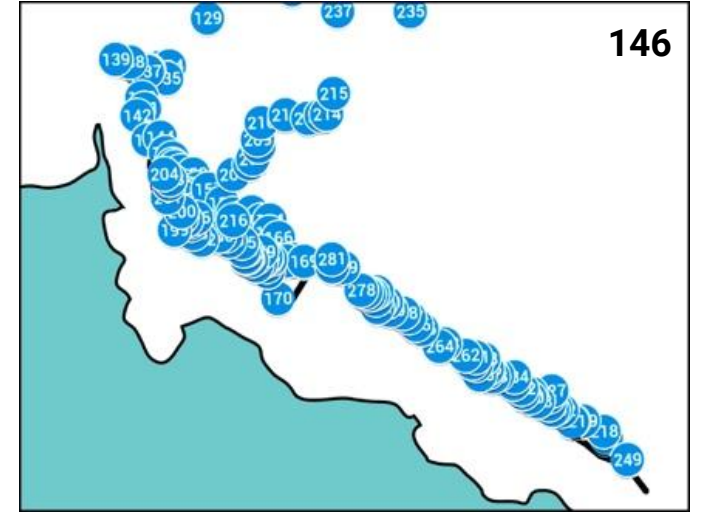
İstanbul'daki inřaatların 23 Ekim- 4 Kasım 2017 arasındaki durumunu gsteren haritalama



Rota 1: Taksim, Karaköy, Kabataş Hattı.



Rota 2: Şişli, Mecidiyeköy, 4.Levent Hattı.



Rota 3: Bağdat Caddesi Hattı

Belirlenen hatlarda sırasıyla; tarihsel dokuda, çevresi ile ilişkisi kısıtlı noktasal değişimlerin ağırlıklı gözlemlendiği

Taksim-Karaköy-Kabataş hattında 75 adet, yoğun ticari dokunun yarattığı büyük ölçekli değişimlerin ağırlıklı gözlemlendiği **Şişli-Mecidiyeköy-4.Levent hattında 38 adet** ve ayırık nizam şehir planı sebebi ile yapının yanı sıra çevresinin de dönüştürüldüğü konut dokusu ağırlıklı değişimin gözlemlendiği **Bağdat Caddesi'nde 146 adet** olmak üzere **toplamda 282 adet** yıkım-yapım alanı olduğu belirlenmiştir.

BACK

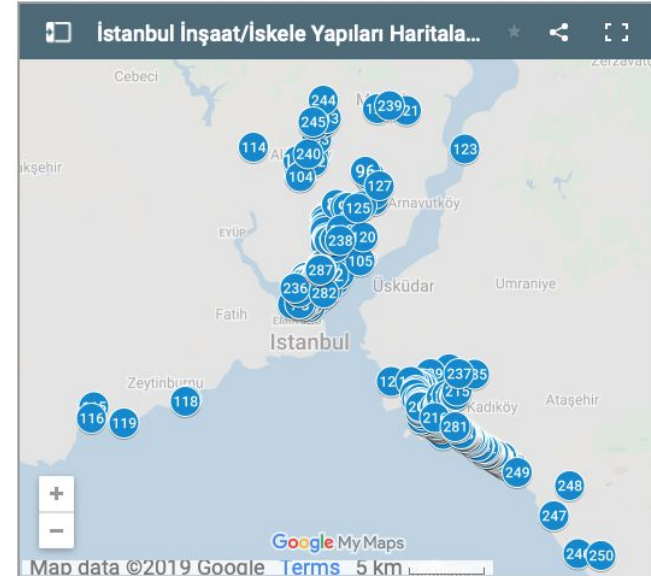
<https://istanbulinsaatlari.tumblr.com>

HARITA

KENT İÇERISINDEKİ İNŞAAT/ İSKELE DURUMUNDAKİ YERLERİN BELİRLENMESİ İÇİN HAZIRLANMIŞ OLAN ONLINE BİR HARITADIR. GOOGLE MAPS ÜZERİNDEN OLUŞTURULMUŞ BU HARITA, HERKESİN KATILIMINA AÇIK BİR VERİ TABANI HALİNE GETİRİLMİŞTİR. TESPİT EDİLMİŞ DURUMLARIN HARİTA ÜZERİNDE KONUMUNUN İŞARETLENMESİ VE FOTOĞRAFİNİN EKLENMESİ İLE GELİŞTİRİLMİŞTİR.

YARDIMCI STRÜKTÜRLERİN MEVCUT DURUMUNU VE ÇEŞİTLİLİKLERİNİ ORTAYA KOYARAK FARKLI TARTIŞMA ORTAMLARINA ALTLIK SAĞLAYABİLECEK BİR KATALOG OLMASI HEDEFLENMİŞTİR. AYNI ZAMANDA BU TESPİTLERİN HARİTADAKİ KONUM BİLGİLERİ ÜZERİNDEN DÖNÜŞÜM SÜREÇLERİNİ TAKİP ETMEKTE MÜMKÜN OLACAKTIR.

AŞAĞIDAKİ HARİTADA; 23 EKİM - 4 KASIM TARİHLERİ ARASINDA İSTANBUL'DA TESPİT EDİLEN İNŞAAT/İSKELE YAPILARININ LOKASYON VE FOTOĞRAF BİLGİSİNİ BULABİLİRSİNİZ.

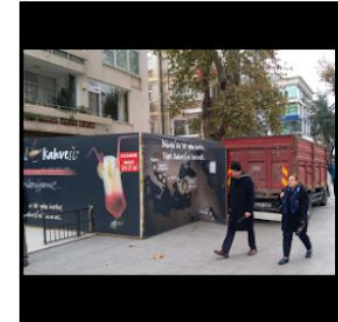
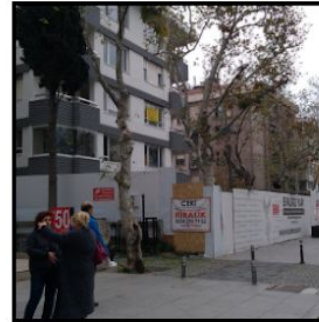
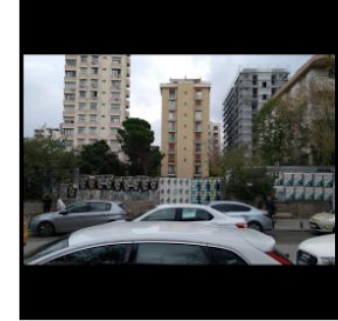
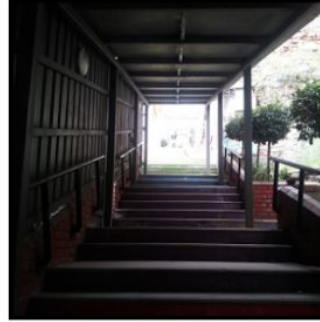


<https://istanbulinsaatlari.tumblr.com>

[YIKIM X YAPIM
SÜRECİNDE ARA
DURUMLAR]
İSTANBUL
İNŞAATLARI

23 EKİM - 04 KASIM 2017
TARİHLERİ ARASINDA
SAHA TESPİT VE ONLINE
VERİ TOPLAMA YOLU İLE
İNŞAAT/ISKELE YAPILARI
ÜZERİNDEN YAPILAN
TEKTONİK ARAŞTIRMASI

ARAŞTIRMA HAKKINDA
HARİTA
BÖLGELER



<https://istanbulinsaatlari.tumblr.com>

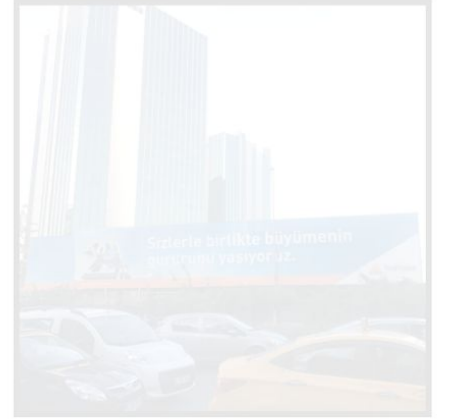
CLOSE

HARITA NO: 086
KOORDINATLAR:
41.04193, 28.98608 (LOKASYON
IÇIN LÜTFEN TIKLAYINIZ)
İLÇE / IL: BEYOĞLU / İSTANBUL
ARAYÜZ ELEMANI TIPI: DESTEK
STRÜKTÜRÜ/AYIRICI PANO
FONKSİYON: İNŞA/DESTEK/YAYA
GÜVENLİĞİ
EYLEM TÜRÜ: YAPIM/YENILEME



< NEXT PREV >

POST DATE
NOV 18TH, 10:12
NOTE COUNTS
0



<https://istanbulinsaatlari.tumblr.com>

HARITA NO: 001

KOORDINATLAR: 41.0368, 28.9874

(LOKASYON İÇİN LÜTFEN TIKLAYINIZ)

İLÇE / İL: BEYOĞLU / İSTANBUL

ARAYÜZ ELEMANI TIPI: AYIRICI

BARIYER

FONKSİYON: YAPI GÜVENLİĞİ /

GIZLEME

EYLEM TÜRÜ: BEKLEMEDE /

BILINMIYOR



Op. Cemil Topuzlu Caddesi, Fenerbahçe/Kadıköy



Nisan 2014



Ağustos 2015



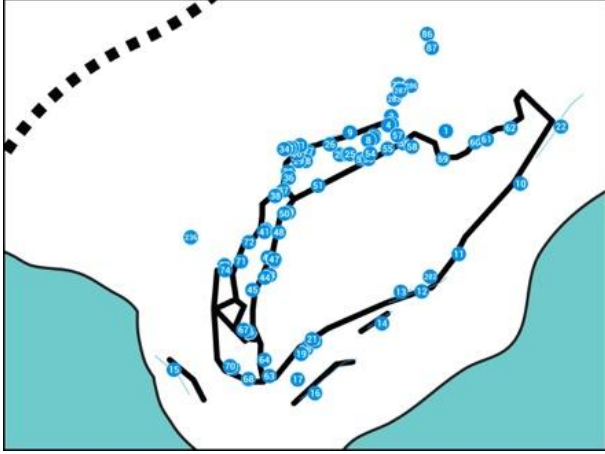
Kasım 2017



Nisan 2018

2 Sokak Silüetleri -

Haritalama sonrasında belirlenen rotalardaki yıkım-yapım eylemlerinin zamansal değişimini ve ikincil yapıların bu değişimdeki etkisini gösteren sokak silüetleri oluşturulması

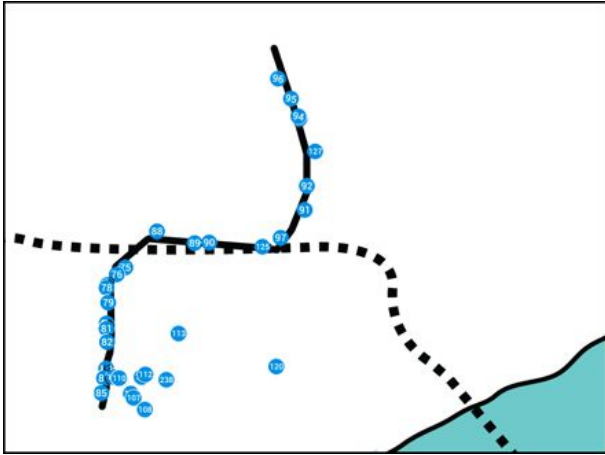


Rota 1 üzerinde bulunan Tarlabası Bulvarı üzerindeki silüet değişimi ve değişim anlarının süperpoze.

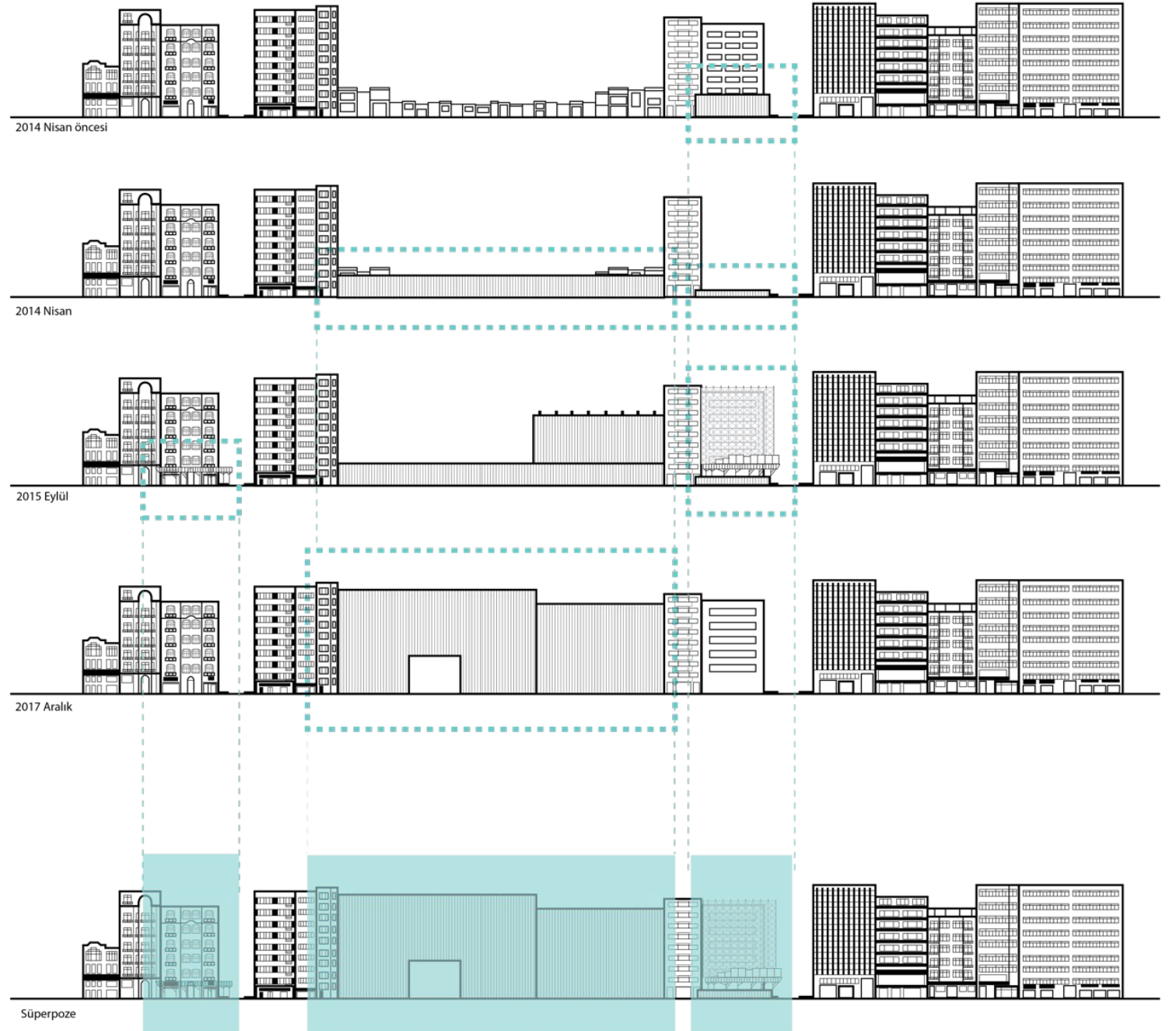


2 Sokak Silüetleri -

Haritalama sonrasında belirlenen rotalardaki yıkım-yapım eylemlerinin zamansal değişimini ve ikincil yapıların bu değişimdeki etkisini gösteren sokak silüetleri oluşturulması

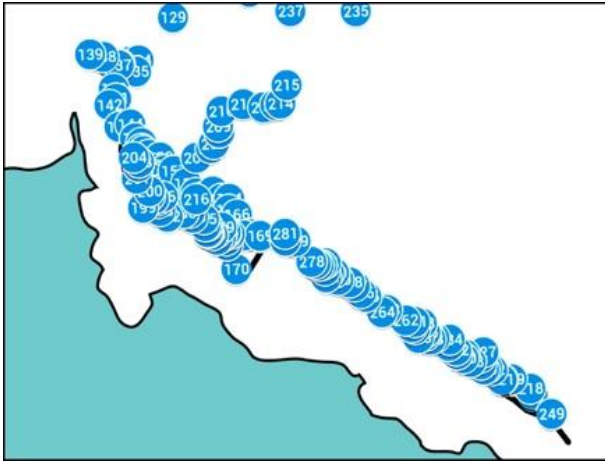


Rota 2 üzerinde bulunan Halaskargazi Caddesindeki silüet değişimi ve değişim anlarının süperpoze.

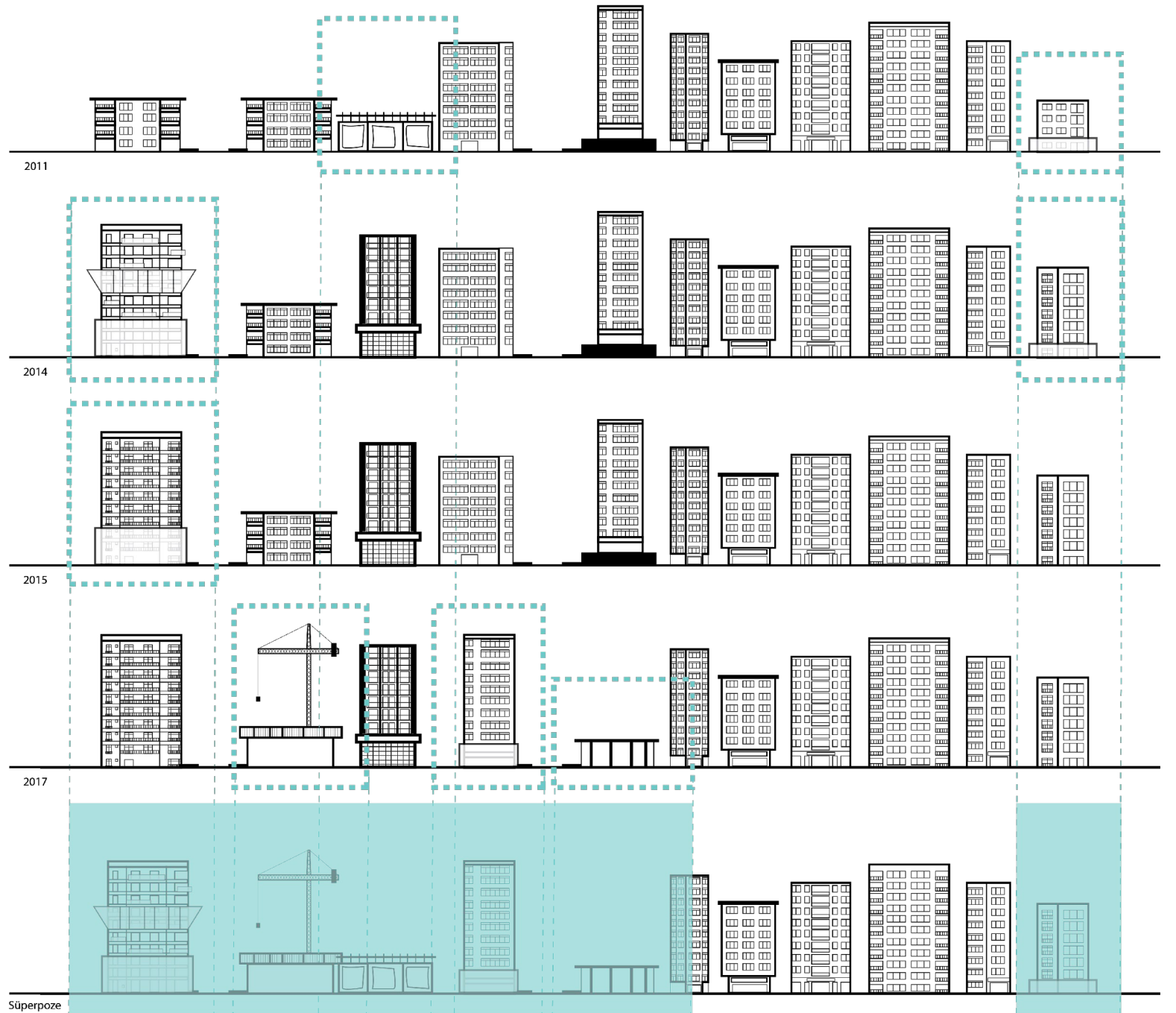


2 Sokak Silüetleri -

Haritalama sonrasında belirlenen rotalardaki yıkım-yapım eylemlerinin zamansal değişimini ve ikincil yapıların bu değişimdeki etkisini gösteren sokak silüetleri oluşturulması



Rota 3 üzerinde bulunan Bağdat Caddesi'nden bir kesitin silüet değişimi ve değişim anlarının süperpoze.



İnşaya Yardımcı İkincil Yapılar - Geçici İnşa Yapıları Üzerinden Yıkım-Yapım Süreçlerinin Okunması

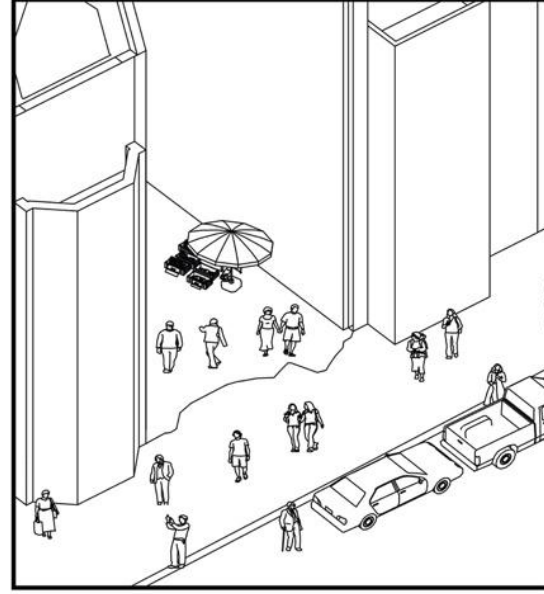


2014 yapımı, yönetmenliğini Soner Sert'in yaptığı "Baba" filminden kareler.

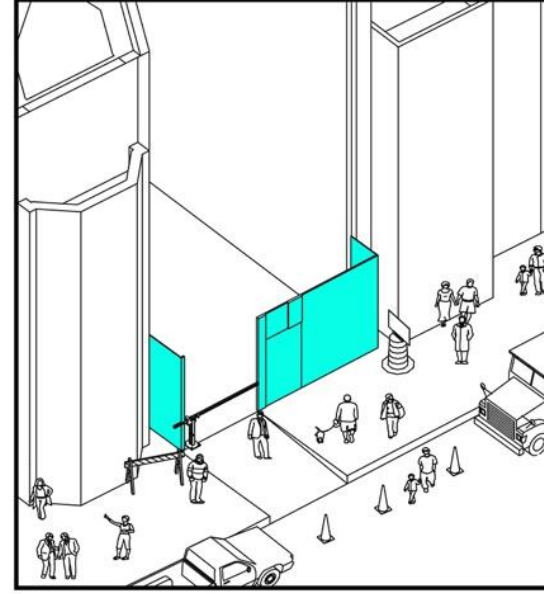
Yıkım ve yapım esnasında yapının inşa veya yıkımına yardımcı olmak için geçici süre ile yapılan bariyer, ayırıcı pano, iskele, saçak, köprü vb. gibi elemanlar, bu çalışmada **inşaya yardımcı geçici ikincil yapılar** olarak tanımlanmıştır.

De Certeau (2009), *kentin kentsel alanda maruz kalınan çeşitli düzenlemelerle iktidarın somut bir cismini oluşturduğunu* söyler. Bu cisim, kentin yaşamını düzenleme erkine sahip birimleri tarafından stratejik düzenlemelerle oluşturulur ve **geçici ikincil yapılarla** bir fiziksellik kazanarak somutlaşır. Dolayısıyla yerini aldıkları yapının yanı sıra yaptırın gücün, etkileşime geçtiği her kent dinamiğinin, kullanıcıların ve onların deneyimlerinin, yapım süreçlerinin ve dolayısıyla kent belleğinin de bir simgesi haline gelir; bütün bu parametrelerden beslenerek bir yeni bir forma kavuşur.

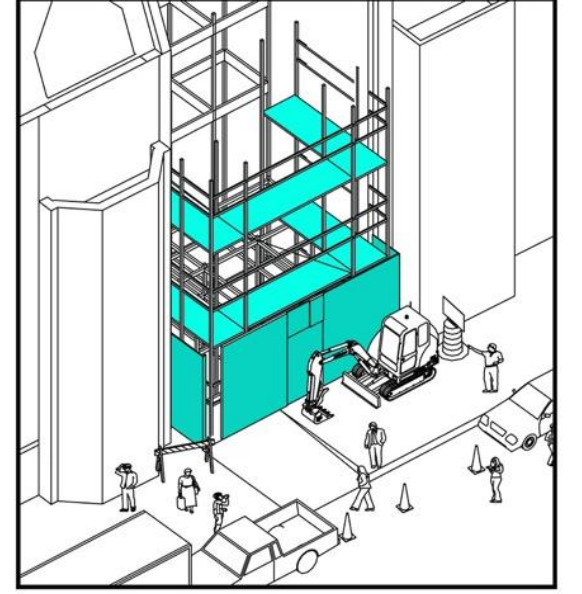
1 Yapım eylemi öncesi anonim durum



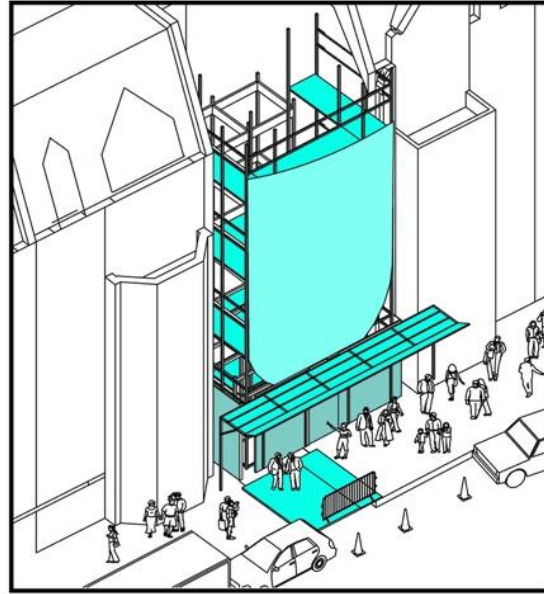
2 Yapım eyleminin planlanmasıyla başlayan parselleme ile sokak silüetinin ve yaya etkileşiminin değişimi



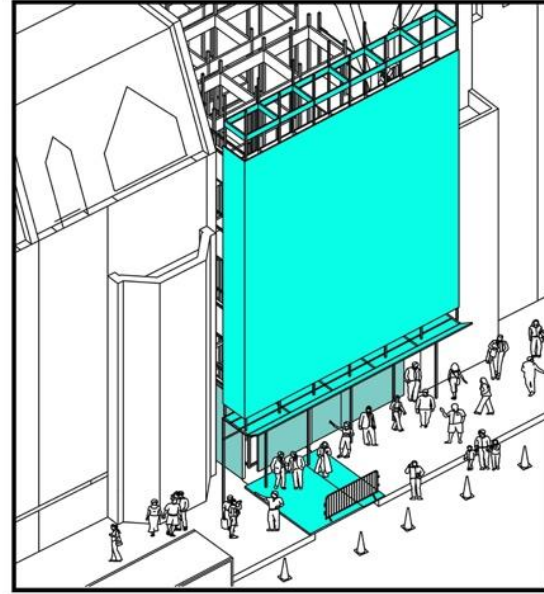
3 Yapım eyleminin ilerlemesi ile yükselen strüktür ve yayalarla etkileşimin minimize edilmesi



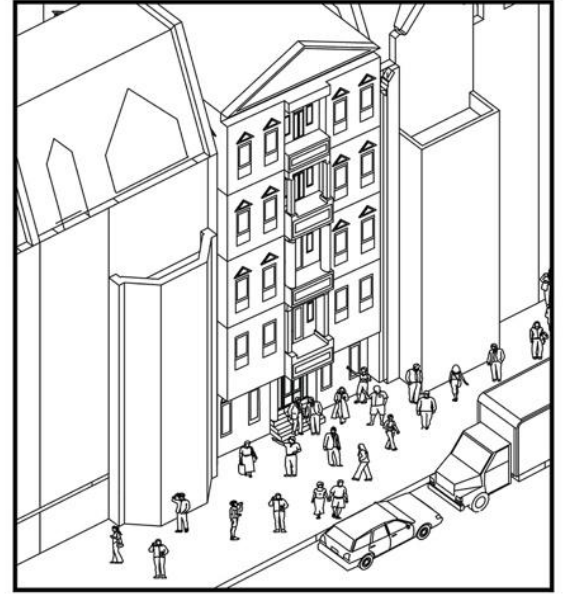
4 Sağlamlaştırma ve strüktürün dönüşümü: yeni elemanların eklenmesi (örtü, saçak vb.)



5 Strüktürün yan etkilerinin keşfi: güçlü görsel etkisi sebebi ile reklam panosu, ticari alan gibi geçici dönüşümler



6 İnşaya yardımcı geçici yapıların kaldırılmasıyla arkadaki yapının ortaya çıkışı



1

2

3

4

5

6

İstanbul'da Yıkım-Yapım Döngüsü ve Kentsel Artikülasyon

Günümüzde kentsel mekanların ağırlıklı sermaye etkisinde ekonomik parametrelerle düzenlenmesi, mimarlığın özündeki üretim-tüketim eylemlerini destekler; bu sürecin çokça tekrarlanmasıyla özellikle metropoller, sürecin açıkça okunabildiği sürekli dönüşüm alanlarına evrilirler (Yırtıcı, 2002).

Bir küresel merkez olarak **İstanbul**, günümüzde yoğun yıkım-yapım döngüsü içerisinde, farklı niyet ve stratejiler altında hızla değişip dönüşmeye, **artiküle olmaya devam etmektedir**. Araştırma dahilinde yapılacak olan *kent tektoniğinin değişimi üzerinden kentsel artikülasyon okuması*, bu dönüşümün kuvvetli fiziksel temsillerini oluşturan **inşaya yardımcı geçici ikincil yapılar** üzerinden tartışılırken, bu yapıların kent ile iletişimi ve karşılıklı etkileşiminin açık bir şekilde anlaşılması gerekmektedir.

İstanbul'da Yıkım-Yapım Döngüsü ve Kentsel Artikülasyon: **İkincil Yapılar - Mekan/Mekansallık - Zaman/Zamansallık İlişkisi**

De Certeau'ya (1984) göre *“mekân, pratik edilen yerdir”*.

Bir mekân, **önüne ikincil yapı geldiği anda**, pratik edilemediği için mekân özelliklerini bir kenara bırakır ve insanların mekân algılarından silinerek askıda kalır. Dolayısıyla, dönüşüm eylemi ve ikincil yapılar zamanda bir **kırılma** yaratır. Zamansallık üzerinden tanımlanan mekansal düzen bozulur, kentlilerin kent ile ilişkiye geçme şekilleri yeniden düzenlenir ve mekân kavramı ile kentsel bellek yeniden tanımlanır. Bu dönüşümün sıkça tekrarı ile kent sonsuz kez değişir, yenilenir, artiküle olur.

*Dönüşüm boyunca ikincil yapılar, arkasındaki yapıyı yansıtan bir ekran işlevi görür ve asıl yapı yerine, **bu geçici yapılar kente katılır.***

“Tektonik, konstrüksiyon ve statığın sadece strüktür ve inşaata indirgenemeyecek bütüncül formasal sonucudur.”
Sekler (1965)

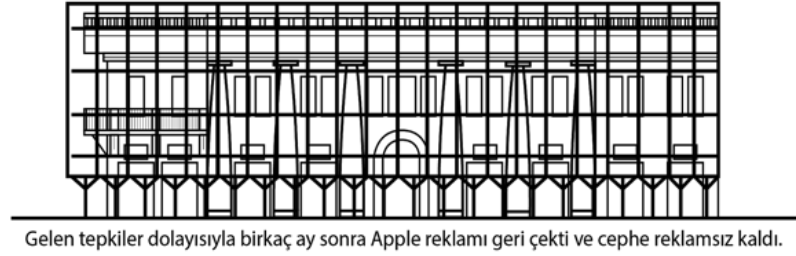
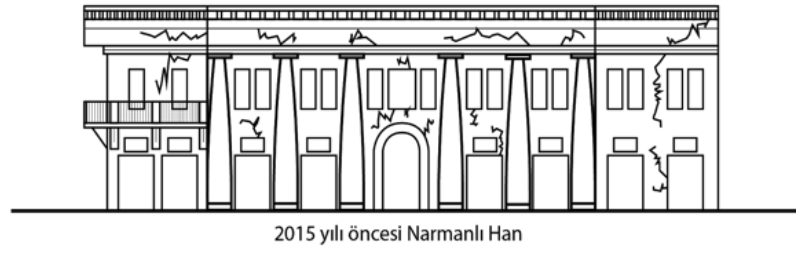
Yapı tektoniği: Yapıyı oluşturan tüm elemanların birbirleri ile oluşturdukları bütün ise,

Kent tektoniği: Kenti oluşturan tüm fiziksel ve sosyal katmanların birbirleri ile oluşturdukları birlik/bir aradalık: maddesel/fiziksel katmanlar, sosyal, kültürel ve politik üstbilgi, kent dinamikleri vs ile oluşan zamansal katman

Dolayısıyla, **kentsel artikülasyonun** kuvvetli fiziksel temsillerini oluşturan **geçici ikincil yapılar** üzerinden bir **kent tektoniği***okuması yapılırken, hem kentteki yapıların tekil/ çoklu fiziksel değişimleri ve kent ile etkileşimleri üzerinden **maddesel/tektonik dönüşüm**, hem de katmanlı zamansal okumalar ve hafızanın yıkımı üzerinden **kent belleğindeki zamansal dönüşüm** eş zamanlı olarak incelenebilir.

3 Diyagramlar- Buldukları

yerin özelliklerini yansıtan kritik örneklerle yapılan maddesel ve zamansal araştırmalar üzerine, yıkım yapım sürecindeki kentsel bellek ve mekân incelemesi: Çok katmanlı ve eylem sürecini içeren diyagramlar



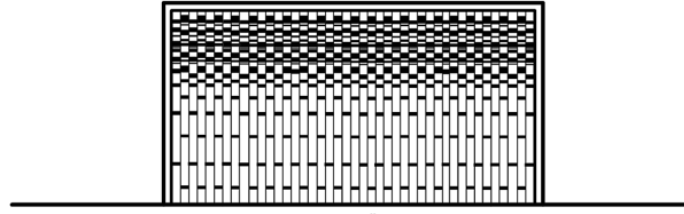
Narmanlı Han'ın geçirdiği yapısal değişim ve ikincil yapının konumu

Narmanlı Han ve ikincil yapıya dair yapılan çoklu okuma diyagramı

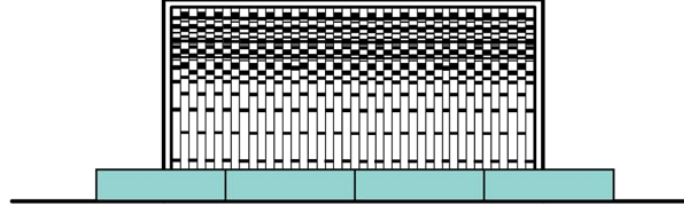


3 Diyagramlar- Buldukları

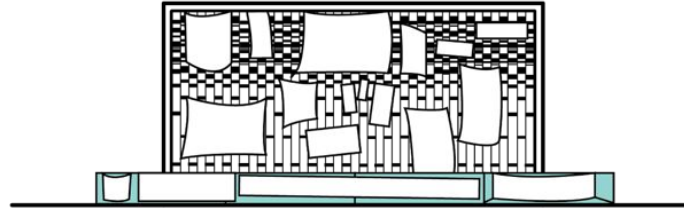
yerin özelliklerini yansıtan kritik örneklerle yapılan maddesel ve zamansal araştırmalar üzerine, yıkım yapım sürecindeki kentsel bellek ve mekân incelemesi: Çok katmanlı ve eylem sürecini içeren diyagramlar



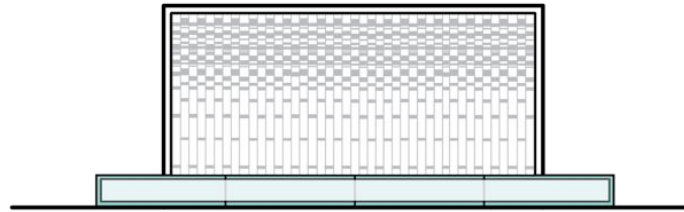
Resim 7.1: 2012 Öncesi durum



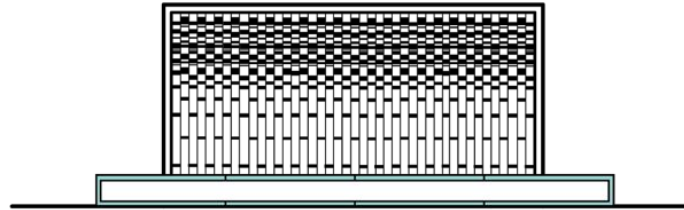
Resim 7.2: 2013 yılında yapı önüne ayırıcı panellerin yerleştirilmesi



Resim 7.3: 2013 Gezi Parkı olayları ve cephe-yardımcı strüktür ilişkisi

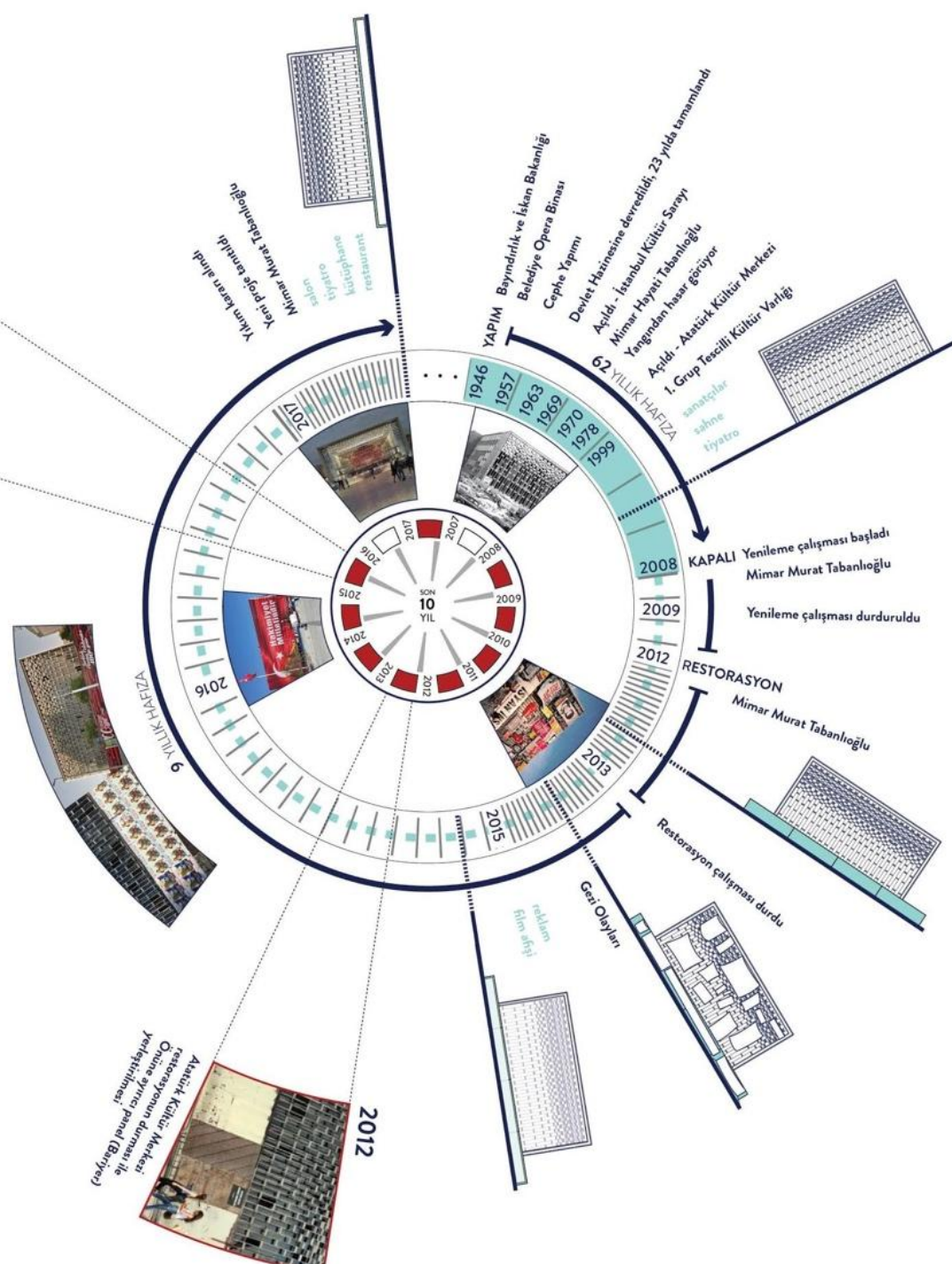


Resim 7.4: Cepheye film afişi asılması ve yardımcı strüktürlerin kullanımı



Resim 7.5: 2017 Aralık mevcut durum

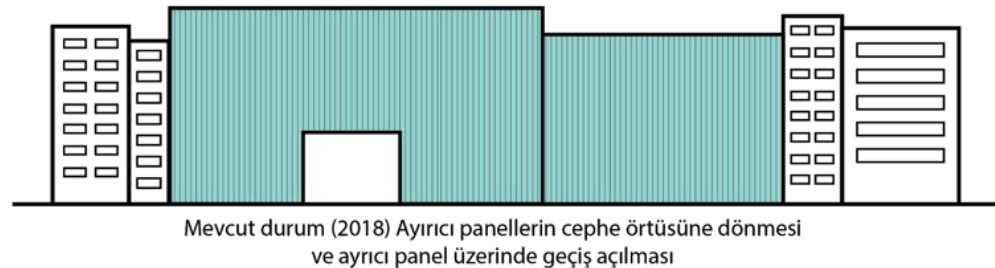
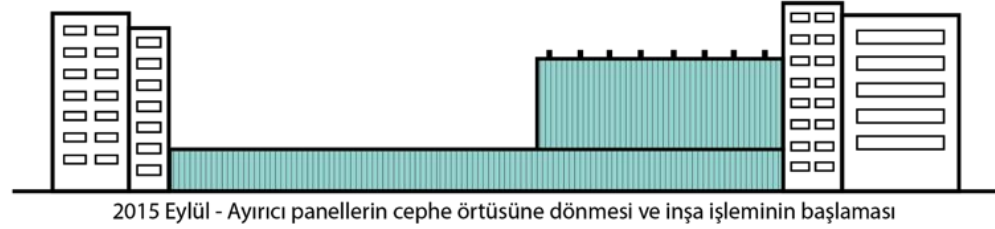
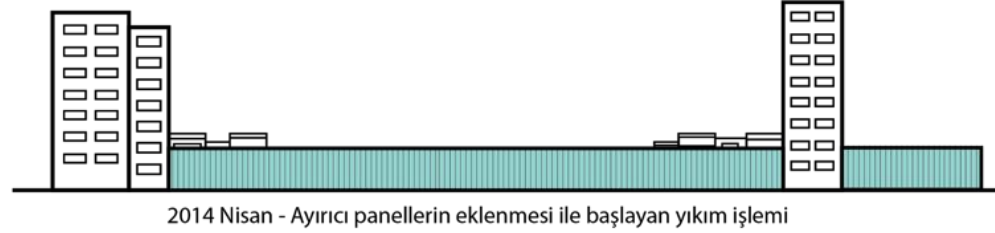
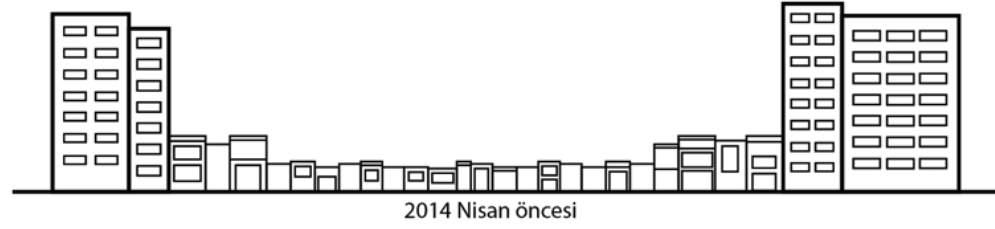
Atatürk Kültür Merkezi'nin geçirdiği yapısal değişim ve ikincil yapının konumu



Atatürk Kültür Merkezi ve ikincil yapıya dair yapılan çoklu okuma diyagramı

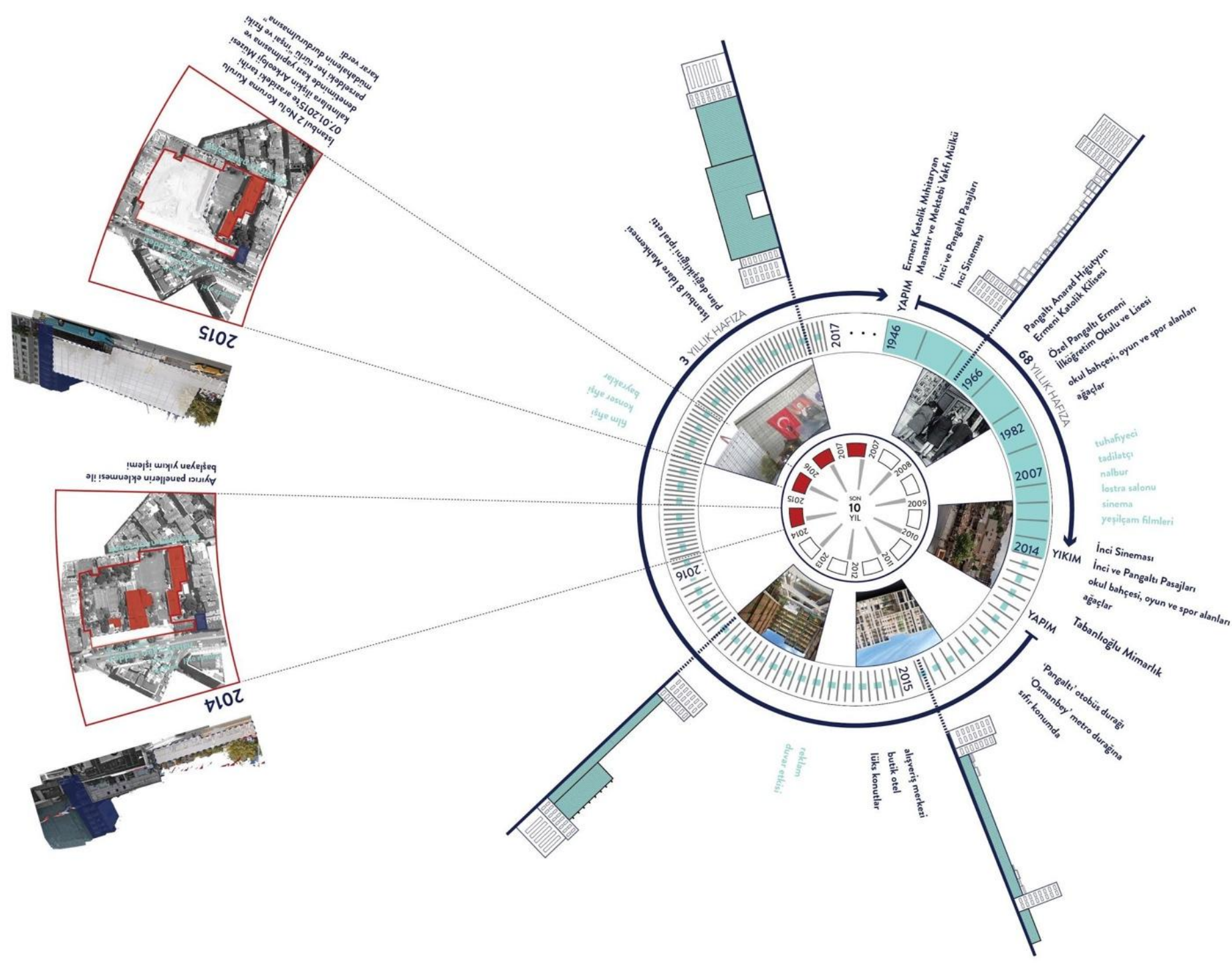
3 Diyagramlar- Buldukları

yerin özelliklerini yansıtan kritik örneklerle yapılan maddesel ve zamansal arařtırmalar üzerine, yıkım yapım sürecindeki kentsel bellek ve mekân incelemesi: Çok katmanlı ve eylem sürecini içeren diyagramlar



Halaskargazi Caddesi'nde yaşanan yapısal deęişim ve ikincil yapının konumu

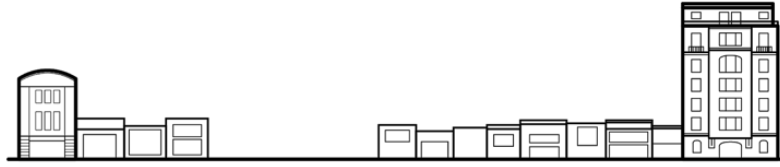
Halaskargazi Caddesi'nde yer alan yapının değişimine ve ikincil yapıya dair çoklu okuma



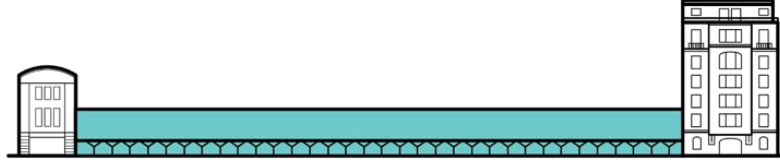
3 Diyagramlar- Buldukları

yerin özelliklerini yansıtan kritik örneklerle yapılan maddesel ve zamansal araştırmalar üzerine, yıkım yapım sürecindeki kentsel bellek ve mekân incelemesi: Çok katmanlı ve eylem sürecini içeren diyagramlar

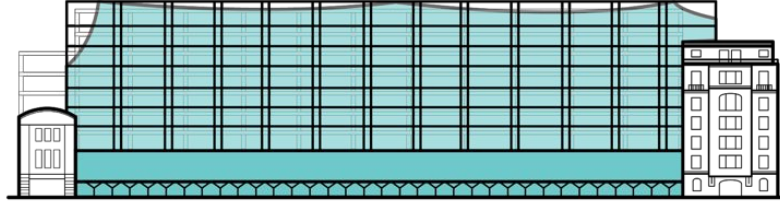
2012 yılı öncesi
inşaat başlamadan
önceki durum



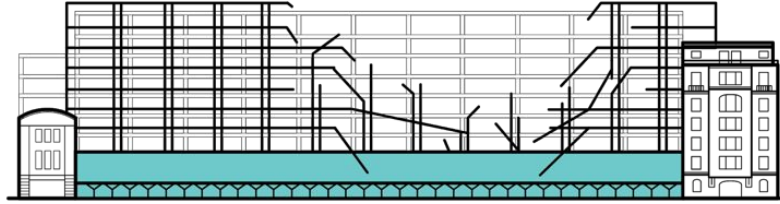
2012 yılında inşaatın
başlaması ile
sıraevlerin yıkılması
ve ayırıcı panel +
saçak strüktürün
yerleşimi



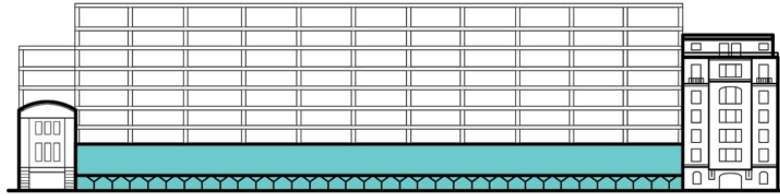
2013 yılında
inşaatın yükselmesi
ile oluşan
ayırıcı panel +
saçak + iskele +
cephe örtüsü
birleşimi



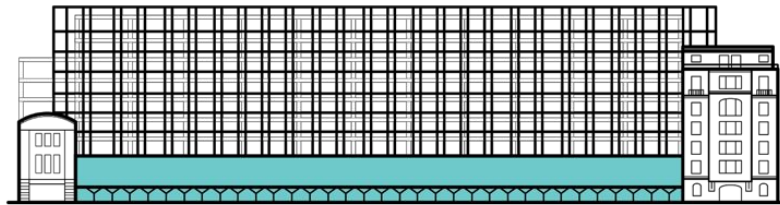
2014 yılında
fırtına dolayısıyla
iskele strüktürün
çökmesi



2015 yılı |
2014 yılındaki
iskele çökmesi
sonrası iskelenin
temizlenmesi ve
inşaatın durması
dolayısıyla
ayırıcı panel +
saçak strüktürün
beklemesi

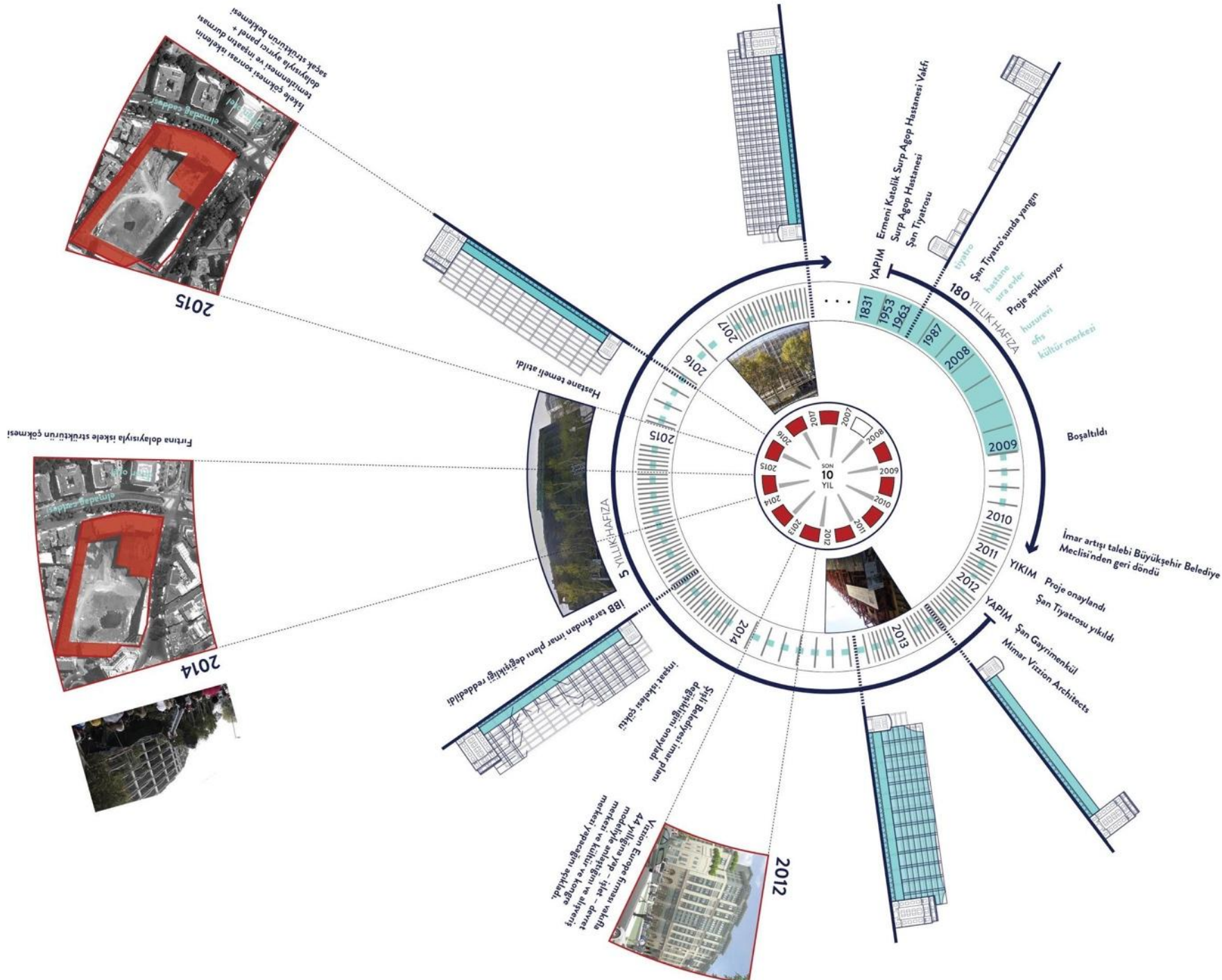


2017 mevcut
durum:
Inşaatın devam
etmesi ve cephenin
takılması işlemi için
oluşturulan
ayırıcı panel + saçak
+ iskele birleşimi



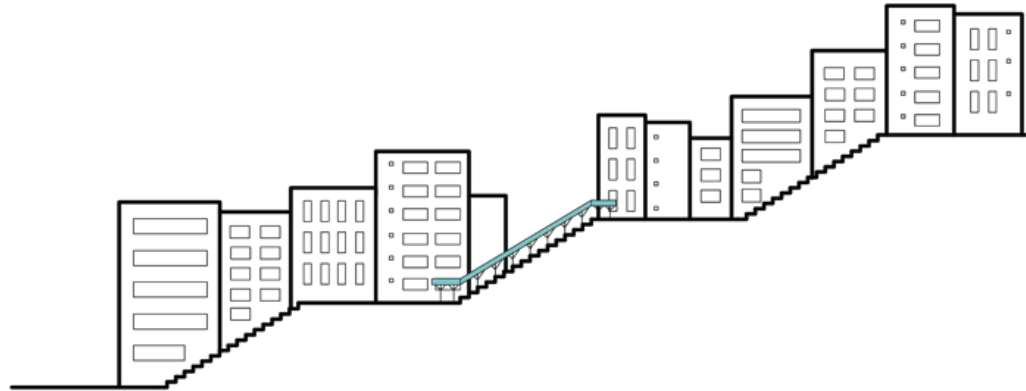
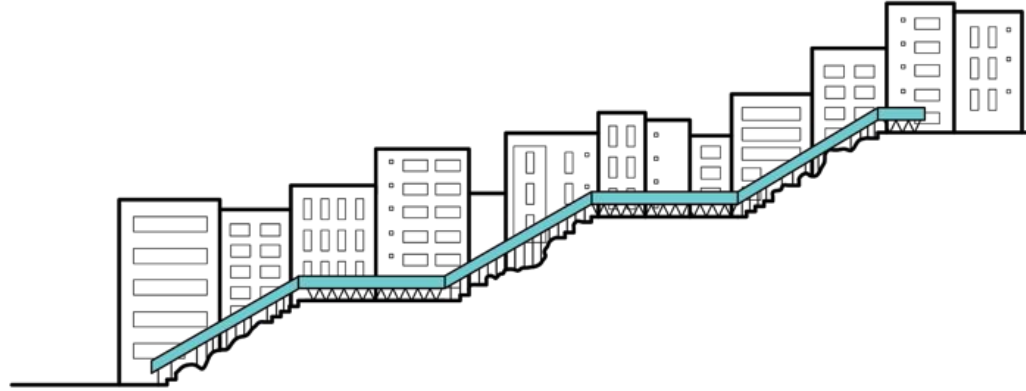
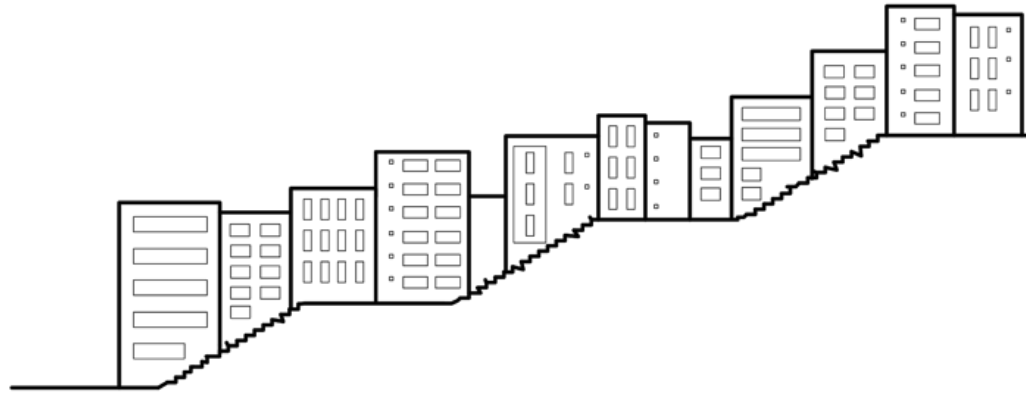
Surp Agop Hastanesi'nin
geçirdiği yapısal değişim ve
ikincil yapının konumu

Surp Agop Hastanesi ve ikincil yapıya dair yapılan çoklu okuma diyagramı



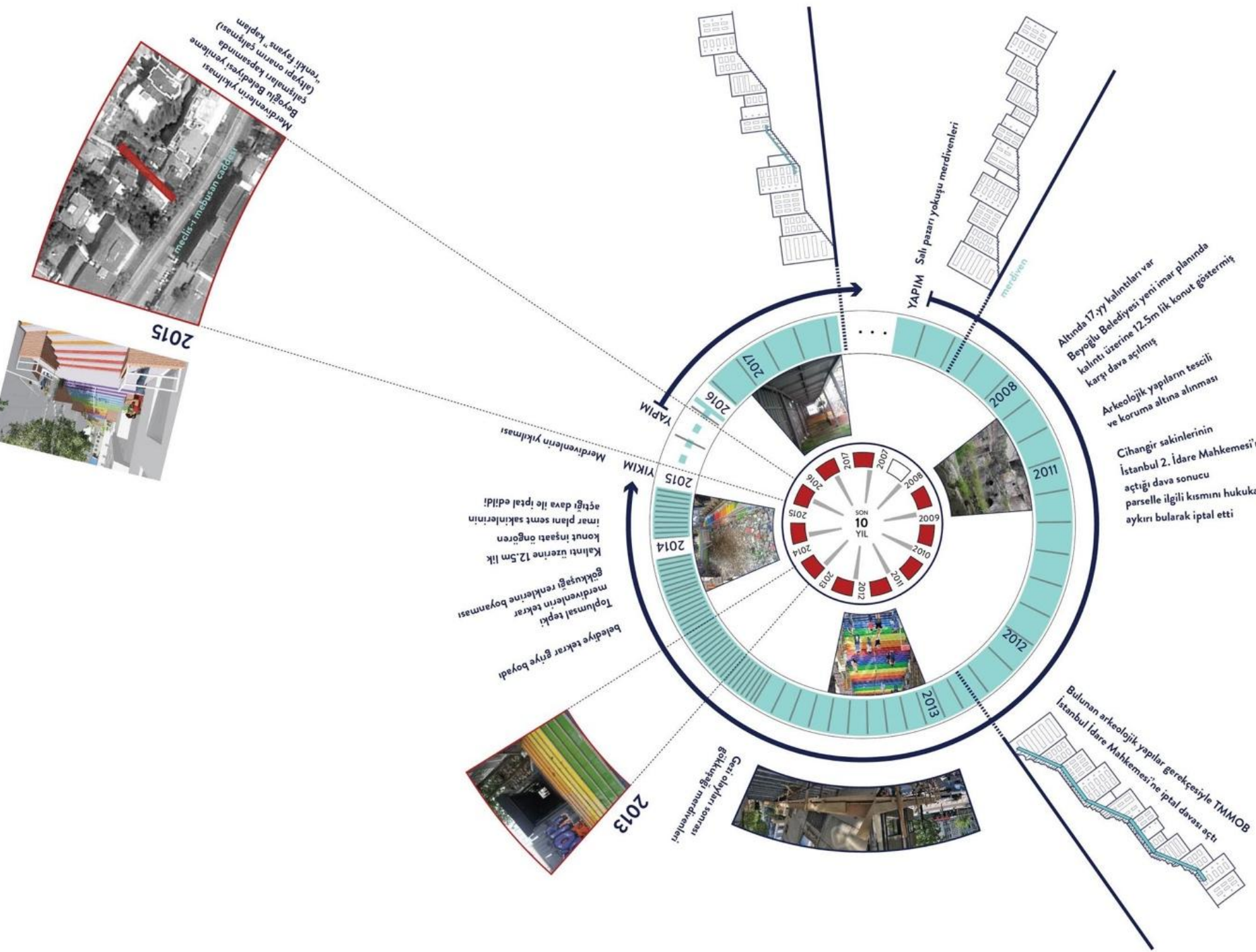
3 Diyagramlar- Buldukları

yerin özelliklerini yansıtan kritik örneklerle yapılan maddesel ve zamansal arařtırmalar üzerine, yıkım yapım sürecindeki kentsel bellek ve mekân incelemesi: Çok katmanlı ve eylem sürecini içeren diyagramlar

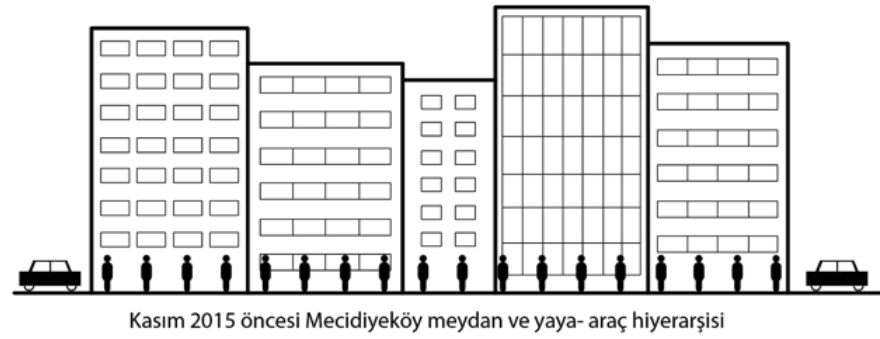


Salı Pazarı Yokuşu' nun geçirdiđi yapısal deđişim ve ikincil yapının konumu

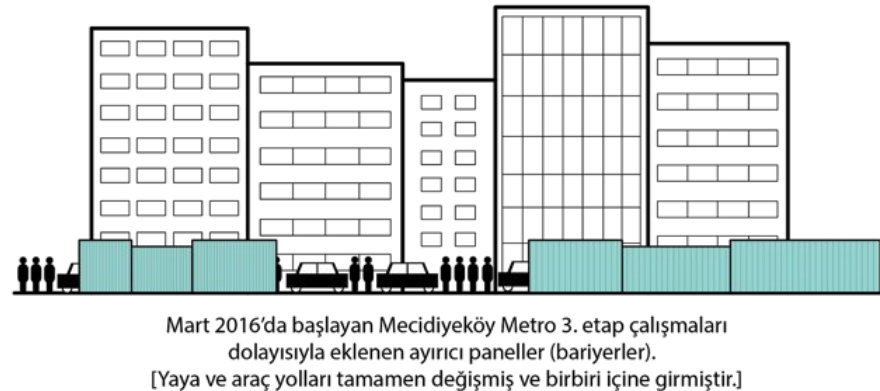
Salı Pazarı Yokuşu ve ikincil yapıya dair yapılan çoklu okuma diyagramı

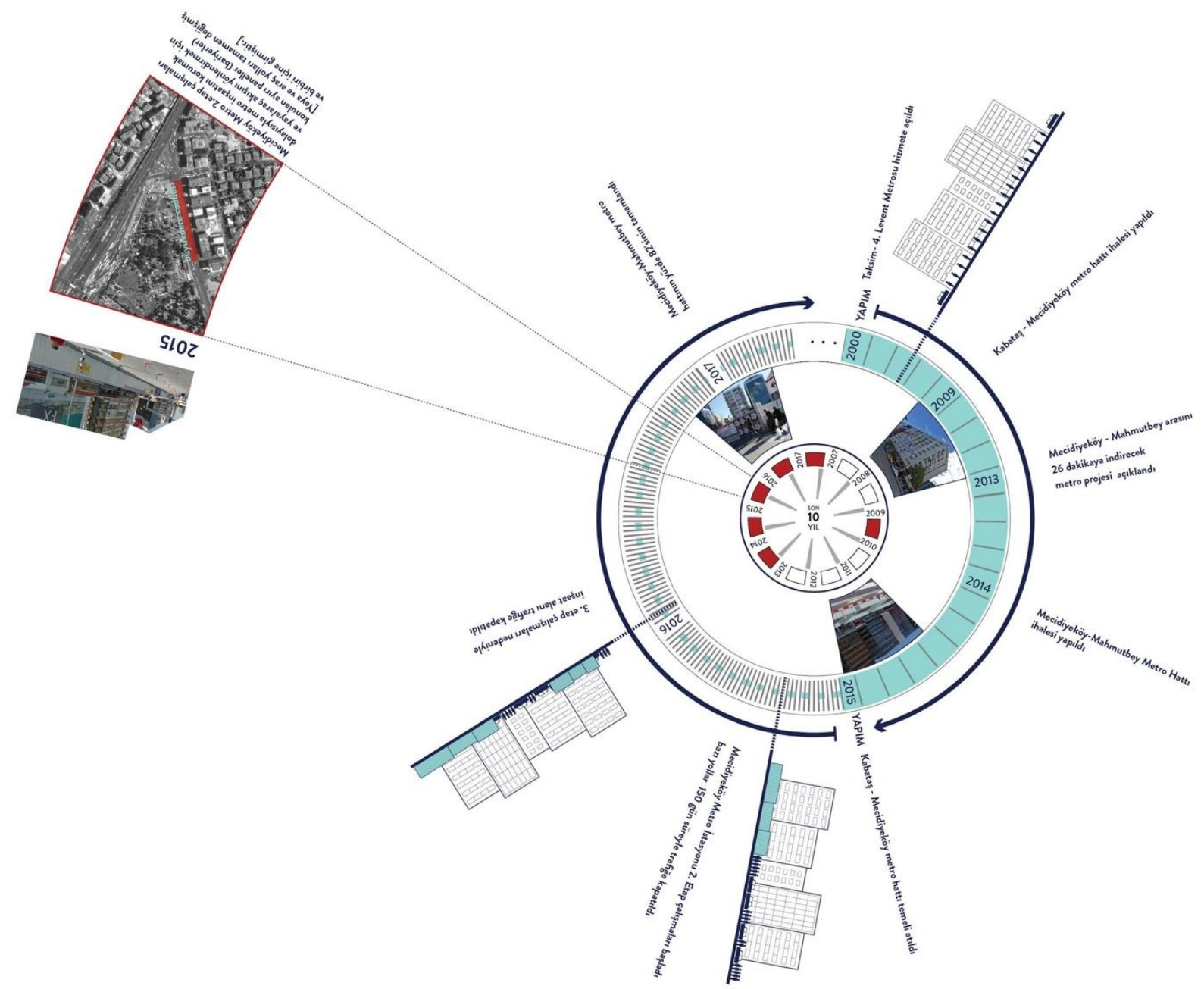


3 Diyagramlar- Buldukları yerin özelliklerini yansıtan kritik örneklerle yapılan maddesel ve zamansal arařtırmalar üzerine, yıkım yapım sürecindeki kentsel bellek ve mekân incelemesi: Çok katmanlı ve eylem sürecini içeren diyagramlar



Mecidiyeköy Meydanı'nın geçirdiđi yapısal deđişim ve ikincil yapının konumu

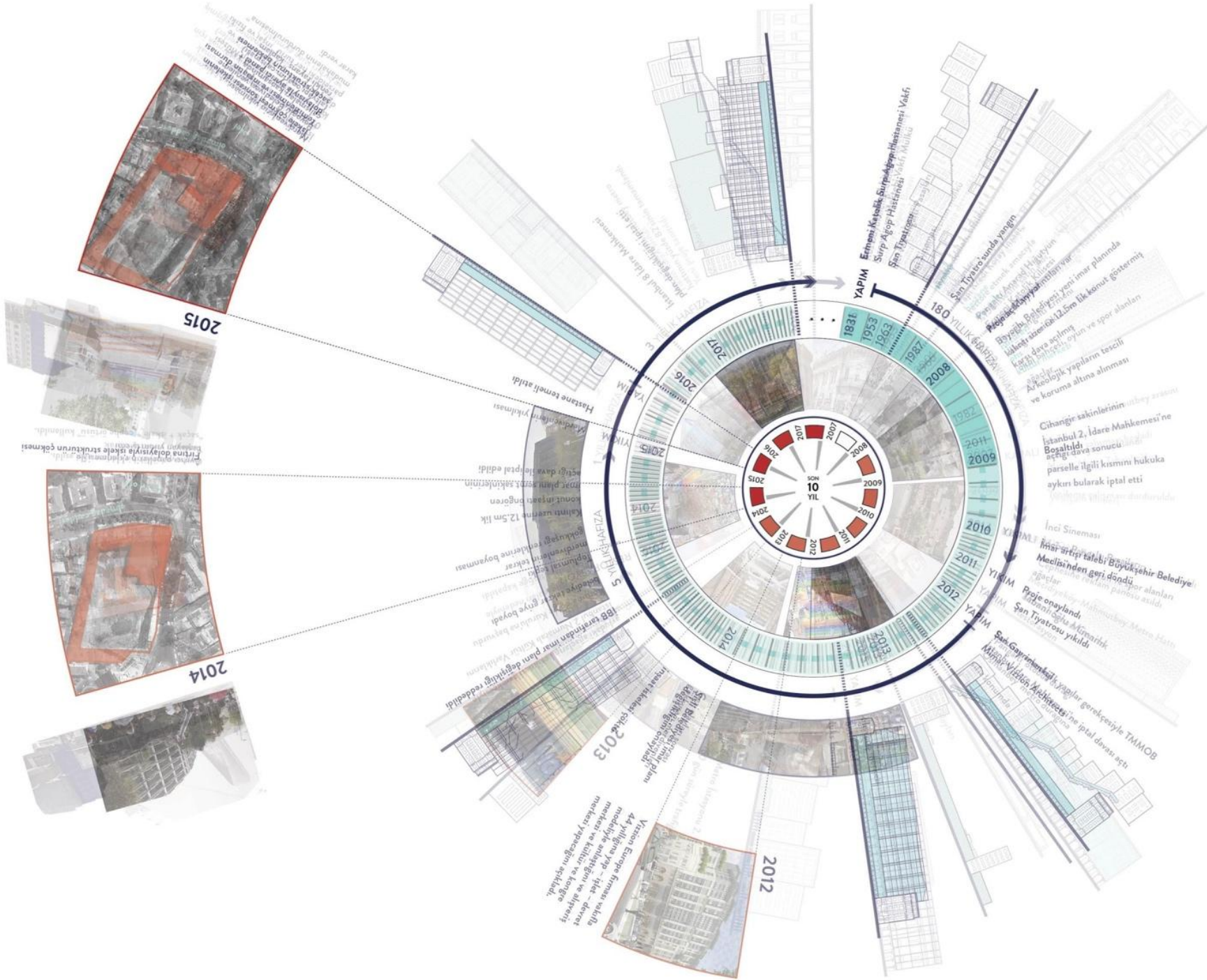




Mecidiyeköy Meydanı ve ikincil yapıya dair yapılan çoklu okuma diyagramı

“Metropoller artık “mekanlar” değildir, çünkü boyutları, içinde yaşayanların algılama araçlarını aşmıştır. En geniş duyum aracı olan görme, paramparça olmuştur. Kenti boyutsal olarak bir anlamda tanımlayan görsel alandır; metropolde artık bir panoroma yoktur, çünkü varlığı (bedeni) ufkun ötesine doğru taşar. Bu değişim sadece algılama davranışlarını değil, mekânı sahiplenme ve simgeleştirme üsluplarını da derinlemesine ilgilendirir ve içerir”

Mazzoleni (1996:103)



Tüm çoklu okuma diyagramlarının süperpozitesi ile oluşturulan; ikincil yapıların dahil olduğu dönüşümlerin eş zamanlı okuması

Kaynaklar

- Aydın, Ç. (Ekim 1, 2014). İşçinin Oğlundan En 'Baba' Film. *Evrensel*. 13 Ocak 2019, <https://www.evrensel.net>.
- Belibağlı, H. (Eylül 1, 2013). *Beyoğlu Salı Pazarı Yokuşu merdivenleri, yeniden gökkuşağı renginde!*. 14 Ocak 2019, <https://www.emlaktasondakika.com>.
- Berman, M. (2009). *Katı Olan Her Şey Buharlaşıyor*. Ümit Altuğ-Bülent Peker (Çev.). İstanbul: İletişim.
- Certeau, De M. (1984). *The Practice Of Everyday Life*, Berkeley: University Of California Press.
- Certeau, De M. (2009). *Gündelik Hayatın Keşfi I; Eylem, Uygulama, Üretim Sanatları*, Lale. Arslan Özcan (Çev.). Ankara: Dost Yayınları.
- Çapan, M. (Eylül 17,2018). İstanbul hafızasını yitiriyor; Şan ve İnci sinemalarının yerine yapılacak AVM'ler tamamlanmak üzere. *T24*. 14 Ocak 2019, <http://t24.com.tr>.
- Hatisaru, S. (Mayıs 12, 2014). 'Lüküs Hayat'a kentsel akupunktur. *Milliyet*. 11 Ocak. 2019, <http://www.milliyet.com.tr>.
- İstanbul trafiğinde 410 gün sürecek metro inşaatı çilesi (Mart 3, 2016). *Hürriyet*, 15 Ocak 2019, <http://www.hurriyet.com.tr/>
- Kıran, B. (Eylül 17,2017). Cadde'nin Romanını Yazdı. Gökçe Uygun ile Söyleşi. *Gazete Kadıköy*. 12 Ocak 2019, <http://www.gazetekadikoy.com.tr>
- Lefebvre, H. (1991). *The Production of Space*. London: Blackwell.
- Maksudyan, N. (Mart 22, 2017). Arşivden çıktı: Eliza Day bu hikâyenin neresinde?. *Salt Online*. 15 Ocak. 2018, <http://blog.saltonline.org/post/158702922474/ar%C5%9Fivden-%C3%A7%C4%B1kt%C4%B1-eliza-day-bu-hik%C3%A2yenin-neresinde>.
- Mazzoleni, D. (1996) 'Kent ve İmgelem, Yitik Ülke Masalları', *Kimlik ve Yer Sorunsalı içinde*. Türkan Yöney (Çev.). İstanbul: Sarmal.
- Mecidiyeköy Metro İstasyonu 2. Etap çalışmaları başladı! (Kasım 23, 2015). *Emlak Kulisi*, 14 Ocak 2019, <https://emlakkulisi.com>
- Nora, P. (2006). *Hafıza Mekânları*. Mehmet Emin Özcan (Çev.). Ankara: Dost Kitabevi.
- Öktem, B. (2005) 'Küresel Kent Söyleminin Kentsel Mekânı Dönüştürmedeki Rolü: Büyükdere – Maslak Aksı' Kurtuluş, H. (ed.), *İstanbul'da Kentsel Ayrışma içinde*. İstanbul: Bağlam Yayınları, ss.25-76.
- Özbek, D. (Haziran 6, 2014). Her Yer Otel! Her Yer Nişantaş!. *Agos*. 11 Ocak. 2019, <http://www.agos.com.tr>.
- Pınarcıoğlu, M. ve Işık, O. (2003) 'Sultanbeyli: Enformelin Kurucu/Yıkıcı Gücü', *Cogito*, 35, ss.114-118.
- Rossi, A. (2006). *Şehrin Mimarisi*. İstanbul: Kanat Kitap.
- Sağırkaya, H. (Ekim 18, 2016). Kültür Bakanı Avcı: AKM binasından hayır gelmeyeceği belli. *Sputnik Türkiye*. 14 Ocak 2019 <https://tr.sputniknews.com>
- Sekler, E. F. (1965). *Structure, Construction, Tectonics*.
- Simmel, G. (2002). The Metropolis and Mental Life. In: G. Bridge and S. Watson et. Al. (Eds.), *The Blackwell City Reader*, Oxford, MA: Wiley-Blackwell, pp.11-19.
- Şentürk, L. (2009). 'İskele(t)' Derviş, P., Tanju, B. ve Tanyeli, U. (Ed.) *İstanbullaşmak: Olgular, Sorunsallar, Metaforlar içinde*. İstanbul: Garanti Galerisi, ss.133-144.
- Yırtıcı, H. (2002). 'Tüketimin Mekânsal Örgütlenmesinin ideolojisi' *Mimarlık ve Tüketim içinde*. İstanbul: Boyut Yayın Grubu, s.21.