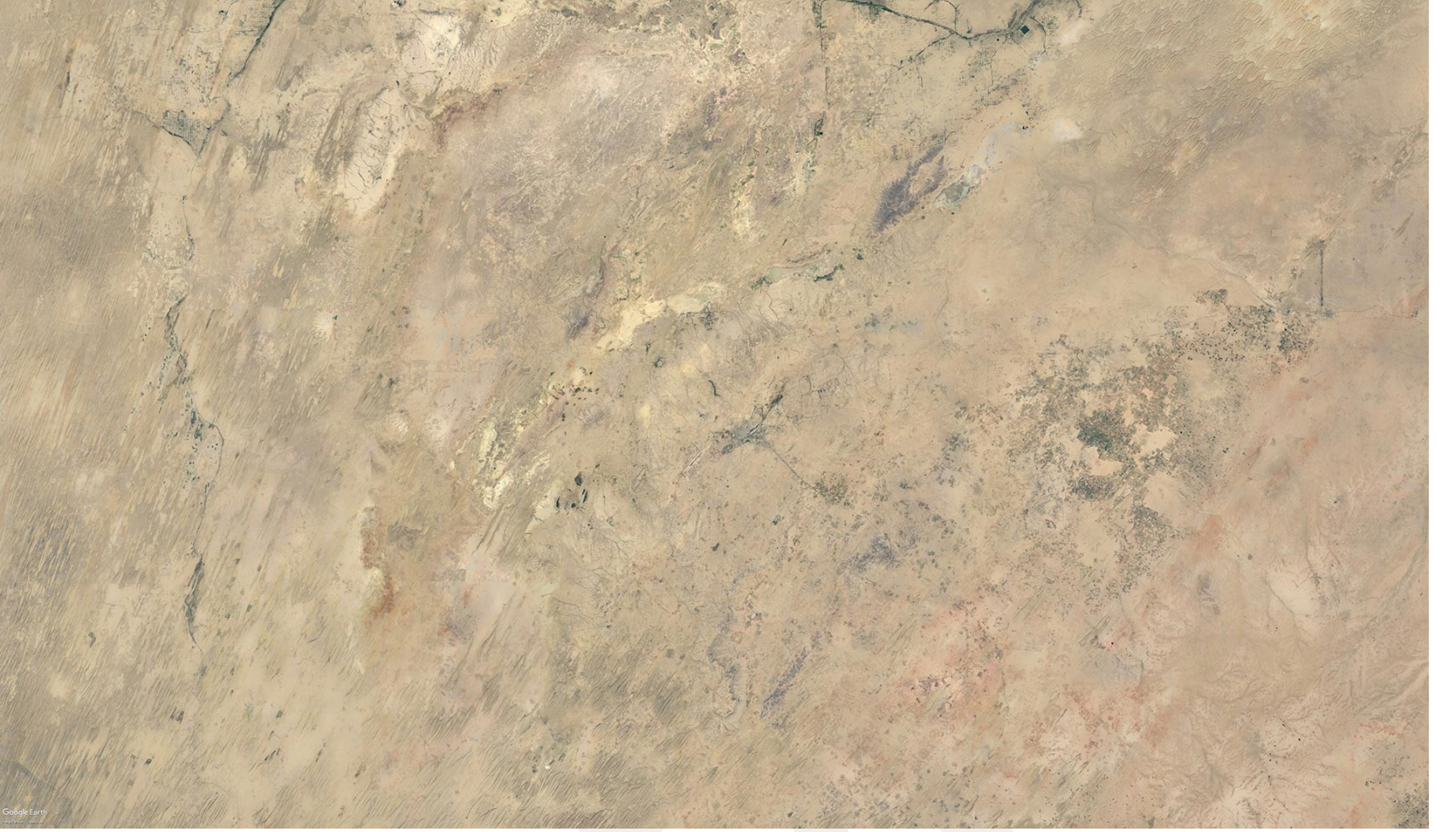


İpucu: Ağ



Harita verisi: Google,
Landsat, Copernicus

Geçmişin İpuçları

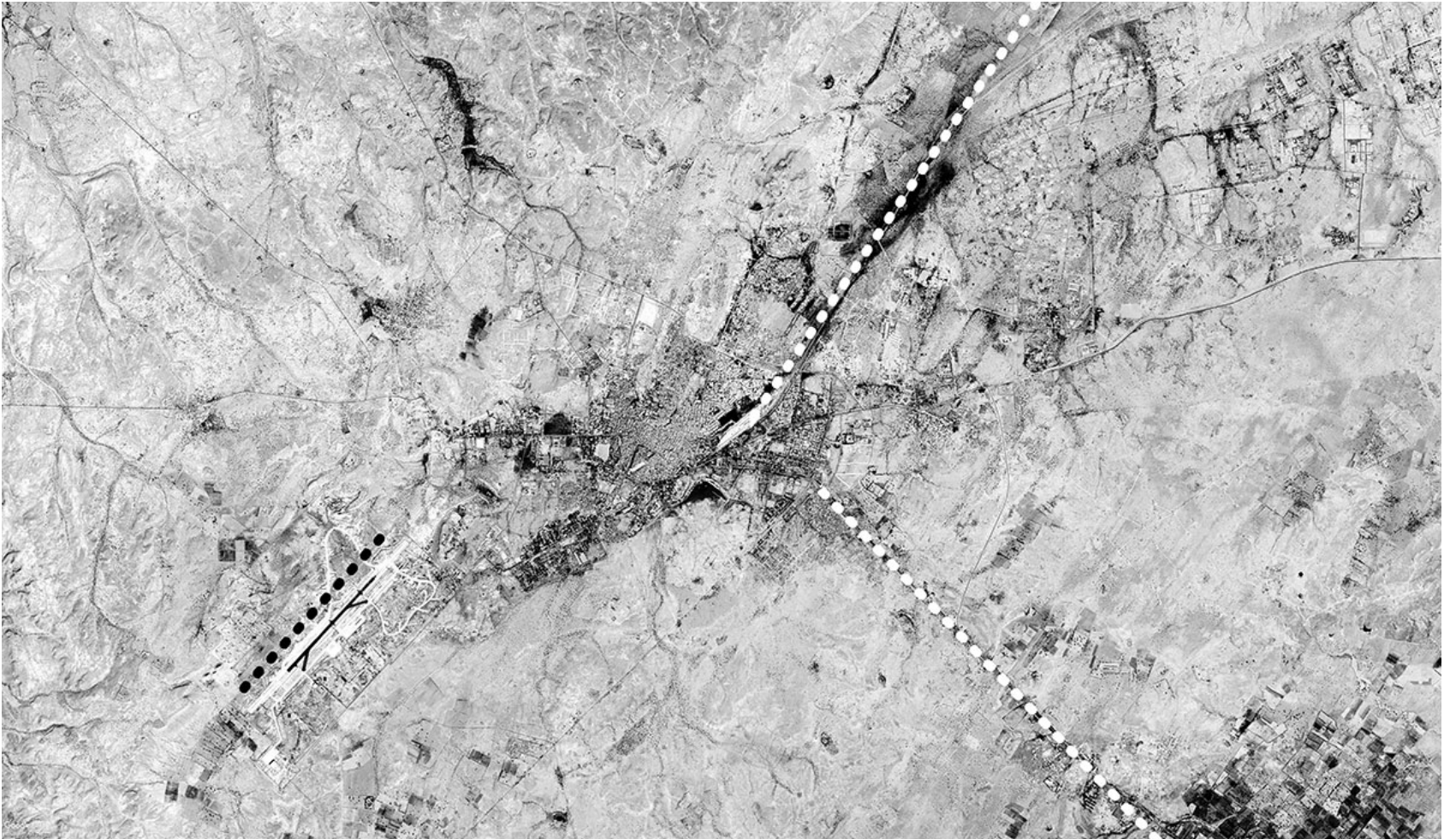
İpucu: Ağ

Hiçliğin ortasına bakıyoruz. Buraları, yaşamanın pek de mümkün olmadığı yerler gibi görünüyor. En azından, insanların yaşaması için böyle olmalı; kuzey, güney, doğu, batı göz alabildiğine çöl. Arada, yeşil alanlar göze çarpıyor, vahalar herhalde bu alanlar. Çölün ortasında bir şehir bulmayı, serap değilse eğer, beklemeyiz.



Harita verisi: Google, DigitalGlobe

Bu yargımızın aksine, çölün tam ortasında, bir yerleşim var. Bu kadar uzaktan henüz pek bir yorum yapmak mümkün olmasa da üç kuvvetli öge dikkat çekiyor: Şehre üç farklı yönden yaklaşan üç farklı ulaşım sistemi.



Harita verisi: Google, DigitalGlobe

Güneydoğudan gelen ana taşıt yolu; kuzeydoğudan gelen tren yolu ve

güneybatıda yer alan havaalanı. Çölün ortasında yer alan bir şehir için hayati önemde olan ulaşım ağlarının, şehri simgesel olarak da ayakta tutan bir sacayağı biçimini almaları ilginç bir tesadüf sanki. Üç ulaşım sistemi de göreceli olarak yeni, havaalanı ve tren yolu 20. ve 19. yüzyılda gelmiş olmalıdır. Araç yolu ise, elbette çok daha eski olabilir, ancak asfalt kaplaması ve dümdüz uzanması göreceli olarak yakın bir zamanda yapılmış olduğuna işaret ediyor. Bu hiçliğin ortasında yer alan şehir neden burada?



Harita verisi: Google, DigitalGlobe

Yaklaştığımızda, şehrin öyle çok da küçük olmadığını görüyoruz. Burası çölün ortasında olması beklenebilecek bir vaha kenarı köyü değil. Hayli net kentsel formu olan bir şehir. Organik yol dokusunu, güneyde yer alan tepeyi ve içindeki yerleşimi, düzenli yapı adalarıyla yeni mahalleleri hemen algılayabiliyoruz. Bu ölçekten bile, tepenin sınırlarını çevreleyen surları da algılamak mümkün. Biraz dikkatli bakarak ve hayal gücünden de yararlanarak, tepe içindeki sur içi yerleşimini çevreleyen ikinci bir sur hattını da görmek mümkün. Şehir merkezinin güneydoğusunda yer alan bir gölet de göze çarpıyor, vaha tahmini kısmen doğru demek ki. Doğuda yer alan tren istasyonunun da çok büyük ölçeği göze çarpıyor, tren ulaşım sisteminin kuvvetli, belki de temel ulaşım sistemi olduğu bir ülkedeyiz.



Harita verisi: Google, DigitalGlobe

Çölün düzlüğü içinde muhtemelen etkileyici bir silüet oluşturan bir tepe üzerindeki surları ve içindeki yerleşimi detaylı olarak görüyoruz. İç kale sokak dokusu ile dış kale sokak dokusu arasında bir fark yok. Dünyanın birçok coğrafyasında görebileceğimiz organik sokak dokusu ve surların mimarisi bize şehrin yerini değilse de zamanı söylüyor. Bir ortaçağ şehrine bakıyoruz. Dar yollar yer yer genişliyor, küçük meydanlara açılıyor. Zaman zaman yol kayboluyor, çıkmaz sokaklar ve binaların altından akan geçitler var. Kuru ve sıcak bir iklimdeki yapılaşma düzeninden bekleneceği gibi, binaların tamamında avlu, hatta avlular var. Mekânsal olarak çok zengin, gezginin içinde zevkle kaybolacağı sürprizli bir şehir dokusu bu.

Hava fotoğraflarında görülmeyen zenginlikte, hatta görkemde bir mimari de mekânsal kurguyu kuvvetlendiriyor. Şehirdeki bütün binalar sarı kumtaşıdan yapılmış, müthiş bir taş işçiliği var. Kemerler, çıkmalar, eyvanlar, cephede yer alan kuş evleri, saçaklar, bütün pencerelerde yer alan kafesler; yapıların tüm elemanları aynı malzemedен yapılmış. Sarı kumtaşı ve çöl güneşi bir araya gelince ortaya altın renginde parlayan bir şehir çıkıyor. Sokaklar gölgeliyken bile, altın rengindeki bir ışığın içinde yürünüyor. Şehrin bir zamanlar inanılmaz zenginlikte olduğu çok açık.

Çölün ortasında yer alan eski bir şehir. Bir zamanlar müthiş zengin olmuş şehrin tamamına yayılan taş binaların yanı sıra, arada birden karşımıza çıkan ve komşularının beş misli büyüklükte, kuleleri de olan dev konaklar zenginliğin ve daha da zenginliğin bir zamanlar şehirde yan yana olduğunu söylüyor. Elimizde bir de şehrin, tren ulaşımının önemli olduğu bir ülkede yer aldığı ipucu var. Burası neresi? Çölün ortasındaki bu görkemli mimariyi ortaya çıkaran zenginlik hangi kaynaktan gelmiş olabilir? Binbir gece masalları için bir fon hayal edilse, insanın aklına olsa olsa böyle bir yer gelebileceği duygusunu veren bu şehir nerede ve neden var?

Sahra çölünde olamayız, orada böylesi görkemli bir şehir yok, ayrıca Sahra'da tren ağı da yok. Avustralya, Güney Amerika, Kuzey Amerika çölleri de olamaz burası, bizim bildiğimiz eski ortaçağ dünyasına ait. Geriye Asya kalıyor. Moğolistan Gobi çölünde böyle bir şehir olamaz, göçebe bir kültürün yarattığı bir şehir değil bu. Taklamakan? Arabistan çölü? Kuvvetli bir tren yolu ağı olmasını da dikkate alırsak, tahmin etmek biraz daha kolaylaşacak. Tren yolu ağının dünyanın bu noktasına ne zaman gelmiş olduğunu bilsek, soruyu çözebiliriz. 19. yüzyılda, Doğu coğrafyalarını kontrol etmek ve kaynaklarını transfer etmek üzere kurulan tren ağlarından birisine bakıyorsak, ancak Hindistan'da olabiliriz.

Burası Jaisalmer. Hindistan ile Pakistan arasındaki Thar [Büyük Hint] çölünün tam ortasında yer alıyor. Birbirlerine entegre, bütünsel bir ticaret ağı olan ipek ve baharat yolu sistemlerinin önemli duraklarından birisi. 1156'da Jaisal Singh tarafından kurulmuş. Ticaretin getirdiği büyük zenginlikle çok görkemli bir mimari oluşmuş. Jaisalmer iç kaleye sığamayınca, 17. yüzyılda ikinci sur sistemini kurarak tepeden aşağıya iniyor ve büyümeye devam ediyor. Asıl görkemli konaklar ve çok zengin mimari yapılar da aşağı şehir içinde yer alıyor. [Haveli adındaki konaklar](#), dört-beş ailenin hem birlikte hem ayrı ayrı yaşadığı, her ailenin kendi iç avlusuna sahip olduğu, çok karmaşık ve zengin iç organizasyona sahipler.

Batı ve Doğu dünyalarını, antik çağlardan beri ekonomik ve kültürel olarak birbirine bağlayan ipek ve baharat yolu sistemleri, dünyanın ücra

köşelerinin sandığımızdan çok daha önce iletişim hâlinde olduğuna da işaret ediyor. Öyle ki, Çin'in bir kasabasında üzerinde Yunan mitolojisi ve asker motifi olan halılar, farklı Roma sikkeleri bulunabiliyor. Bu iletişim, atalarımızın yol ağının Batı bağlantısını önce karadan sonra da denizden kesmesiyle sona ermiyor. Ağ sisteminin uçları kıyılara bağlanıyor ve zaten mevcut olan deniz yoluyla ticaret sürüyor. Ümit burnu yolunun 15. yüzyılda açılmasıyla ticaret daha da artıyor; yol uzasa da aradaki tehlikeler bertaraf edilmiş oluyor. Önce Moğol, sonra da İran Safevi İmparatorluğu'nun çökmesi sonrası ağın bütünselliği parçalanıyor. Baharat ticareti daha yerel olarak devam etse de Britanya'nın Hindistan'ı yönetmeye başlaması ve ticareti Bombay limanına kaydırması Jaisalmer için felaket demek. Jaisalmer, dünya ölçeğindeki dev bir ticaret ağının kritik bir noktasında yer alırken, bir anda ıssız bir çölün ortasındaki ücra bir şehre dönüşüyor. Hindistan ve Pakistan'ın ayrılması bu ıssızlığı resmileştiriyor.

Jaisalmer'i 1990 ocak ayında ziyaret ettim. Şehrin varoluş nedeni olan doğudan batıya mal ve insan akışı tersine dönmüştü, şehir Batılı turistlerle doluydu. Dünya üzerinde gördüğüm, bir zamanlar güzel günler görmüş, ne var ki sonra zamanın gadrine uğramış ve artık sadece turizmin ölümcül öpücüğü ile hayatta kalabilen birçok talihsiz şehirden yine de farklıydı burası. Tarihi boyunca, dünyanın dört bir yanından gezginin gelip alışveriş yapmasına alışık olan Jaisalmer, büyük bir doğallıkla bu yeni gezginleri de bağrına basmış gibi görünüyordu. Daha doğrusu, asimile etmiş gibi. Turizmle geçinmek zorunda kalan, birçok düşkün şehrin aksine, işini büyük bir doğallıkla ve alışkanlıkla yapıyordu. Muhtemelen, şehrin algısı da hiç değişmemişti. Görkemli ve masalsı mimari zenginliği bile gölgede bırakacak kuvvette ve zenginlikte, elbette ticaret üzerine kurulu olan bir gündelik yaşam vardı burada. Bütün zemin katlarından dışarıya her yöne fırlayan, hayal gücünü zorlayan çeşitlilikte ve renkte mallar algıyı bir anda dünyevileştiriyordu: Kolumdan çeken satıcılar; şehrin kaosunu yansıtan binbir türlü ses ve gürültü; bin çeşit farklı baharat, tütsü ve yemekten gelen kokular; daracık yollarda kendine yer arayan binlerce insan, motorlu ve motorsuz taşıt, kutsal ve kutsal olmayan hayvanlar; yeni bir binayı, bin sene önceki yöntem ve muhtemelen araçlarla taşları işleyerek inşa eden

ustalar.¹ Muhtemelen, bugün de şehri ziyaret etsek, karşımıza çıkacak tablo bunun tamamen aynısı olacaktır.² Jaisalmer'in, bin senedir değişmemişken, yirmi sekiz senede değişmesi beklenemez, değil mi?

Jaisalmer'in problemlerinin başında, elbette turizm geliyor. Çok sayıda ziyaretçi daha fazla su kullanımı demek. Zaten problemlili olan şehrin pis su altyapısı, artan kapasite karşısında yetersiz kalıyor ve su sızıntıları binaların temellerini zedeliyor. Son yıllarda, iklim değişikliği sonucu artan yağmurlar da büyük bir problem teşkil ediyor. Yağmur yağmayan ve buna göre biçimlenmiş, detaylanmış bir çöl şehrinde yağmur yağması, [iyi değil kötü haber demek](#). Toprak çatılar yağmur suyu ile doyunca, ağırlaşıyor ve çöküyor.

Zaman makinesi keşfedilene kadar, zamanda yolculuk yapmak için benim bildiğim ve gördüğüm kadarıyla Jaisalmer'den daha iyi bir alternatif mevcut değil. Bu duygunun daha da kuvvetlenmesi için, çölde kısa bir yolculuk ve çevre köylere ziyaret çok etkili oluyor.³ Üzerine de çölde, yıldızların altında geçirilen bir gece, zaman yolculuğunun yanı sıra mekânda da tuhaf bir yolculuk duygusu veriyor. Ya da çölde deve sırtında geçen bir gün sonucu yaşadığım dehidrasyonun etkisiyle sabaha kadar titrediğim ve sıtmadan ölmek üzere olduğumu sandığım için de öyle hissetmiş olabilirim...

1. Sokaklar, turist gözünden: [Jaisalmer Street Walk](#).

Jaisalmer, turistik broşür tadında: [Jaisalmer, Rajasthan](#).

2. Jaisalmer, ana caddelerden birisi: [Gandi Chowk](#).

3. Köyler: [Traditional Villages near Jaisalmer](#).

[Arda İnceoğlu](#), [Geçmişin İpuçları](#), [hava fotoğrafı](#), [Hindistan](#), [Jaisalmer](#), [kent](#), [şehir](#)