



Fotoğraflar: Metin Çavuş



yerel yapıların plan şemasına benzer bir kurguyu uyguluyorlar. Orta aksında traktörün geçebileceği bir boşluğun olduğu yapının iki tarafında yemlikler yer alıyor. Yemliklerin arkasında kalan bölüm ise hayvanların istediklerinde girip çıkabilecekleri korunaklı bir alan olarak tasarlanmış. Yapı en başta ahşap olarak tasarlanıyor, sonra çelik bir yapıya dönüyor ancak bölgenin iklim koşulları -özellikle ağır kış şartları- düşünüldüğünde Kutluğ Ataman'ın istekleri ve bütçe de göz önünde bulundurularak yapının



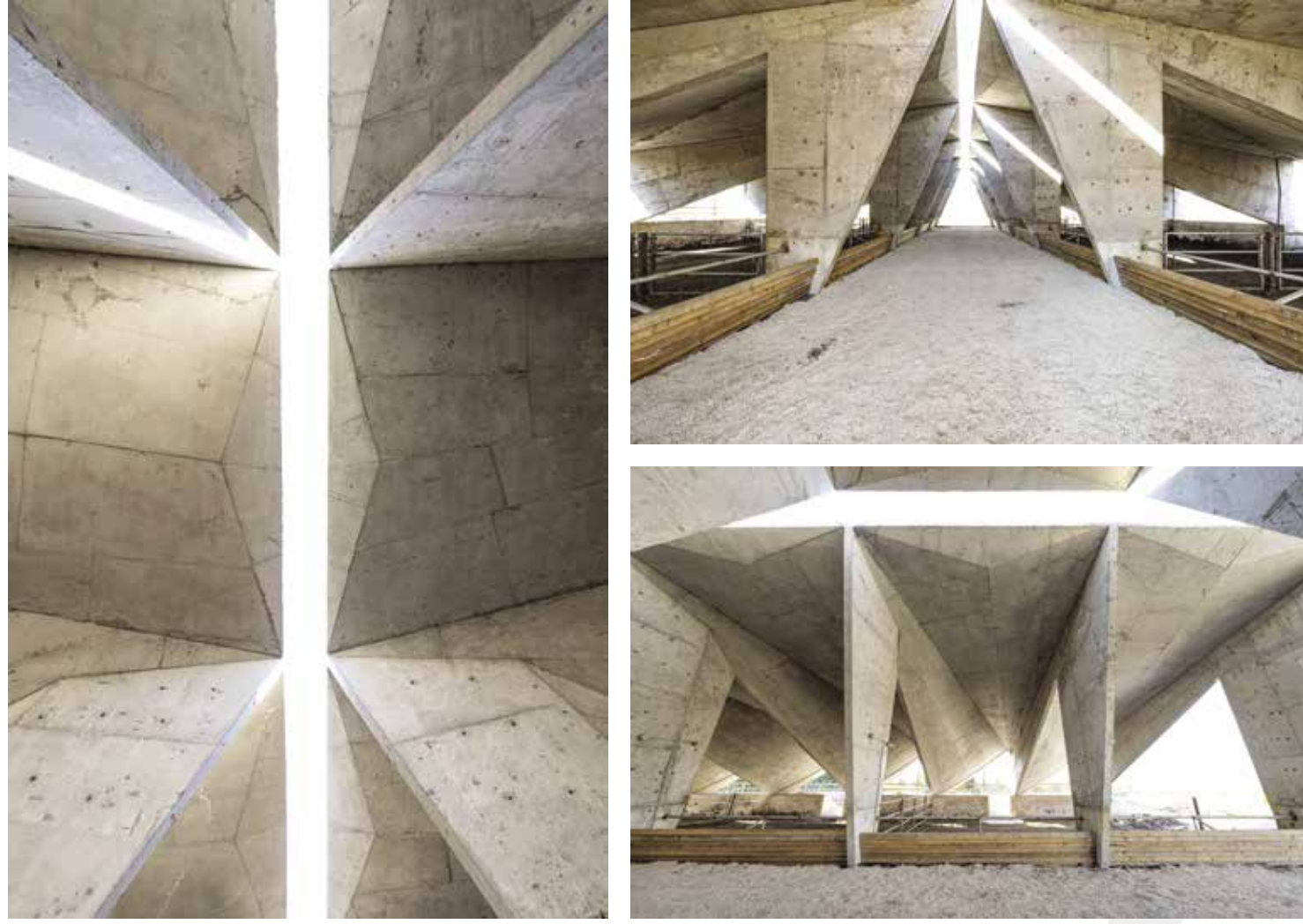
betonarme olmasına karar veriliyor. Deprem bölgesinde yer alan Erzincan'da konumlanan yapının depreme dayanıklı olabilmesi için katlanan beton plaklardan oluşan deneysel bir yapıya tasarlanıyor. Betonarme kesit kalınlığını olabildiğince ince tutabilmek için ciddi hesaplamalar yapılıyor ve sonuçta hem hafif hem de ağır olarak yorumlanabilecek bu yapı ortaya çıkıyor. Ekonomik sebeplerle öndökümlü sistem yerine yerinde döküm tekniğiyle gerçekleştirilen yapının orta aksının yüksekte ve boş olmasının sebebi,

hayvanların çıkardıkları gazları tahliye etmek. Çatının eğimi havanın emilip yukarı çekilmesini mümkün kılarak içeride hayvanların sağlıklı bir şekilde yaşamlarına devam edebilmelerini sağlıyor. Origami mantığında tasarlanan yapıda üçgenlerden kurulan sistem, yapının rijitlik kazanmasına yardımcı oluyor. Arman Akdoğan üçgen beton yüzeylerden oluşan bu yapının arka fondaki peyzajla bir tezat oluşturduğunu dile getiriyor⁶. Yapının gücü de bu tezatlıktan doğuyor.



Fotoğraflar: "Palanga 1888" Belgesel, 2021; ©Arktek





Fotoğraflar: Metin Çavuş

Munzur Dağları'nın gri taş yapısı, ovanın kızıl toprağı, mevsime göre değişen bitki örtüsünün dokusu ve rengi, gün be gün değişen bulutlar ve gün ışığı palanganın yerleştiği ve bir parçası olduğu doğanın tenini, kumaşını tarif ediyor. Zıt bir karaktere sahip olsa da bu kumaşın bir parçası olabilmeye beton malzemenin potansiyelleri, Merleau-Ponty'nin Cezanne üzerinden resimde dile getirdiği durumları mimarlık alanında tartışmamıza aracılık ediyor.

Merleau-Ponty *Algılanan Dünya* kitabının "Algılanan Dünyayı Bulgulamak: Uzam" bölümünde düşüncelerini şöyle dile getiriyor:

Klasik eğitimde desenle renk birbirinden ayrılır: nesnenin uzamsal şeması çizilir, sonra da bu şema renklerle doldurulurdu. Oysa Cezanne şöyle diyor: "İnsan renk sürdüğü ölçüde desen çizer." Demek istiyor ki algılanan dünyada da, bu dünyayı dışavuran tabloda da nesnenin konturunu ve biçimini renklerin bittiği ya da değiştiği noktadan ayıramayız, her şeyi (nesnenin biçimini, kendine özgü rengini, fizyonomisini, yanındaki nesnelere ilişkisini...) içeren renk cümbüşünden o konturu ve biçimi kesin çizgilerle

ayıramayız. Doğa nesnelere konturunu ve biçimini gözlerimizin önünde nasıl meydana getiriyorsa, Cezanne da onları öyle meydana getirmek ister: renklerin düzenlenişleriyle. Renklerin dokusuna sonsuz bir özenle işleye işleye resmettiği bir elma da bu yüzden sonunda şişer ve akıllı uslu desenin dayattığı sınırlara sığmayıp çatlar⁷.

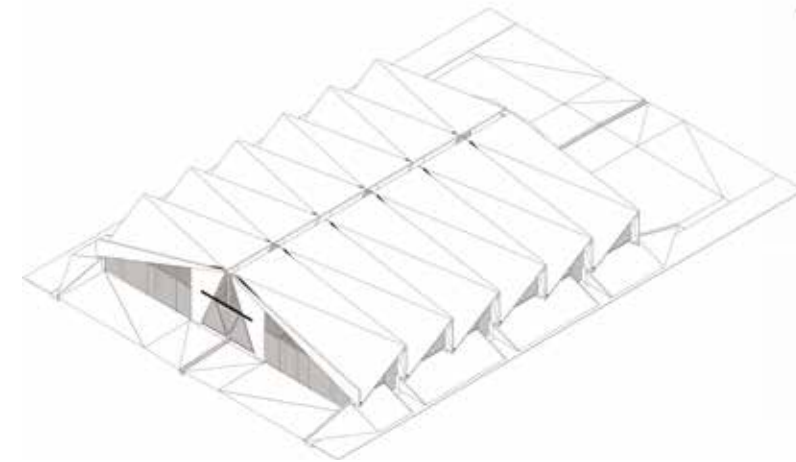
Palanga Sanat ve Mimarlık Çiftliği'nde arka fonu oluşturan Munzur Dağları kendi konturunu ve biçimini nasıl meydana getiriyorsa, tıpkı Cezanne'nin resimlerinde yapmaya çalıştığı gibi Yarı Açık Sığır Besi Tesisi de kendisini bu şekilde varediyor. Bunu gerçekleştirmesinde katlanmış beton plakalardan oluşan yapısının büyük bir rolü var. Çerçeve sistemler, ahşap ve çelik malzemeler yapıda çeşitli konturlar oluşturup kendi formlarını bu konturların içinde varederlerken, beton plak bir yapı yüzeyler oluşturarak konturlarından kurtuluyor. Dökülerek uygulanabilme ve istenilen formun verilebilmesi özelliği nedeniyle beton malzeme Cezanne'nin resimde rengi doğrudan uygulayabildiği lekeler gibi mimarın sürekliliği olan yüzeyler yapabildiğini olanaklı kılıyor. Cezanne resimlerindeki çatlayan elma gibi bu yapı da içinde bulunduğu bağlamla güçlü bir ilişki kurarak hem hayvanların

hem de bizlerin hayatında farklı bir gerçeklik oluşturabiliyor. Betonun eskimeye yatkın yapısı, çevresel etkilerle renginin ve dokusunun değişebiliyor olması zamanın izlerini de üzerinde taşımasına olanak sunuyor. Böylece yapı, zamanla içinde bulunduğu bağlamla ilişkisini güçlendirebiliyor.

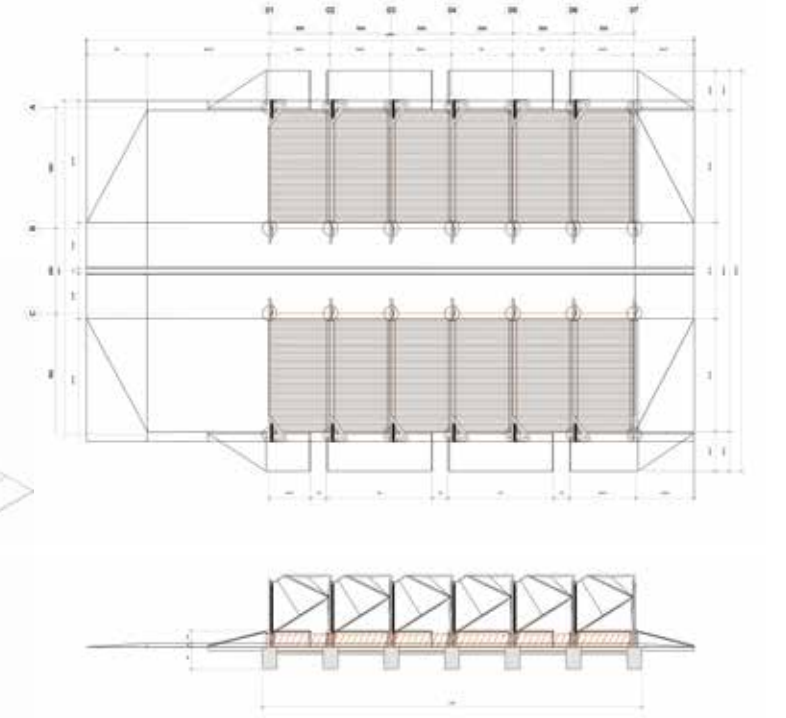
■ **Ozan Avcı, Dr. Öğretim Üyesi; MEF Üniversitesi Sanat Tasarım ve Mimarlık Fakültesi Mimarlık Bölümü.**

Notlar:

- 1 Maurice Merleau-Ponty, *Göz ve Tin*, Metis Yayınları, İstanbul, 2006, s. 28.
- 2 Proje hakkında bkz.: [<https://attec.design/tr/project/palanga>].
- 3 Palanga Sanat ve Mimarlık Çiftliği'ndeki diğer projeler için bkz.: [<https://dacistanbul.com/dac-edito/palanga-sanat-ve-mimarlik-ciftligi/>].
- 4 Maurice Merleau-Ponty, *a.g.e.*, s. 35-36.
- 5 *A.e.*, s. 40.
- 6 Arkitekt, "Palanga 1888", *YouTube*, 6.03.2021: [<https://www.youtube.com/watch?v=dEw0u8KaW9g>].
- 7 Maurice Merleau-Ponty, *Algılanan Dünya*, Metis Yayınları, İstanbul, 2005, s. 21-22.



Konum: **Palanga, Erzincan**
Yapım Tarihi: **2021**
İşveren: **Kutluğ Ataman**
Mimarlar: **IND [Inter.National.Design]**
Proje Sorumlusu: **Arman Akdoğan**
İnşaat Mühendisliği: **Ahmet Topbaş / ATTEC**
Fotoğraflar: **Metin Çavuş, Arman Akdoğan ve Arkitekt**



Fotoğraf: Arman Akdoğan